



# Regionálny úrad verejného zdravotníctva

so sídlom v Michalovciach, S.Chalupku 5, PSČ 071 01

Tel.: 056/6880611, 612 FAX: 056/6880636 email: mi.sekretariat@uvzsr.sk www.ruvzmi.sk IČO: 17335680

**Titl.**  
**Regionálny úrad verejného zdravotníctva**  
**so sídlom v Košiciach**  
**Ipeľská 1**  
**040 01 KOŠICE**

**Naša značka :**  
2011/004755

**Vybavuje /klapka :**  
Mgr. Hadžuriková, Luptáková /621

**V Michalovciach, dňa:**  
7.7.2011

**Vec: Epidemiologická situácia za mesiac jún 2011**  
**v okresoch MICHALOVCE A SOBRANCE – zaslanie**

---

Epidemiologická situácia za mesiac **JÚN** je charakterizovaná :

- **zvýšeným výskytom** : salmonelovej enteritídy  
vírusovej hepatitídy (7 prípadov)
- **výskytom** :
  - chrípky A (H1N1) – 2009 (2 prípady)
  - tuberkulózy
  - pohlavných prenosných ochorení (2 prípady)
- **poklesom** :
  - chrípky a chrípke podobných akútnych respiračných ochorení

## ČREVNÉ INFEKČNÉ CHOROBY /A00 – A09/:

**A02 - salmonelová enteritída:** Spolu hlásených **12** ochorení.

**MICHALOVCE** : Hlásených 9 prípadov ochorení a 1 vylúčovanie. Z toho 3 ochorenia sa vyskytli v jednej rodine (starý otec, matka a syn u ktorého išlo o vylúčovanie); ďalší rodinný výskyt bol hlásený u súrodencov (1x 2 prípady); ostatné ochorenia sa vyskytli u osôb rôznych vekových skupín.

⇒ **charakter výskytu** - rodinný: 1x3 prípady  
1x2 prípady

⇒ **pravdepodobný faktor prenosu:**

- mliečne výrobky: 1x
- vajíčka domáce: 3x
- hydinové mäso: 4x
- mäkké mäsové výrobky: 1x
- zelenina: 1x

⇒ **etiolog. agens:** *salm. enteritidis.* – 8x  
*salm. typhimurium* – 2x

SOBRANCE : Hlásený 1 prípad ochorenia u 2 ročného dieťaťa, mimo kolektív, bytom Blatné Revištia.

⇒ **pravdepodobný faktor prenosu:**

→ vajcia domáce: 1x

⇒ **etiolog. agens:** *salm. enteritidis* – 1x

#### **A03 – šigelóza :**

MICHALOVCE : Hlásené 1 ochorenie u ročného dieťaťa žijúceho v neštandardných hygienických podmienkach bývania, bytom Laškovce. Ochorenie potvrdené klinicky a kultivačne.

⇒ **etiolog. agens** – *sh. flexneri*

#### **A04.8 – iné špecifikované bakteriálne infekcie : Spolu hlásených 24 ochorení.**

MICHALOVCE : Hlásených 20 prípadov ochorenia u osôb rôznych vekových skupín, z toho 2 prípady u 0-ročných detí

⇒ **etiolog. agens** – *Citrobacter* – 14x

- *Pseudomonas* – 6x

SOBRANCE : Hlásené 4 prípady ochorenia, z toho 2 prípady u 0-ročných detí, 1 prípad u zamestnaného muža a 1 prípad ochorenia u dôchodkyne.

⇒ **etiolog. agens** – *Citrobacter* – 3x

- *Pseudomonas* – 1x

### **VÍRUSOVÉ A INÉ ŠPECIFIKOVANÉ ČREVNÉ INFEKČIE / A08/**

#### **A 08.0 – rotavírusová enteritída :**

MICHALOVCE : Hlásené 1 ochorenie u ročného dieťaťa, bytom Pavlovce nad Uhom.

⇒ **etiolog. agens** - rotavírus – pozit – 1x

#### **A 08.2 – adenovírusová enteritída:**

MICHALOVCE : Hlásené 2 prípady ochorenia:

- 0-ročného dieťaťa, bytom Michalovce žijúceho v neštandardných hygienických podmienkach bývania, osobnej hygieny a hygieny stravovania
- 5-ročného dieťaťa, bytom Michalovce, navštevujúceho MŠ Michalovce

⇒ **etiolog. agens** - adenovírus – pozit – 2x

### **TUBERKULÓZA /A15 – A19/**

MICHALOVCE: Hlásený 1 prípad ochorenia.

#### **A16 – Respiračná tuberkulóza bakteriologicky alebo histologicky nepotvrdená**

*A16.5 (tuberkulózna pleuritída bez údajov o bakteriologickom alebo histologickom potvrdení)*

- ✓ 16-ročný študent, bytom Michalovce, žijúci v neštandardných hygienických podmienkach bývania, osobnej hygieny a hygieny stravovania

⇒ ochorenie potvrdené: klinicky

RTG nález - pozit

## INÉ BAKTERIÁLNE CHOROBY / A30 – A49/

### **A46 – erysipelas :**

MICHALOVCE : Hlásený 1 prípad ochorenia u 51-ročného invalidného dôchodcu, bytom Michalovce.

## INFEKČIE S PREVAŽNE SEXUÁLNYM SPÔSOBOM PRENÁŠANIA / A50 - A64 /

### **A 54.0 – Gonokoková infekcia :**

MICHALOVCE : Hlásené 2 ochorenia u manželov, bytom Markovce.

- ⇒ *spôsob zistenia ochorenia* :
  - na základe klinických príznakov – 1x
  - na základe ochorenia manžela – 1x
- ⇒ *miesto nákazy* – Markovce – 2x
- ⇒ *prameň nákazy* – neznámy
  - známy: manžel
- ⇒ *ochorenie potvrdené* – klinicky, mikroskopicky a kultivačne – 1x
  - klinicky a mikroskopicky – 1x

## INÉ SPIROCHETOVÉ CHOROBY / A65 - A69 /

### **A 69.2 – Lymeská choroba:** Spolu hlásené 3 prípady ochorenia.

MICHALOVCE : Hlásené 2 ochorenia:

- ✓ 22– ročný muž, vektor prenosu: poštípanie neznámym hmyzom do sedacieho svalú, lokalita - záhrada rodinného domu Michalovce, ochorenie potvrdené klinicky
- ✓ 63– ročná žena, vektor prenosu: prisatie kliešťá na ľavom zápästí, lokalita - záhrada rodinného domu Michalovce, ochorenie potvrdené klinicky

SOBRANCE : Hlásené 1 ochorenie:

- ✓ 37– ročná žena, vektor prenosu: poštípanie neznámym hmyzom na pravom predlaktí, lokalita - les Krčava, ochorenie potvrdené klinicky

## VÍRUSOVÉ INFEKČIE CHARAKTERIZOVANÉ LÉZIAMI KOŽE A SLIZNICE /B00 – B09/

### **B01 – varicella** : Spolu hlásených 24 ochorení.

MICHALOVCE: Hlásených 15 ochorení, z toho 4x MŠ, 8 x ZŠ - (6x ZŠ s vyuč. jazykom maďarským Veľké Kapušany), 2 SŠ a 1 prípady u detí do 2 rokov veku.

Charakter výskytu: - sporadický  
- rodinný (1x 2 prípady ochorenia)

SOBRANCE: Hlásených 9 ochorení, z toho 7 x ZŠ - (4x ZŠ Blatné Remety), 2x SŠ Sobrance.

Charakter výskytu: - sporadický  
- rodinný (1x 3 prípady ochorenia)

### **B02 – herpes zoster** :

MICHALOVCE: Hlásené 2 ochorenia: 1x dôchodca, 1x žena na materskej dovolenke.

## VÍRUSOVÁ HEPATITÍDA ( B15 – B19 )

### **B15 – vírusová hepatitída A :**

MICHALOVCE: Hlásených 7 prípadov ochorenia.

**Obec Budkovce** : hlásené 2 prípady ochorenia:

- ✓ 10-ročný žiak ZŠ Budkovce  
forma ochorenia – 1x anikterická
- ✓ 27-ročná študentka VŠ – Súkromná pedagogická akadémia svätej Alžbety Košice  
forma ochorenia – 1x ikterická
- ochorenia potvrdené serogicky – anti HAV IgM – pozit-2x
- vykonané príslušné protiepidemické opatrenia (rodina a kolektív), kontaktom bol nariadený LD a aktívna imunizácia

**Obec Veľké Slemence** : hlásený 1 prípad ochorenia (epidemiologická súvislosť so zvýšeným výskytom VHA v obci Ruská)

- ✓ 10-ročná žiačka ZŠ Veľké Slemence  
forma ochorenia – 1x anikterická
- ochorenie potvrdené serogicky – anti HAV IgM – pozit-1x
- vykonané príslušné protiepidemické opatrenia (rodina a kolektív), kontaktom bol nariadený LD a aktívna imunizácia

**Obec Ruská** : hlásené 4 prípady ochorenia:

- ✓ 4-ročné dieťa, mimo kolektív  
forma ochorenia – 1x ikterická
- ✓ 2-ročné dieťa, mimo kolektív  
forma ochorenia – 1x anikterická
- ✓ 5-ročné dieťa, mimo kolektív  
forma ochorenia – 1x anikterická
- ✓ 1-ročné dieťa, mimo kolektív  
forma ochorenia – 1x anikterická
- ochorenia potvrdené serogicky – anti HAV IgM – pozit - 4x

Infekčným oddelením NsP Š. Kuku Michalovce, a.s. boli hlásené 4 prípady ochorenia na VHA u detí rómskeho pôvodu žijúcich v obci Ruská č. d. 133, okr. Michalovce. Pri epidemiologickej depistáži vykonanej odbornými zamestnankyňami RÚVZ Michalovce dňa 10.6.2011 bolo zistené nasledovné:

Rodinný dom Ruská č. 133 sa nachádza v intraviláne obce Ruská. Na dvore rodinného domu Ruská č. 133 je vybudovaných viacero chatrčí, v ktorých žije **cca 80 rómskych ťažko prispôsobiteľných obyvateľov**, ktorí žijú veľmi nízkym hygienickým spôsobom bývania, osobnej hygieny a hygieny stravovania. Obyvatelia obce Ruská majú k dispozícii na pitné účely vodu z obecného vodovodu (len výtokový ventil umiestnený pred rodinným domom). Okolie rodinného domu je značne **znečistené ľudskými a zvieracími exkrementami a obrovským množstvom komunálneho odpadu**. Obyvatelia obce Ruská č. 133 nemajú k dispozícii žiadne WC.

V rodinách bola vykonaná okamžitá a priebežná hygienicko-epidemiologická depistáž s následnou dezinfekciou ohnisk nákazy.

Vzhľadom k danej situácii v obci Ruská č. 133 bola dňa 13.6.2011 vydaná verejná vyhláška RH RÚVZ Michalovce č.j. 2011/01541 zo dňa 13.6.2011 formou Rozhodnutia – opatrenie:

- povinnosť podrobiť sa lekárskeho vyšetreniu všetkým obyvateľom žijúcim v obci Ruská č. d. 133 do 16.6.2011 a aktívnej imunizácii podľa pokynov a termínov ošetrojúceho lekára
- povinnosť obci Ruská informovať obyvateľov domu č. 133 žijúcich v obci Ruská o vydaní tohto opatrenia na úradnej tabuli obce a rozhlasom
- obyvatelia domu č. 133 žijúci v obci Ruská a obec Ruská sú povinní vykonať dezinfekciu a reguláciu živočíšnych škodcov v dome č. 133 a v jeho okolí

Písomne bol informovaný aj starosta obce Ruská o výskyte infekčných prenosných ochorení v obci Ruská č. d. 133 a bola mu nariadená opakovaná dezinfekcia, dodržiavanie zásad komunálnej a osobnej hygieny, realizácia zdravotnej osvetly a sanitárne opatrenia (hygienicky správne odstraňovanie tekutého a pevného odpadu, zásobovanie hygienicky nezávadnou pitnou vodou) a boj proti muchám a hľadavcom. V epidemiologickej depistáži sa priebežne pokračuje. O vzniknutej situácii bol písomne informovaný aj Hlavný hygienik ÚVZ SR a odbor epidemiológie ÚVZ SR.

### **INÉ VÍRUSOVÉ CHOROBY /B25 – B34/**

#### **B27 – infekčná mononukleóza:**

**MICHALOVCE:** Hlásené 4 prípady ochorenia:

- ✓ veková skupina 5 – 9 ročný: 2 prípady ochorenia
- ✓ veková skupina 10 – 14 ročný: 1 prípad ochorenia
- ✓ veková skupina 15 – 19 ročný: 1 prípad ochorenia

Ochorenie potvrdené: klinicky a serologicky – EBV: pozit (dg. B27.0)

### **ZAVŠIVENIE-PEDIKULÓZA, SVRAB-AKARIÓZA A INÉ ZAMORENIE /B85-B89/**

- za mesiac jún 2011 nebolo hlásené žiadne ochorenie

### **CHRÍPKA A CHRÍPKE PODOBNÉ ARO**

**J10.9 – chrípka A (H1N1) – 2009:** Spolu hlásené 2 prípady ochorení.

**MICHALOVCE:** Hlásený 1 prípad.

#### **69 ročný muž, bytom Michalovce**

- ✓ od 1.6.2011 – udáva prvé príznaky ochorenia: TT 38 °C, suchý kašeľ, bolesti hlavy a celého tela
- ✓ liečba: Dalacin
- ✓ antivirotiká – Tamiflu od 13.6.2011
- ✓ neočkovaný proti sezónnej chrípke
- ✓ rizikový faktor: žiadny
- ✓ cestovateľská anamnéza: negat
- ✓ kontakt s osobou podozrivou z nákazy: neudáva
- ✓ dňa 13.6.2011 zrealizovaný odber výter hrdlo + nos na virologické vyšetrenie  
Rt PCR – vírus chrípky A (H1N1) 2009 – pozit.

SOBRANCE: Hlásený 1 prípad ochorenia.

**59 ročný invalidný dôchodca, bytom Kristy**

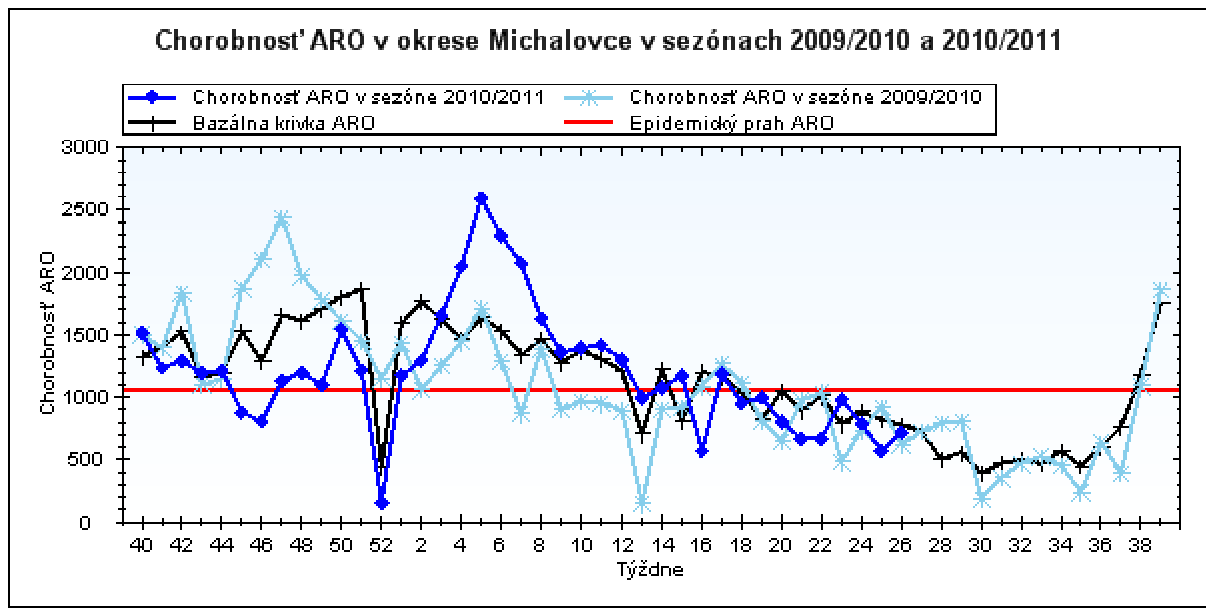
- ✓ od 14.5.2011 udáva prvé príznaky ochorenia: TT 38 °C, suchý dráždivý kašeľ, má pocit cudzieho telesa v hrdle, bolesti kĺbov, nechutenstvo, malátnosť
- ✓ pacient hospitalizovaný na infekčnom oddelení NsP Š. Kuku Michalovce, a.s. od 23.5.2011 do 3.6.2011
- ✓ 23.5.2011 - Inf. odd. NsP Š. Kuku Michalovce: pacient pri vedomý, orientovaný, hospitalizovaný pre pretrvávajúce teploty a pocit cudzieho telesa v krku, mierne pokašliavanie, dýchanie obojstranné s krepitáciami až do výšky lopatky, lab. výsledky: zvýšené zápalové parametre, auskultačný nález na pľúcach sa zväčšuje, realizované a doporučené HRCT s nálezom obojstrannej intersticiálnej pneumónie
- ✓ rizikový faktor: dispenzarizovaný na odd. hematológie a transfuziológie pre esenciálnu trombocytémiu
- ✓ liečba: Cefotaxim, Suprax, Abactal, Tamiflu
- ✓ antivirotika: Tamiflu od 23.5.2011
- ✓ neočkovaný proti sezónnej chrípke
- ✓ cestovateľská anamnéza: negat
- ✓ dňa 26.5.2011 zrealizovaný odber výter hrdlo + nos na virologické vyšetrenie Rt PCR – vírus chrípky A (H1N1) 2009 – pozit.

**J 11– chrípka a jej podobné ochorenia** – Spolu hlásených 269 ARO, z toho 21 CHPO a 5 komplikácií.

**Chrípková aktivita – I. stupeň bez aktivity**

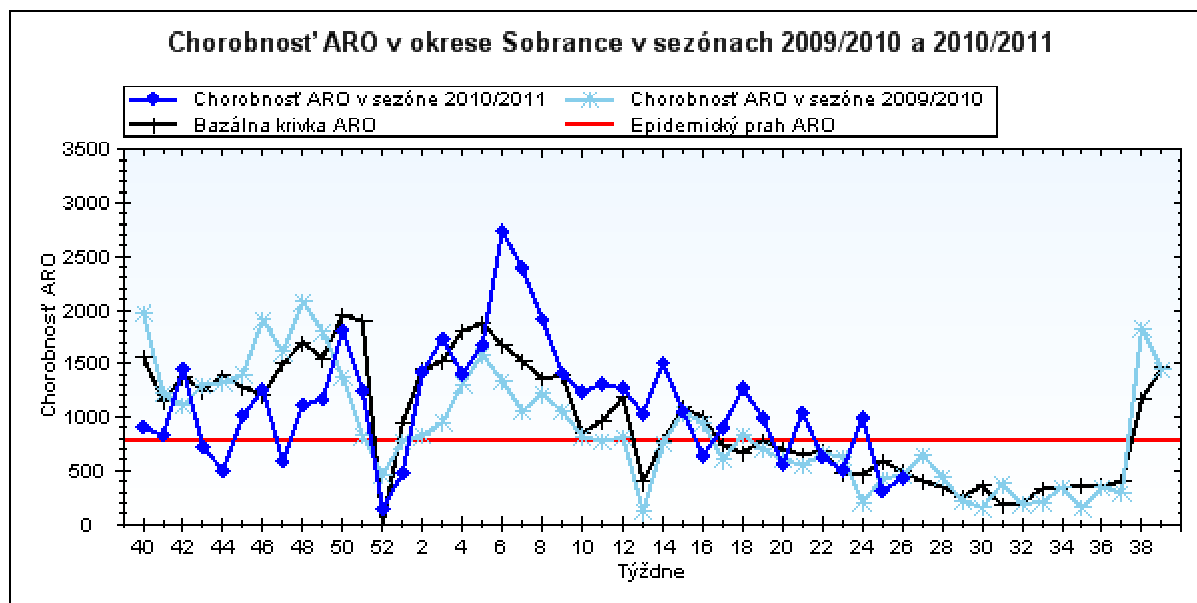
MICHALOVCE: Hlásených 219 ochorení, z toho 8 CHPO, komplikácie – 5

Územná jednotka		0-5	6-14	15-19	20-59	60+	Spolu
Michalovce	<b>ARO Abs.</b>	26	27	19	126	21	<b>219</b>
	<b>Ch.</b>	1197,8	823,4	851,7	707,3	431,0	<b>720,0</b>
	<b>CHPO Abs.</b>	3	1	1	3	0	<b>8</b>
	<b>Ch.</b>	138,2	30,5	44,8	16,8	0,0	<b>26,3</b>



**SOBRANCE:** Hlásených 50 ochorení, z toho 13 CHPO, komplikácie – 0

Územná jednotka		0-5	6-14	15-19	20-59	60+	Spolu
Sobrance	ARO Abs.	20	19	11	0	0	50
	Ch.	2209,1	1244,5	933,3	0,0	0,0	430,6
	CHPO Abs.	7	4	2	0	0	13
	Ch.	773,2	262,0	169,7	0,0	0,0	112,0



### NOZOKOMIÁLNE NÁKAZY

DG	Počet	Oddelenie NsP Š. Kuku Michalovce, a.s.	Materiál	Kultivačné vyšetrenie	Poznámka / v dôsledku NN predĺžená hosp. o..... dni/
T81.3	1	Chirurgické	ster z rany	Staph. aureus	9
J15.0	1	OAIM	ster z kanyly	Klebsiella spp.	-

### ÚMRTIA :

⇒ za mesiac jún 2011 sme nezaznamenali žiadne úmrtie na NN ani na prenosné infekčné ochorenia



**INÉ POZORUHODNÉ INFORMÁCIE :**

1. Spolu hlásených 88 potvrdených a 40 nepotvrdených ohnísk.
2. **Regionálna veterinárna a potravinová správa Michalovce** za mesiac Jún 2011 hlásila negatívnu správu vo výskyte zoonóz v okrese Michalovce a Sobrance.
3. Dňa 13.6.2011 bola zaslaná informácia o výskyte cholery na Ukrajine všetkým praktickým lekárom neštátnych zdravotníckych zariadení v okrese Sobrance a zároveň bolo zaslané aj metodické usmernenie o výskyte cholery na Ukrajine pre Colný úrad Michalovce.

S pozdravom

MUDr. Janka Stašková, MPH  
regionálna hygienička

Na vedomie :

- 1) Riaditeľstvo NsP Štefana Kuku, Michalovce, a.s.
- 2) Riaditeľstvo Psychiatrickej nemocnice Michalovce, n.o.
- 3) Riaditeľstvo Regionálnej nemocnice Sobrance, n.o.
- 4) Riaditeľstvo Polikliniky Veľké Kapušany, ul. Z. Fábryho 22, n.o.
- 5) RÚVZ so sídlom v Banskej Bystrici, Cesta k nemocnici 1
- 6) Regionálna veterinárna a potravinová správa Michalovce, ul. Sama Chalupku 22