



Regionálny úrad verejného zdravotníctva

so sídlom v Michalovciach, S.Chalupku 5, PSČ 071 01

Tel.: 056/6880611, 612 FAX: 056/6880636 email: mi.sekretariat@uvzs.sk www.ruvzmi.sk IČO: 17335680

Titl.
Regionálny úrad verejného zdravotníctva
so sídlom v Košiciach
Ipeľská 1

040 01 KOŠICE

Naša značka :
2016/005731

Vybavuje /klapka :
Luptáková /621

V Michalovciach, dňa:
7.7.2016

Vec: Epidemiologická situácia za mesiac jún 2016
v okresoch MICHALOVCE a SOBRANCE – zaslanie

Epidemiologická situácia za mesiac **JÚN** je charakterizovaná:

- ✓ **protrahovaným epidemickým výskytom VHA:** ul. Mlynská, Michalovce
ul. Gerbova, Michalovce
ul. Gorkého a Hviezdoslavova Sobrance
ul. Michalovská, Sobrance
- ✓ **zvýšeným výskytom:** varicelly
- ✓ **výskytom:** lymeskej boreliózy, akútnej hepatitídy typu B, chronickej vírusovej hepatitídy typu C, NN
- ✓ **nulovým výskytom:** tuberkulózy, meningitídy, prenosných pohlavných ochorení

ČREVNÉ INFEKČNÉ CHOROBY /A00 – A09/:

A02 - salmonelová enteritída: Spolu hlásených 19 ochorení a 2 vylučovania.

MICHALOVCE: Hlásených 13 ochorení, z toho 1 ochorenie ako NN(vid' NN).

Výskyt podľa vekových skupín: 0 roč.- 2 prípady; 1-4 roč.- 2 prípady; 5-9 roč.- 2 prípady; 20-24 roč. 1 prípad; 35-44 roč. 1 prípad; 45-54 roč. 1 prípad; 55-64 roč. – 1 prípad; 65+ roč.- 3 prípady.

Rozdelenie podľa obcí: Michalovce – 5 prípadov; Drahňov – 1 prípad; Nacina Ves – 1 prípad; Staré – 1 prípad; Strážske – 1 prípad; Suché – 2 prípady; Tušice – 1 prípad; Zemplínska Široká – 1 prípad.

Výskyt ochorení: sporadický
rodinný (1x2 prípady)

Rodinný výskyt:

Z celkového počtu 3 exponovaných ochoreli 2 osoby, bytom Suché, u ktorých bola potvrdená salmonella enteritidis. V klinickom obraze dominovala hnačka, TT do 39 °C, triaška a

zvracanie. Ich zdravotný stav si jednom prípade vyžiadal hospitalizáciu na infekčnom oddelení NsP Š. Kukuru Michalovce, a.s..

Pravdepodobný faktor prenosu pri rodinnom výskyte: domáce vajcia – nedostatky pri príprave jedál (surové vajíčko zapracované do omáčky).

- **pravdepodobný faktor prenosu:** hydina- –3x
vajcia domáce –5x
mäso - bravčové – 1x
mäsové výrobky – 1x
materské mlieko+umelá mliečna výživa – 1x
umelá mliečna výživa – 1x
zmiešaná strava-1x
- **etiolog. agens-** *salm. enteritidis*- 10x
salm. zo skup.C -1x
salm. sp.- 2x

SOBRANCE: Hlásených 6 ochorení a 2 vylučovania.

Výskyt podľa vekových skupín: 1-4 roč. – 1 prípad; 5-9 roč.- 2 prípady; 10-14 roč. – 1 prípad; 25-34 roč. – 1 prípad; 45-54 roč. – 1 prípad; 65+ - 2 prípady.

Rozdelenie podľa obcí: Sobrance – 1 prípad; Baškovce – 2 prípady; Bežovce – 1 prípad; Blatné Remety – 1 prípad; Blatné Revištia – 1 prípad; Ostrov – 1 prípad; Priekopa – 1 prípad.

Vylučovania zistené:

- v rámci skriningového vyšetrenia pri príjme na PN Michalovce, n.o. s Dg: F03
- v rámci skriningového vyšetrenia pri príjme na detské oddelenie NsP Š. Kukuru Michalovce, a.s. s Dg: X23

Výskyt ochorení: sporadicky
rodinný (1x2 prípady)

Rodinný výskyt:

Z celkového počtu 4 exponovaných ochoreli 2 osoby, bytom Baškovce, u ktorých bola potvrdená salmonella enteritidis. V klinickom obraze dominovala hnačka, TT 38 °C, bolesti brucha, kŕče a zvracanie. V jednom prípade išlo o aktívne vyhľadanie v ohnisku nákazy. Zdravotný stav si nevyžiadal hospitalizáciu na infekčnom oddelení NsP Š. Kukuru Michalovce, a.s..

Pravdepodobný faktor prenosu pri rodinnom výskyte: domáce vajcia – výrobky z vajec nedostatočne spracované.

- **pravdepodobný faktor prenosu:** hydina- 1x
vajcia domáce-3x
mäsové výrobky – 1x
neznámy – 3x
- **etiolog. agens-** *salm. enteritidis* - 8x

A04.5 – kampylobakteriálna enteritída:

MICHALOVCE: Hlásených 8 ochorení v rôznych vekových skupinách.

Vekové skupiny: 0 roč. – 1 prípad; 1-4 roč. – 5 prípadov; 35-44 roč. – 1 prípad; 55 – 64 roč.- 1 prípad.

Výskyt podľa obcí: Michalovce – 4 prípady; Moravany – 1 prípad; Nacina Ves – 2 prípady; Pavlovce nad Uhom - 1 prípad

Výskyt ochorení: sporadický

- **pravdepodobný faktor prenosu:** hydina – 3x
ovocie – 3x
zmiešaná strava – 2x
- **etiolog. agens:** *Campylobacter jejuni* - 6x
Campylobacter coli – 2x

A04.8 – iné špecifikované bakteriálne infekcie:

MICHALOVCE: Hlásené 4 sporadické ochorenia.

Vekové skupiny: 1-4 roč. – 3 prípady; 10-14 roč. – 1 prípad.

Výskyt podľa obcí: Michalovce – 2 prípady; Strážske - 1 prípad; Veľké Kapušany - 1 prípad.

- **etiolog. agens:** *Pseudomonas* – 1x
Proteus - 1x
Klebsiella – 1x
Citrobacter – 1x

A07.1- giardióza (lambliáza):

SOBRANCE: Hlásené 1 ochorenie u 2 ročného dieťaťa, bytom Sobrance, žijúce v neštandardných hygienických podmienkach bývania a stravovania.

- **Ochorenie potvrdené:** klinicky a mikroskopicky – *Lamblia intestinalis*

A08 – vírusové a iné špecifikované črevné infekcie: Spolu hlásených 8 ochorení.

MICHALOVCE: Hlásených 7 sporadických ochorení.

Veková skupina: 1-4 roč.- 5 prípadov; 5-9 roč. 2 prípady.

Výskyt podľa obcí: Michalovce – 1 prípad; Iňačovce – 1 prípad; Jastrabie pri Michalovciach – 1 prípad; Krásnovce – 1 prípad; Oborín - 1 prípad; Strážske – 1 prípad; Vrbnica – 1 prípad.

- **ochorenia potvrdené:** klinicky a laboratórne
- **etiolog. agens:** rotavírus – 7x

SOBRANCE: Hlásené 1 ochorenie u 0 ročného dieťaťa, bytom Bunkovce.

- **ochorenia potvrdené:** klinicky a laboratórne
- **etiolog. agens:** rotavírus

INÉ SPIROCHÉTOVÉ CHOROBY /A65-A69/

A69.2 – lymeská choroba:

MICHALOVCE: Hlásené 2 prípady:

- 38 ročný zamestnaný muž, bytom Michalovce.
- *vektor prenosu:* kliešť
- *lokalita:* prímestská oblasť – Zemplínska šírava
- *lokalizácia:* hrudník
- *ochorenia potvrdené:* klinicky – na základe klinických príznakov

- 50 ročná nezamestnaná žena, bytom Michalovce.
- *vektor prenosu*: kliešť
- *lokalita*: Michalovce – trávnik pred bytovkou
- *lokalizácia*: DK- koleno
- *ochorenia potvrdené*: klinicky – na základe klinických príznakov

VÍRUSOVÉ INFEKČIE CHARAK-ATERIZOVANÉ LÉZIAMI KOŽE A SLIZNICE /B00 – B09/

B01 – varicella: Spolu hlásených 185 ochorení.

MICHALOVCE: Hlásených 91 ochorení.

Veková skupina: 0 roč. – 1 prípad; 1-4 roč. – 30 prípadov; 5-9 roč. – 46 prípadov; 10-14 roč. – 10 prípadov; 15-19 roč. – 4 prípady.

Výskyt podľa obcí: Michalovce – 64 prípadov; Dúbravka - 1 prípad; Horovce – 2 prípady; Jovsa – 1 prípad; Kaluža – 1 prípad; Kusín – 1 prípad; Lastomír – 2 prípady; Nacina Ves – 3 prípady; Oreské – 1 prípad; Pavlovce nad Uhom – 2 prípady; Poruba pod Vihorlatom – 2 prípad; Strážske – 5 prípadov; Šamudovce – 1 prípad; Trhovište – 1 prípad; Veľké Slemence – 1 prípad; Závadka – 2 prípady; Zemplínska Široká – 1 prípad.

SOBRANCE: Hlásených 94 ochorení.

Veková skupina: 0 roč. – 1 prípad; 1-4 roč.- 15 prípadov; 5-9 roč.- 41 prípadov 10-14 roč. – 25 prípadov; 15-19 roč. – 10 prípadov; 20-24 roč. – 2 prípady.

Výskyt podľa obcí: Sobrance – 41 prípadov; Baškovce – 2 prípady; Bežovce – 3 prípady; Blatné Remety – 1 prípad; Bunkovce – 2 prípady; Hlivišťa – 1 prípad; Horňa - 5 prípadov; Husák – 1 prípad; Jasenov – 2 prípady; Jenkovce – 1 prípad; Koňuš – 2 prípady; Nižná Rybnica – 1 prípad; Nižné Nemecké – 1 prípad; Orechová – 1 prípad; Petrovce – 1 prípad; Porostov – 1 prípad; Remetské Hámre – 7 prípadov; Ruskovce – 6 prípadov; Ruský Hrabovec – 2 prípady; Svätúš – 1 prípad Tašuľa – 2 prípady; Choňkovce – 1 prípad; Úbrež – 2 prípady; Veľké Revišťa – 2 prípady; Vyšné Nemecké - 1 prípad; Vyšné Remety – 1 prípad; Záhor – 3 prípady.

B02 – herpes zoster:

MICHALOVCE: Hlásené 4 sporadické ochorenia.

Veková skupina: 25-34 roč.- 1 prípad; 55-64 roč.- 1 prípad; 65+ roč. – 2 prípady.

Výskyt podľa obcí: Bánovce nad Ondavou – 1 prípad; Jovsa – 1 prípad; Strážske – 1 prípad; Trhovište – 1 prípad.

VÍRUSOVÁ HEPATITÍDA /B15 – B19/

B15- vírusová hepatitída A: Spolu hlásených 45 ochorení.

MICHALOVCE: Za mesiac jún 2016 hlásených 22 ochorení:

- Oborín-časť Kucany – 1 ochorenie
- Michalovce, ul Mlynská - 2 ochorenia
- Michalovce, ul Gerbova - 19 ochorení

Obec Oborín:

Hlásené 1 ochorenie u 12 ročného žiaka ZŠ, bytom Oborín – Kucany, žijúceho v neštandardných hygienických podmienkach bývania stravovania. Ochorenie zistené v rámci LD (2 prípad v ZŠ Novosad, okres Trebišov).

Ochorenie potvrdené: serologicky – anti HAV igM - pozit

Epidemický výskyt na ul Mlynskej, Michalovce:

V mesiaci jún 2016 i naďalej prebiehal proťahovaný epidemický výskyt na ul. Mlynskej Michalovce.

V období od 8.3.2016 do 30.6.2016 bolo spolu hlásených Infekčným oddelením NsP Š.Kukuru Michalovce, a.s **26** ochorení na vírusovú hepatitídu A v rómskej osade, Ul. Mlynská, Michalovce, žijúcich v neštandardných hygienických podmienkach bývania a stravovania.

Za mesiac **jún 2016** hlásené **2** nové ochorenia na VHA vo vekovej skupine 1- 4 roč. – 1 prípadov a 5-9 roč. – 1 prípad (1x aktívne vyhľadanie v ohnisku nákaz)

Kolektív: ZŠ – 1x; mimo kolektív – 1x

Ochorenia potvrdené: klinicky – 1x

serologicky – anti HAV IgM – pozit – 2x

Epidemický výskyt ul. Gerbova, Michalovce:

Od 8.6.2016 do 30.6.2016 hlásených 19 ochorení na vírusovú hepatitídu A na ul. Gerbovej, Michalovce u rómskych obyvateľov žijúcich v neštandardných hygienických podmienkach bývania a stravovania.

Ochorenia sa vyskytli vo vekových skupinách : 1-4 roč.- 2 prípady
5-9 roč.-10 prípadov
10-14 roč.- 6 prípadov
15-19 roč.-1 prípad

Kolektív: ZŠ – 3x; ŠZŠ – 10x; mimo kolektív – 6x

Aktívne vyhľadanie v ohnisku – 14x

Ochorenia potvrdené : klinicky

serologicky – anti HAV IgM – pozit - 19x

Protiepidemické opatrenia boli vykonávané priebežne v plnom rozsahu pracovníkmi odd. epidemiológie v spolupráci s oddelením hygieny deti a mládeže v ohniskách nákaz (rodina, škola) - dezinfekcia, lekársky dohľad, vyhľadávanie podozrivých z nákazy, vyhľadávanie podozrivých z ochorenia, zdravotná osвета, aktívna imunizácia, informovanie zainteresovaných.

Formou rozhodnutia RÚVZ Michalovce za mesiac jún 2016 bolo v okrese Michalovce vydaných 227 opatrení.

SOBRANCE: Hlásených 23 ochorení v epidemickej súvislosti:

- Sobrance, ul Gorkého a Hviezdoslavova – 14 ochorení
- Sobrance, ul. Michalovská – 6 ochorení
- Blatné Remety – 3 ochorenia

Epidemický výskyt – ul. Gorkého a Hviezdoslavova, Sobrance:

Od 18.5.2016 do 22.6.2016 hlásených 15 ochorení na vírusovú hepatitídu A v meste Sobrance u rómskych obyvateľov 2 spojených ulíc (Gorkého a Hviezdoslavova), žijúcich v neštandardných hygienických podmienkach bývania a stravovania, z toho 12 ochorení bolo aktívne vyhládaných v ohnisku nákazy (1 ochorenie vykazované za mesiac máj 2016).

Ochorenia sa vyskytli vo vekových skupinách : 1-4 roč. - 9 prípadov

5-9 roč. - 5 prípadov

10-14 roč.- 1 prípad

Kolektív: ZŠ – 3x

Ochorenia potvrdené: klinicky – 3x; serologicky – anti HAV IgM – pozit - 15x

Za mesiac **jún 2016** hlásených **14 ochorení** vo vekovej skupine: 1-4 roč. – 8 prípadov;

5-9 roč.- 5 prípadov; 10-14 roč. – 1 prípad.

Ochorenia potvrdené: klinicky – 2x; serologicky – anti HAV IgM – pozit - 14x

Epidemický výskyt – ul. Michalovská, Sobrance:

Od 1.4.2016 do 30.6.2016 hlásených 8 ochorení na vírusovú hepatitídu A na ul. Michalovská, Sobrance u rómskych obyvateľov žijúcich v neštandardných hygienických podmienkach bývania, osobnej hygieny a stravovania (1 ochorenie vykazované za mesiac apríl a 1 ochorenie za mesiac máj 2016)

Vekové skupiny: 1- 4 ročný - 5 prípady

5- 9 ročný - 3 prípady

Za mesiac **jún 2016** hlásených **6** ochorení na VHA vo vekovej skupine 1-4 roč. – 3 prípady a 5-9 roč. – 3 prípady .

Ochorenia potvrdené : klinicky – 2x

serologicky – anti HAV IgM – pozit - 6x

Epidemický výskyt – obec Blatné Remety:

Od 6.4.2016 do 21.6.2016 hlásených 5 ochorení na vírusovú hepatitídu A v obci Blatné Remety, okres Sobrance u rómskych obyvateľov žijúcich v neštandardných hygienických podmienkach bývania a stravovania (z toho 2 ochorenia boli vykazované za mesiac apríl 2016 a 1 ochorenie za mesiac máj 2016).

Ochorenia sa vyskytli vo vekových skupinách: 10-14 roč. - 3 prípady

15-19 roč. - 2 prípady

Hospitalizáciu na Infekčnom oddelení NsP Š. Kukuru Michalovce, a.s. si vyžiadali 4 prípady ochorenia.

Kolektív: ZŠ Blatné Remety – 3x
SOŠ Sobrance – 1x

V dvoch prípadoch ochorenie vzniklo po očkovaní:

- 16 ročný študent SOŠ Sobrance – 11.5.2016 podaná VAQTA a 30.5.2016 prvé príznaky ochorenia (slabosť, bolesti žalúdka, tmavý moč) - **20 dní po očkovaní**
- 11 ročná žiačka ZŠ Blatné Remety – 11.5.2016 podaná VAQTA a 10.6.2016 prvé príznaky ochorenia (bolesti žalúdka) - **30 dní po očkovaní**

Za mesiac **jún 2016** hlásené **3 ochorenia:**

- 2x 11 ročný žiak ZŠ Blatné Remety
- 16 študent SOŠ Sobrance

Ochorenia potvrdené: klinicky a serologicky – anti HAV IgM – pozit – 3x

Protiepidemické opatrenia boli vykonávané priebežne v plnom rozsahu pracovníkmi odd. epidemiológie v spolupráci s odd. HDM v ohniskách nákaz (rodina, ZŠ, SOŠ) - dezinfekcia, lekársky dohľad, vyhľadávanie podozrivých z nákazy, vyhľadávanie podozrivých z ochorenia, zdravotná osвета, aktívna imunizácia, informovanie zainteresovaných.

Formou rozhodnutia RÚVZ Michalovce za mesiac jún 2016 bolo v okrese Sobrance vydaných 201 opatrení.

B16.9 - akútna hepatitída B bez agensu delta a bez pečeňovej kómy:

MICHALOVCE: Hlásené 1 ochorenie u 24 ročného nezamestnaného muža, bytom Oborín t.č. nápravné zariadenie Košice.

- od 26.5.2016 hospitalizovaný na Internom oddelení NOO a ÚVTOS Trenčín pre elevované hepatálne enzýmy, pozitivita HCV – genotyp 3 (chronická C neliečená pre dlh v poisťovni)
- EA: narkoman, i.v. aplikácia – heroín, pervitín, marihuana, subotox

Ochorenie potvrdené: serologicky – HbsAg – pozit; anti Hbc IgM – pozit;
anti Hbc total – pozit;

B18.2 – chronická vírusová hepatitída C:

MICHALOVCE: Hlásený 1 prípad u 30 ročnej nezamestnanej ženy, bytom Michalovce, t.č. nápravné zariadenie Košice.

Epidemiologická anamnéza na parenterálne zákroky:

- i.v. užívanie drog- viac ako 10 rokov
- tetovanie (HK, chrbát)
- operačný zákrok – autonehoda (r.2005); apendix (r. 2013)

Ochorenie zistené: v rámci skríningového vyšetrenia v nápravnom zariadení

Ochorenie potvrdené: serologicky – anti HCV – pozit; PCR- pozit;

INÉ VÍRUSOVÉ CHOROBY /B25 – B34/

B26.9 – parotitída bez komplikácií:

MICHALOVCE: Hlásené 1 ochorenie u 1 ročného dieťaťa, bytom Trhovište, žijúceho v neštandardných hygienických podmienkach bývania a stravovania, hospitalizovaného na infekčnom oddelení NsP Š. Kukuru Michalovce, a.s.

Očkovanie: neúplne - 1. dávka – úplné vzhľadom na vek dieťaťa

Ochorenie potvrdené: klinicky – mierny opuch parotitických žliaz
serologicky – anti parotitída IgM - pozit

HELMINTÓZY /B65 – B83

B77.0 – askarióza s črevnými komplikáciami: Spolu hlásené 2 ochorenia.

MICHALOVCE: Hlásené 1 ochorenie u 1 ročného dieťaťa bytom Vrbnica, žijúceho v neštandardných hygienických podmienkach bývania a stravovania.

- **ochorenie potvrdené:** *klinicky a mikroskopicky*- *Ascaris lumbricoides*

SOBRANCE: Hlásené 1 ochorenie u 2 ročného dieťaťa bytom Sobrance, žijúceho v neštandardných hygienických podmienkach bývania a stravovania.

- **ochorenie potvrdené:** *klinicky a mikroskopicky*- *Ascaris lumbricoides*

OSOBY S POTENCIÁLNYM HROZENÍM ZDRAVIA CHYTLAVÝMI CHOROBAMI /Z20 – Z29/

Z22.5 – nosič vírusovej hepatitídy:

SOBRANCE: Hlásené 1 nosičstvo u 59 ročného nezamestnaného muža, bytom Ruská Bystrá.

- nosičstvo zistené v rámci hospitalizácie v Národnom ústave tuberkulózy, pľúcnych chorôb a hrudníkovej chirurgie Vyšné Hágy.

- v epid. anamnéze zistený stav po dol. lobektómii vpravo, torakotómii a pleurostómii vpravo a laparotómii v pravom mezogastriu

Laboratórne vyšetrenie: 18.5.- 24.5.2016 - HbsAg - pozit

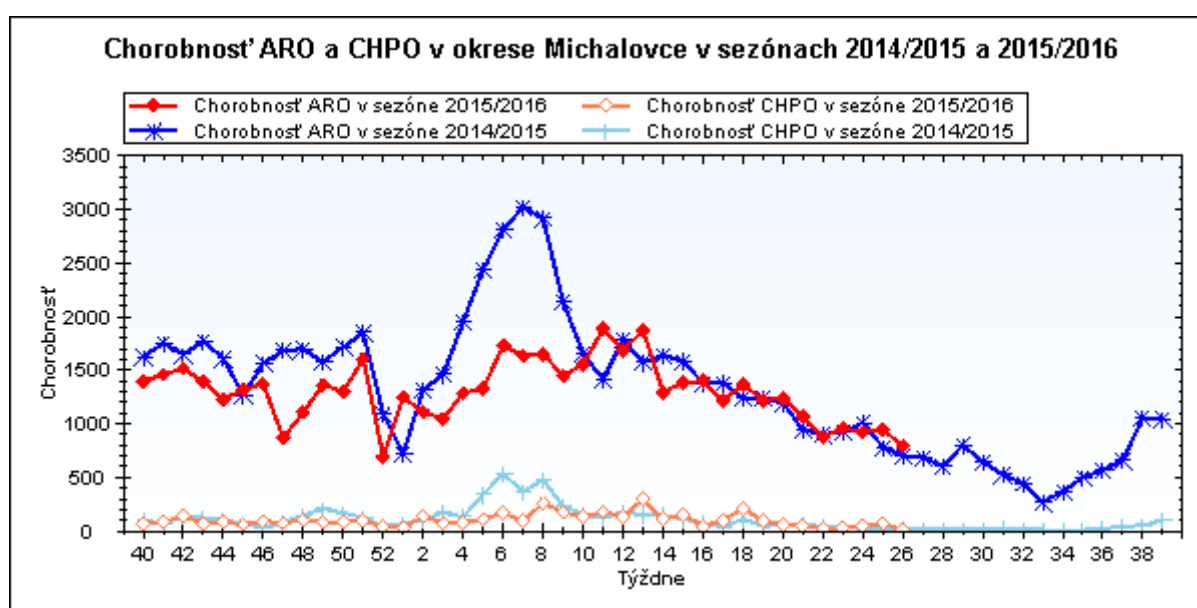
CHRÍPKA A CHRÍPKE PODOBNÉ ARO

J 11– chrípka a jej podobné ochorenia – Spolu hlásených 3108 ARO, z toho 186 CHPO a 51 komplikácií.

Chrípková aktivita –I. stupeň – bez aktivity

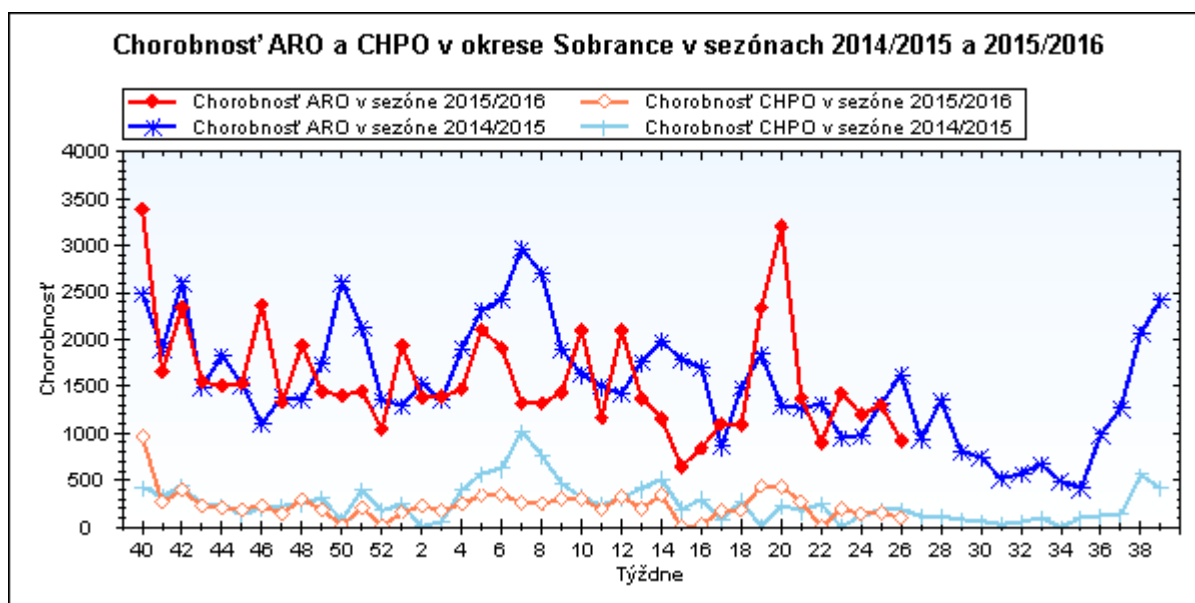
MICHALOVCE: Hlásených 2352 ochorení, z toho 103 CHPO, komplikácie – 32 .

		0-5	6-14	15-19	20-59	60+	Spolu
Michalovce	ARO Abs.	570	512	234	834	202	2352
	Ch.	17041,6	9646,1	7568,7	2699,5	2059,4	4508,2
	CHPO Abs.	28	43	24	6	2	103
	Ch.	837,1	810,1	776,3	19,4	20,4	197,4



SOBRANCE: Hlásených 756 ochorení, z toho 83 CHPO, komplikácie – 19.

		0-5	6-14	15-19	20-59	60+	Spolu
Sobrance	ARO Abs.	232	268	120	88	48	756
	Ch.	21164,0	14805,0	10427,5	1589,1	2413,6	5930,2
	CHPO Abs.	35	38	10	0	0	83
	Ch.	3192,8	2099,2	869,0	0,0	0,0	651,1



ÚMRTIA:

- za mesiac jún 2016 sme nezaznamenali žiadne úmrtie na prenosné infekčné ochorenie

NOZOKOMIÁLNE NÁKAZY:

- spolu hlásených 6 NN

I80 – zápal žíl – phlebitis et thrombophlebotis: 2

- 46 ročná žena hospitalizovaná na urologickom oddelení NsP Š. Kukuřu Michalovce, a.s. s akútnou tubulointersticiálnou nefritídou
 - u pacientky aplikovaná parenterálna ATB liečba, vznik flebitídy na ľavej HK
- 86 ročný muž hospitalizovaný na I. internom oddelení NsP Š. Kukuřu Michalovce, a.s. s Dg: I48 – predsieňová fibrilácia a fláter
 - vznik flebitídy na pravej HK

A02.0 – salmonelová enteritída: 1

- 53 ročná žena hospitalizovaná na I. internom oddelení NsP Š. Kukuřu Michalovce, a.s. s Dg: I50 – zlyhanie srdca
 - na 2. deň hospitalizácie hnačky, febrilita, nauzea
 - 13.5.2016 – 15.6.2016 – výter z konečníka – *salmonella enteritidis*

A04.7 – enterokolitída zapríčinená Clostrídium difficile:1

- 82 ročný muž hospitalizovaný na oddelení úrazovej chirurgie NsP Š. Kukuřu Michalovce, a.s. s Dg: S42 – zlomenina pleca a ramena
 - Dlhodobá ATB liečba, na 8. deň hospitalizácie hnačky
 - 29.5.2016 – 31.5.2016 – stolica – Clostrídium difficile

T81.3 – infekcia chirurgickej rany: 1

- 82 ročný muž hospitalizovaný na oddelení úrazovej chirurgie NsP Š. Kukuřu Michalovce, a.s. s Dg: S42 – zlomenina pleca a ramena
 - zvýšenie zápalových parametrov, infekč v rane
 - 17.5.2016 – 19.5.2016 – rana – Pseudomonas aeruginosa

T81.4 – infekcia po výkone nezatriedená inde: 1

- 65 ročná žena hospitalizovaná na oddelení úrazovej chirurgie NsP Š. Kukuřu Michalovce, a.s. s Dg: S43 – vyklíbenie akromioklavikulárneho kĺbu
 - operácia 2.5.2016, otvorená repozícia, transfixácia K drôťmi, potom infekč okolo drôtov, pyarthros
 - 21.5.2016 – 23.5.2016 – rana – Staphylococcus aureus

INÉ POZORUHODNÉ INFORMÁCIE :

1. Spolu hlásených 289 potvrdených a 22 nepotvrdených ohnisk.
2. **Regionálna veterinárna a potravinová správa Michalovce** v mesiaci jún 2016 hlásila negatívnu správu vo výskyte zoonóz v okrese Michalovce.

S pozdravom

MUDr. Janka Stašková, MPH
regionálna hygienička

Na vedomie :

- 1) Riaditeľstvo NsP Štefana Kukuřu, Michalovce, a.s.
- 2) Riaditeľstvo Psychiatrickej nemocnice Michalovce, n.o.
- 3) Riaditeľstvo Regionálnej nemocnice Sobrance, n.o.
- 4) Riaditeľstvo Polikliniky Veľké Kapuřany, ul. Z. Fábryho 22, n.o.
- 5) RÚVZ so sídlom v Banskej Bystrici, Cesta k nemocnici 1
- 6) Regionálna veterinárna a potravinová správa Michalovce, ul. Sama Chalupku 22