



# Regionálny úrad verejného zdravotníctva

so sídlom v Michalovciach, S.Chalupku 5, PSČ 071 01

Tel.: 056/6880611, 612 FAX: 056/6880636 email: mi.sekretariat@uvzsr.sk www.ruvzmi.sk IČO: 17335680

**Titl.**  
**Regionálny úrad verejného zdravotníctva**  
**so sídlom v Košiciach**  
**Ipeľská 1**  
  
**040 01 KOŠICE**

**Naša značka :**  
2015/002048

**Vybavuje /klapka :**  
Luptáková /621

**V Michalovciach, dňa:**  
5.5.2015

**Vec: Epidemiologická situácia za mesiac apríl 2015**  
**v okresoch MICHALOVCE a SOBRANCE – zaslanie**

Epidemiologická situácia za mesiac **APRÍL** je charakterizovaná:

- ✓ **pretrvávajúcim výskytom:** črevných ochorení
- ✓ **výskytom:** pertussis, scarlatiny, chronickej vírusovej hepatitídy C, prenosného pohlavného ochorenia,
- ✓ **epidemickým výskytom:** NN- mukopurulentnej konjunktivitídy
- ✓ **nulovým výskytom:** meningitídy, tuberkulózy

## ČREVNÉ INFEKČNÉ CHOROBY /A00 – A09/:

**A02 - salmonelová enteritída:** Spolu hlásených 11 ochorení a 2 vylučovania.

**MICHALOVCE:** Hlásených 8 ochorení a 2 vylučovania v rôznych vekových skupinách.

*Rozdelenie podľa vekových skupín:* 0 roč. – 1 prípad; 1-4 roč.- 2 prípady; 5-9 roč.-2 prípady; 20 -24 roč. -1 prípad; 35-44 roč. – 3 prípady; 55-64 roč.- 1 prípad.

*Rozdelenie podľa obcí:* Hatalov – 1 prípad; Petrovce nad Laborcom - 1 prípad; Pozdišovce – 1 prípad; Ruská – 1 prípad; Trhovište – 1 prípad; Veľké Kapušany – 3 prípady; Zemplínske Kopčany – 2 prípady.

*Výskyt ochorení:* sporadický

rodinný (1x2 prípady; 1x3 prípady)

**I. rodinný výskyt:** Z celkového počtu 5 exponovaných osôb ochoreli 2 osoby z obce Zemplínske Kopčany, u ktorých bola potvrdená salmonella enteritidis. V klinickom obraze dominovali hnačky, bolesti brucha, zvracanie a zvýšená TT. V oboch prípadoch si klinický stav vyžiadala aj hospitalizáciu na infekčnom oddelení NsP Š. Kukuřu Michalovce, a.s.

**Pravdepodobný faktor prenosu pri rodinnom výskyte:** hydina

II. rodinný výskyt: Z celkového počtu 5 exponovaných osôb ochoreli 3 osoby z Veľkých Kapušian, u ktorých bola potvrdená salmonella enteritidis. Z toho u 2 osôb išlo o vylučovanie - aktívne vyhľadanie v ohnisku nákazy.

V klinickom obraze dominovali hnačky a TT 39°C, ich zdravotný stav si nevyžiadal hospitalizáciu.

Pravdepodobný faktor prenosu pri rodinnom výskyte: vajcia kupované – obchodná sieť a v prípade vylučovaní faktor prenosu nezistený.

- **pravdepodobný faktor prenosu:** vajcia domáce- 3x  
vajcia z obchodnej siete – 1x  
hydina – 3x  
umelá mliečna výživa – 1x  
neznámy – 2x
- **etiolog. agens-** *salm. enteritidis*- 9x  
*salm. Typhimurium*- 1x

SOBRANCE: Hlásené 3 ochorenia v rôznych vekových skupinách.

Rozdelenie podľa vekových skupín: 1-4 roč.- 1 prípad; 10-14 roč.- 1 prípad; 15-19 – 1 prípad.

Rozdelenie podľa obcí: Inovce – 1 prípad; Choňkovce – 1 prípad; Vojnatina -1 prípad.

Výskyt ochorení: sporadický

- **pravdepodobný faktor prenosu:** vajcia domáce – 1x  
vajcia obchodná sieť – 1x  
syry – 1x
- **etiolog. agens-** *salm. enteritidis* – 3x

### **A03 – bacilová červienka (dyzentéria) – šigelóza:**

SOBRANCE: Hlásené 1 ochorenie u 71 ročnej dôchodkyne, bytom Sobrance, ktorej zdravotný stav si vyžiadala aj hospitalizáciu na infekčnom oddelení NsP Š. Kukuru Michalovce, a.s.

- **pravdepodobný faktor prenosu:** kontaminované ruky
- **etiolog. agens-** *shigella flexneri*

### **A04.5 – kampylobakteriálna enteritída:** Spolu hlásených 13 ochorení.

MICHALOVCE: Hlásených 11 ochorení.

Vekové skupiny: 1-4 roč.- 5 prípadov; 5-9 roč. – 2 prípady; 10-14 roč.- 1 prípad; 15-19 roč.- 1 prípad; 20-24 roč.- 1 prípad; 55-64 roč.- 1 prípad.

Výskyt podľa obcí: Michalovce – 6 prípadov; Iňačovce – 1 prípad; Kapušianske Kľačany – 1 prípad; Strážske - 2 prípady; Veľké Kapušany – 1 prípad.

- **pravdepodobný faktor prenosu:** hydina – 7x  
ovocie – 1x  
zmiešaná strava – 2x  
neznámy – 1x  
umelá mliečna výživa – 1x  
zmiešaná strava - 1x
- **etiolog. agens:** *Campylobacter jejuni* -9x  
*Campylobacter coli* – 2x

**SOBRANCE:** Hlásené 2 ochorenie vo vekovej skupine 0 ročných detí.

Výskyt podľa obcí: Bežovce – 1 prípad; Hlivišťa – 1 prípad.

- **pravdepodobný faktor prenosu:** umelá mliečna výživa – 1x  
zelenina – 1x
- **etiolog. agens:** *Campylobacter jejuni* – 2x

#### **A04.7 – enterokolitída zapríčinená *Clostridium difficile*:**

**MICHALOVCE:** Hlásené 2 ochorenia:

- 61 ročný zamestnaný muž, bytom Horovce. Pacient hospitalizovaný na infekčnom oddelení NsP Š.Kukuru Michalovce, a.s. pre opakované riedke stolice, triaška, TT do 39 °C.
  - **rizikový faktor:** dlhodobá ATB liečba
  - **ochorenie potvrdené:** klinicky a laboratórne
  - **etiolog. agens:** *Clostridium difficile* toxín A, toxín B - pozit
- 68 ročný dôchodca, bytom Žbince. Pacient hospitalizovaný na infekčnom oddelení NsP Š.Kukuru Michalovce, a.s. pre bolesti brucha, riedke stolice s prímiesou krvi.
  - **rizikový faktor:** dlhodobá ATB liečba
  - **ochorenie potvrdené:** klinicky a laboratórne
  - **etiolog. agens:** *Clostridium difficile* toxín A, toxín B - pozit

#### **A04.8 – iné špecifikované bakteriálne infekcie:** Spolu hlásených 10 ochorení.

**MICHALOVCE:** Hlásených 6 sporadických ochorení.

Vekové skupiny: 0 roč.-1 prípad; 1-4 roč.- 2 prípady; 15-19 roč.- 1 prípad; 25 – 34 roč. – 1 prípad; 65+ roč. – 1 prípad.

Výskyt podľa obcí: Michalovce - 2 prípady; Budkovce – 1 prípad; Horovce- 1 prípad; Palín - 1 prípad; Strážske – 1 prípad.

- **etiolog. agens:** *Klebsiella*- 1x  
*Pseudomonas*- 1x  
*Proteus* – 4x

SOBRANCE: Hlásené 4 sporadické ochorenia.

*Vekové skupiny*: 0 roč.- 1 prípad; 1 – 4 roč.- 1 prípad; 35 -44 roč.- 1 prípad; 65+ roč. - 1 prípad.

*Výskyt podľa obcí*: Sobrance – 2 prípady; Bunkovce – 1 prípad; Orechová – 1 prípad.

- **etiolog. agens**: Pseudomonas- 1x  
Proteus – 3x

#### **A07.1 – Giardióza (lambliaza):**

MICHALOVCE: Hlásené 1 ochorenie u 5 ročného dieťaťa, bytom Čečehov, žijúceho v neštandardných hygienických podmienkach bývania a stravovania .

- *ochorenie potvrdené*: klinicky a mikroskopicky – *Giardia intestinalis*

#### **A08 – vírusové a iné špecifikované črevné infekcie: Spolu hlásených 14 prípadov.**

MICHALOVCE: Hlásených 12 ochorení v rôznych vekových skupinách.

*Vekové skupiny*: 0 roč.- 3 prípady; 1-4 roč.- 6 prípadov; 5-9 roč.- 1 prípad; 45-54 roč.- 1 prípad; 65+ roč.- 1 prípad.

*Výskyt podľa obcí*: Michalovce – 6 prípadov; Budkovce – 2 prípady; Krišovská Liesková – 1 prípad; Lastomír – 1 prípad; Strážske - 2 prípady.

*Výskyt ochorenia*: sporadický a rodinný (2x2 prípady)

- **ochorenia potvrdené**: klinicky a laboratórne
- **etiolog. agens**: rotavírus- 7x  
norovírus -2x  
adenovírus - 3x

SOBRANCE: Hlásené 2 ochorenia, veková skupina 0 ročných - 1 prípad, veková skupina 1-4 ročných - 1 prípad.

*Rozdelenie podľa obcí*: Sobrance – 1 prípad; Nižná Rybnica – 1 prípad.

- **ochorenie potvrdené**: klinicky a laboratórne
- **etiolog. agens**: rotavírus- 2x

### **INÉ BAKTERIÁLNE CHOROBY /A30-A49/**

#### **A37.0 – Divý kašeľ vyvolaný *Bordetella pertussis*:**

MICHALOVCE: Hlásené 2 ochorenia:

- 19 ročný študent SŠ, bytom Michalovce

*Priebeh ochorenia*:

- od 1.3.2015 – suchý, dráždivý, záchvatovitý kašeľ cez deň aj v noci

*Očkovanie*:

- základné + preočkovanie (5 dávok)

*Ochorenie potvrdené*: klinicky a serologicky

13.4. -15.4.2015 – *Bordetella pertussis* - IgA, IgG pozit

- 32 ročný invalidný dôchodca, bytom Michalovce

*Priebeh ochorenia:*

- od 1.1.2015 – suchý, dráždivý, záchvatovitý kašeľ cez deň aj v noci

*Očkovanie:*

- základné + preočkovanie (5dávok)

*Ochorenie potvrdené:* klinicky a serologicky

23.3. -25.3.2015 – Bordetella pertussis - IgA, IgG pozit

### **A38 – šarlach – scarlatína:**

SOBRANCE: Hlásené 1 ochorenie u 7 ročného žiaka ZŠ, bytom Hlivišťa.

- Ochorenie potvrdené klinicky na základe typických klinických príznakov.

## **INFEKČIE S PREVAŽNE SEXUÁLNYM SPÔSOBOM PRENÁŠANIA/A50-A64/:**

**A54.0 – Gonokoková infekcia dolných častí močovopohlavnej sústavy bez abscesu uretrálnych alebo predsieňových žliaz:**

MICHALOVCE: Hlásené 1 ochorenie u 28 ročného zamestnaného muža, bytom Suché.

- *Prameň nákazy* - neznámy
- *Miesto nákazy* – neznáme
- *Spôsob zistenia ochorenia* – na základe klinických príznakov
- *Ochorenie potvrdené* – klinicky, mikroskopicky, kultivačne

## **VÍRUSOVÉ INFEKČIE CHARAKTERIZOVANÉ LÉZIAMI KOŽE A SLIZNICE /B00 – B09/**

**B01 – varicella:** Spolu hlásených 14 ochorení.

MICHALOVCE: Hlásených 13 sporadických ochorení.

*Vekové skupiny:* 1-4 roč. – 2 prípady; 5-9 roč.- 11 prípadov.

*Výskyt podľa obcí:* Čierne Pole – 1 prípad; Drahňov – 1 prípad; Ptrukša – 1 prípad; Strážske – 1 prípad; Veľké Kapušany – 8 prípadov; Vojany – 1 prípad.

SOBRANCE: Hlásené 1 ochorenie vo vekovej skupine 5 – 9 ročných, bytom Sobrance.

**B02 – herpes zoster :** Spolu hlásených 6 ochorení.

MICHALOVCE: Hlásených 5 sporadických ochorení.

*Veková skupina:* 10-14 roč.- 1 prípad; 55 – 64 roč.- 2 prípady; 65 + roč.- 2 prípady.

*Výskyt podľa obcí:* Michalovce – 3 prípady; Čečehov – 1 prípad; Pozdišovce – 1 prípad.

SOBRANCE: Hlásené 1 ochorenie vo vekovej skupine 65+ ročných, bytom Koňuš.

## VÍRUSOVÁ HEPATÍDA /B15-B19/:

### **B18.2 – chronická vírusová hepatitída C:**

SOBRANCE: Hlásený 1 prípad u 45 ročného muža, bytom Tibava, t.č. nápravné zariadenie ÚVVaÚVTOS Košice.

- *epid. anamnéza:* užívanie i.v. drog – pervitín; tetovanie skoro na celom tele
- *ochorenie potvrdené:* serologicky – HCV RNA pozit, genotyp 1b
- *ochorenie zistené:* náhodne v rámci skriningového vyšetrenia vo výkone trestu

## HELMINTÓZY /B65 – B83

### **B77.0 – askarióza s črevnými komplikáciami:**

MICHALOVCE: Hlásených 6 sporadických ochorení.

*Rozdelenie podľa vekových skupín:* 1-4 roč. – 4 prípady; 5-9 roč.- 1 prípad a 10-14 roč.- 1 prípad.

*Výskyt podľa obcí:* Michalovce-1 prípad; Krišovská Liesková – 1 prípad; Markovce- 1 prípad; Petrovce nad Laborcom – 1 prípad; Žbince – 1 prípad a Zemplínske Kopčany – 1 prípad.

⇒ **ochorenia potvrdené:** *klinicky a mikroskopicky-* *Ascaris lumbricoides* – 6x

## ZAVŠIVENIE-PEDIKULÓZA, SVRAB- AKARIÓZA A INÉ ZAMORENIE /B85-B89/

### **B86 – svrab- scabies:**

MICHALOVCE: Hlásené 4 ochorenia.

*Vekové skupiny:* 0 roč.- 1 prípad; 1-4 roč. – 1 prípad; 5-9 roč.- 1 prípad; 35-44 roč.- 1 prípad.

*Výskyt podľa obcí:* Michalovce – 2 prípady; Iňačovce - 1 prípad; Zemplínske Kopčany – 1 prípad.

*Výskyt ochorení:* sporadický

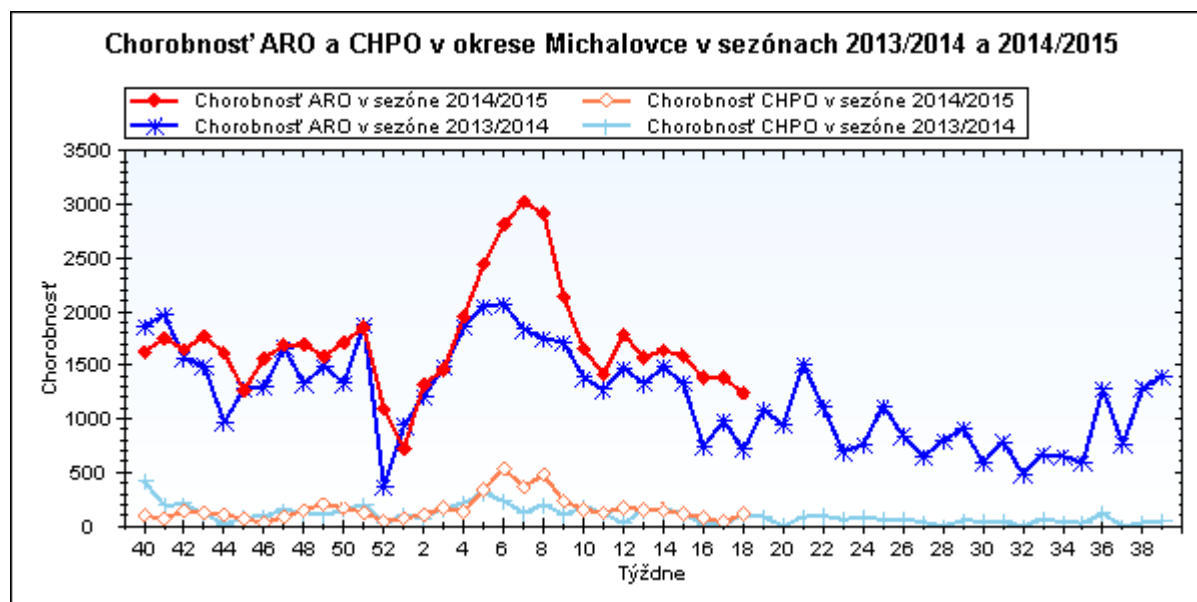
## CHRÍPKA A CHRÍPKY PODOBNÉ ARO

**J 11– chrípka a jej podobné ochorenia** – Spolu hlásených 5 126 ARO, z toho 412 CHPO a 173 komplikácií.

**Chřipková aktivita –II. stupeň –sporadický výskyt**

**MICHALOVCE:** Hlášených 4 199 ochorení, z toho 263 CHPO, komplikácie – 135.

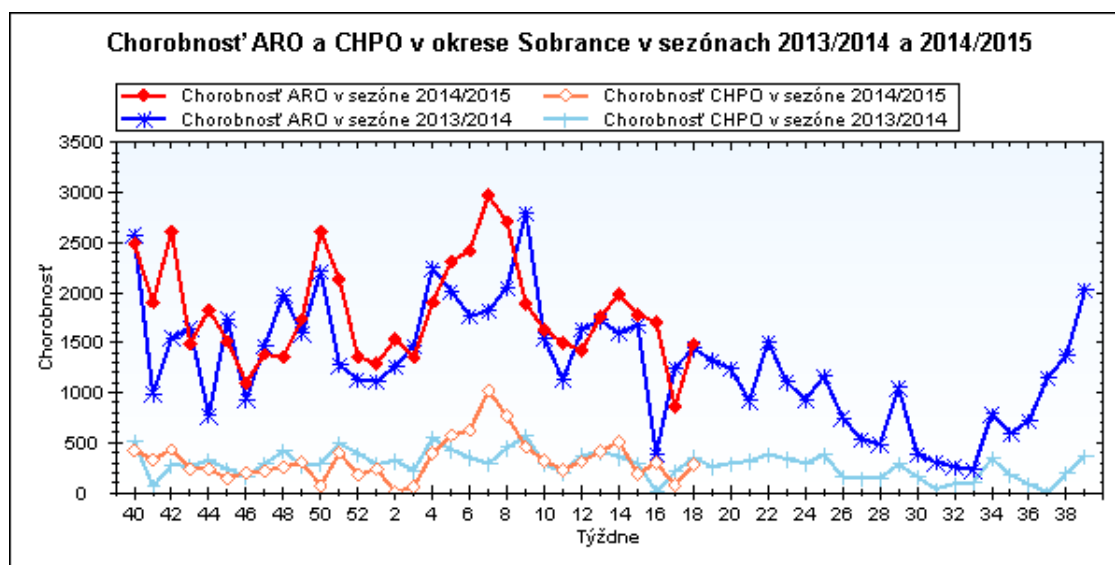
|            |              | 0-5     | 6-14    | 15-19   | 20-59  | 60+    | Spolu  |
|------------|--------------|---------|---------|---------|--------|--------|--------|
| Michalovce | ARO<br>Abs.  | 598     | 837     | 507     | 1717   | 540    | 4199   |
|            | Ch.          | 15091,9 | 13852,1 | 13928,6 | 5023,6 | 5121,6 | 7206,5 |
|            | CHPO<br>Abs. | 46      | 97      | 50      | 59     | 11     | 263    |
|            | Ch.          | 1160,9  | 1605,3  | 1373,6  | 172,6  | 104,3  | 451,4  |



Za mesiac apríl bol v okrese Michalovce prerušený výchovno- vzdelávací proces v 1 zariadení: 1x ZŠ Palín

**SOBRANCE:** Hlásených 927 ochorení, z toho 149 CHPO, komplikácie – 38.

|          |           | 0-5     | 6-14    | 15-19   | 20-59  | 60+    | Spolu  |
|----------|-----------|---------|---------|---------|--------|--------|--------|
| Sobrance | ARO Abs.  | 202     | 341     | 195     | 140    | 49     | 927    |
|          | Ch.       | 18080,9 | 18621,7 | 16121,0 | 2658,6 | 2598,1 | 7424,4 |
|          | CHPO Abs. | 38      | 72      | 23      | 4      | 12     | 149    |
|          | Ch.       | 3401,4  | 3931,8  | 1901,5  | 76,0   | 636,3  | 1193,3 |



### NOZOKOMIÁLNE NÁKAZY:

#### **T81.4- infekcia po výkone nezatriedená inde: 1 prípad**

- 71 ročná dôchodkyňa, hospitalizovaná na oddelení úrazovej chirurgie NsP Š. Kukuru Michalovce, a.s.
- 10.1.2014 - primárne operovaná pre fraktúru ertroch. femoris l.dx
- 5.9.2014 a 18.3.2015 reoperácie pre migráciu skrutiek
- od 6.4.2015 infek v rane a 15.4.2015 prijatá na hospitalizáciu
- 6.4.2015 – ster z rany- *Staphylococcus epidermidis*
- Predĺženie hospitalizácie pre NN – 10 dní

#### **I80 – zápal žíl – phlebitis et thrombophlebitis: 1 prípad**

- 64 ročný muž hospitalizovaný na chirurgickom oddelení NsP Š. Kukuru Michalovce, a.s. s Dg: N15- Perinefritický absces.
- Počas hospitalizácie vykonaná katetrizácia povrchovej vény.
- Na štvrtý deň hospitalizácie ochorenie komplikované zápalom žíl.



### **H10.0 – mukopurulentná konjunktivitída:**

#### **Epidemický výskyt NN na oddelení GP1 Psychiatrickej nemocnice Michalovce, n.o.:**

Od 8.4.2015 do 27.4.2015 nahlásených 18 prípadov ochorení na mukopurulentné konjunktivitídy na Akútnom psychiatrickom oddelení GP1, Psychiatrická nemocnica Michalovce, n.o. u klientov zariadenia (17 - NN) a 1 ochorenia u zdravotníckeho pracovníka susedného oddelenia (rezistentné ochranné liečby) PN Michalovce, ktorý na danom oddelení navštevuje svoju manželku zdravotnú sestru.

*Kultivačné vyšetrenia biolog. materiálu* boli vykonané vo všetkých prípadoch, kde boli izolované tieto mikroorganizmy: Staphylococcus aureus - 6x, Haemophilus influenzae, Streptococcus viridans, Streptococcus pneumoniae, Klebsiella pneumoniae, Staphylococcus capitis, Acinetobacter, Enterococcus faecium, Staphylococcus warneri, E. coli, Proteus mirabilis, Staphylococcus epidermidis - 2x.

*Mechanizmus prenosu:* priamy kontakt

*Protiepidemické opatrenia* vykonané v plnom rozsahu, boli odobraté stery na kontrolu vykonávania dekontaminácie prostredia a súčasne odobraté vzorky očných kvapiek.

### **ÚMRTIA:**

- za mesiac apríl 2015 sme nezaznamenali žiadne úmrtie na prenosné infekčné ochorenie.

### **INÉ POZORUHODNÉ INFORMÁCIE :**

1. Spolu hlásených 109 potvrdených a 30 nepotvrdených ohnisk.
2. **Regionálna veterinárna a potravinová správa Michalovce** za apríl 2015 hlásila negatívnu správu vo výskyte zoonóz v regióne Michalovce.
3. Od 20.4. do 25.4.2015 prebiehal 10 jubilejný ročník kampane „Európskeho imunizačného týždňa (EIW)“, ktorú organizuje úrad Svetovej zdravotníckej organizácie (SZO) pre Európu. Jubilejný ročník EIW bol zameraný na vyplnenie medzery v imunizácii a dosiahnutie rovnosti v úrovni zaočkovanosti.

S pozdravom

MUDr. Janka Stašková, MPH  
regionálna hygienička

Na vedomie :

- 1) Riaditeľstvo NsP Štefana Kuku, Michalovce, a.s.
- 2) Riaditeľstvo Psychiatrickej nemocnice Michalovce, n.o.
- 3) Riaditeľstvo Regionálnej nemocnice Sobrance, n.o.
- 4) Riaditeľstvo Polikliniky Veľké Kapušany, ul. Z. Fábryho 22, n.o.
- 5) RÚVZ so sídlom v Banskej Bystrici, Cesta k nemocnici 1
- 6) Regionálna veterinárna a potravinová správa Michalovce, ul. Sama Chalupku 22