



Regionálny úrad verejného zdravotníctva

so sídlom v Michalovciach, S.Chalupku 5, PSČ 071 01

Tel.: 056/6880611, 612 FAX: 056/6880636 email: mi.sekretariat@uvzs.sk www.ruvzmi.sk IČO: 17335680

Titl.
Regionálny úrad verejného zdravotníctva
so sídlom v Košiciach
Ipeľská 1

040 01 KOŠICE

Naša značka :
2016/000957

Vybavuje /klapka :
Luptáková /621

V Michalovciach, dňa:
3.2.2016

Vec: Epidemiologická situácia za mesiac január 2016
v okresoch MICHALOVCE a SOBRANCE – zaslanie

Epidemiologická situácia za mesiac **JANUÁR** je charakterizovaná:

- ✓ **výskytom:** vírusovej hepatitídy typu A, **pretrvávajúcim epidemickým výskytom VHA** v obci Trhovište a **epidemickým výskytom VHA** v obci Jastrabie pri Michalovciach
- ✓ **epidemickým výskytom:** salmonelózy v obci Žbince
- ✓ **výskytom:** črevných ochorení, chronickej vírusovej hepatitídy C, NN
- ✓ **nulovým výskytom:** tuberkulózy, meningitídy, prenosných pohlavných ochorení

ČREVNÉ INFEKČNÉ CHOROBY /A00 – A09/:

A02 - salmonelová enteritída: Spolu hlásených 21 ochorení.

MICHALOVCE: Hlásených 14 ochorení, z toho 1 importované ochorenie.

Výskyt podľa vekových skupín: 0 roč. – 1 prípad; 1-4 roč.- 5 prípadov; 10-14 roč. -2 prípady; 20-24 roč. – 1 prípad; 25-34 roč.- 1 prípad; 45-54 roč.- 3 prípady; 55-64 roč.- 1 prípad.

Rozdelenie podľa obcí: Michalovce – 2 prípady; Lúčky – 2 prípady; Nacina Ves - 1 prípad; Veľké Slemence – 1 prípad; Žbince – 8 prípadov.

Výskyt ochorení: sporadický
epidemický (1x8 prípadov)

Epidemický výskyt:

V obci Žbince sme zaznamenali rodinnú epidémiu salmonelózy – salmonella enteritidis.

V čase od 31.12.2015 do 8.1.2016 ochorelo z celkového počtu 24 osôb 8 členov domácnosti (nízky hygienický štandard bývania a stravovania). Klinické príznaky: hnačka, triaška, TT do 38,7 °C, zvracanie. V štyroch prípadoch si zdravotný stav vyžiadala hospitalizáciu osôb na infekčnom oddelení NsP Š. Kuku Michalovce, a.s.

Pravdepodobným faktorom prenosu: vajcia z obchodnej siete, ktoré boli použité na prípravu domáceho krému - zákusok s vanilkovým krémom.

Proti-epidemické opatrenia boli vykonané v plnom rozsahu.

Importované ochorenie:

Hlásené 1 importované ochorenie u 3 ročného dieťaťa, bytom Nacina Ves, ktoré od septembra 2015 do 14.1.2016 udávalo pobyt v Anglicku.

Príznaky ochorenia:

- 10.1.2016 - T 39,5 °C, bolesti brucha, bolesti hlavy, hnačky
- 15.1.2016 - ošetrovaná na infekčnom oddelení NsP Š. Kukurú Michalovce, a.s.
- 18.1.2016 – potvrdená salmonella enteritidis

Pravdepodobný faktor prenosu: nedostatočne tepelne upravená hydina

- **pravdepodobný faktor prenosu:** hydina- –3x
zmiešaná strava –1x
mliečne výrobky – 1x
materské mlieko+umelá mliečna výživa
vajcia z obchodnej siete (pri rodinnom výskyte)
- **etiolog. agens-** salm. enteritidis- 13x
salm typhimurium – 1x

SOBRANCE: Hlásených 7 ochorení.

Výskyt podľa vekových skupín: 1-4 roč. – 2 prípady; 5-9 roč.- 1 prípad; 20-24 roč. – 2 prípady; 25 - 34 roč.- 1 prípad; 55-64 roč.- 1 prípad.

Rozdelenie podľa obcí: Sobrance – 6 prípadov; Blatné Remety – 1 prípad.

Výskyt ochorení: sporadický

rodinný(1x2 prípady; 1x3 prípady)

I. rodinný výskyt:

Z celkového počtu 6 osôb ochoreli 2 členovia domácnosti, u ktorých bola potvrdená salmonella enteritidis. V jednom prípade si klinický stav vyžiadala hospitalizáciu na detskom oddelení NsP Š. kukuru Michalovce, a.s.

Pravdepodobný faktor prenosu: vajcia kupované z obchodnej siete

II rodinný výskyt:

V čase od 28.12.2015 do 30.12.2015 bol zaznamenaný rodinný výskyt ochorení na salmonelózu. Z celkového počtu 5 osôb ochoreli 3 členovia domácnosti, u ktorých bola potvrdená salmonella enteritidis. Z klinických príznakov dominovali riedke stolice, bolesti brucha, TT 38°C. Zdravotný stav si ani v jednom prípade nevyžiadala hospitalizáciu.

Pravdepodobný faktor prenosu: lahôdkárske výrobky – domáci zemiakový šalát, ktorý bol konzumovaný aj po dobe spotreby.

- **pravdepodobný faktor prenosu:** zmiešaná strava – 1x
domáce vajcia – 1x
vajcia z obch. siete – 2x
lahôdkárske výrobky -3x
- **etiolog. agens-** salm. enteritidis- 7x

A04.0 – Infekcia enteropatogénnymi Escherichia coli:

MICHALOVCE: Hlásené 1 ochorenie u 0 ročného dieťaťa, bytom Michalovce, žijúceho v neštandardných hygienických podmienkach bývania a stravovania.

- *Ochorenie potvrdené:* klinicky a kultivačne - EPEC, serotyp O 125

A04.5 – kampylobakteriálna enteritída: Spolu hlásených 5 ochorení.

MICHALOVCE: Hlásené 4 ochorenia.

Vekové skupiny: 0 roč. – 2 prípady; 1-4 roč. – 2 prípady

Výskyt podľa obcí: Michalovce – 2 prípady; Jovsa -1 prípad; Pavlovce nad Uhom – 1 prípad.

Výskyt ochorení: sporadický

- **pravdepodobný faktor prenosu:** hydina –3x
umelá mliečna výživa (Sunár) - 1x
- **etiolog. agens:** *Campylobacter jejuni* - 1x
Campylobacter coli – 3x

SOBRANCE: Hlásené 1 ochorenie u 31 ročného zamestnaného muža, bytom Orechová.

- **pravdepodobný faktor prenosu:** hydina
- **etiolog. agens:** *Campylobacter jejuni*

A04.8 – iné špecifikované bakteriálne infekcie:

MICHALOVCE: Hlásené 2 sporadické ochorenia:

- 21 ročná žena na MD, bytom Markovce
- 64 ročná dôchodkyňa, bytom Pavlovce nad Uhom
- **etiolog. agens:** *Klebsiella* – 1x
Pseudomonas – 1x

A07.1 – giardióza (lambliáza): Spolu hlásené 3 ochorenia.

MICHALOVCE: Hlásené 3 ochorenia u detí žijúcich v neštandardných hygienických podmienkach bývania a stravovania:

- 0 roč. – 2 prípady, bytom Michalovce a Trhovište
- 1-4 roč.- 1 prípad, bytom Michalovce
- **ochorenie potvrdené:** klinicky a mikroskopicky – *Giardia intestinalis* – 3x

A08 – vírusové a iné špecifikované črevné infekcie: Spolu hlásených 7 ochorení.

MICHALOVCE: Hlásených 6 sporadických ochorení.

Veková skupina: 0 roč. – 2 prípady; 1-4 roč.- 2 prípady; 20-24 roč.- 1 prípad; 35 – 44 roč. -1 prípad.

Výskyt podľa obcí: Michalovce – 2 prípady; Vrbnica– 1 prípad; Oreské – 1 prípad; Veľké Kapušany – 2 prípady;

- **ochorenia potvrdené:** klinicky a laboratórne
- **etiolog. agens:** rotavírus – 6x

SOBRANCE:Hlásené 1 ochorenie u 1 ročného dieťaťa, bytom Sobrance.

- **ochorenia potvrdené:** klinicky a laboratórne
- **etiolog. agens:** adenovírus– 1x

INÉ BAKTERIÁLNE CHOROBY /A30-A49/

A41.5 – septikémia vyvolaná inými gramnegatívnymi organizmami:

MICHALOVCE: Hlásené 1 ochorenie u 59 ročného dôchodcu, bytom Drahňov.

- odber materiálu pri prijme pacienta pri základnej Dg:C16.8 pre TT do 38°C, bolesti v oblasti LS chrbtice a slabosť
- 7.1.2015 – HK - E. coli

VÍRUSOVÉ INFEKČIE CHARAKTERIZOVANÉ LÉZIAMI KOŽE A SLIZNICE /B00 – B09/

B01 – varicella: Spolu hlásených 42 ochorení.

MICHALOVCE: Hlásených 39 ochorení.

Veková skupina: 0 roč. – 2 prípady; 1-4 roč. – 13 prípadov; 5-9 roč. – 13 prípadov; 10-14 roč. – 3 prípady; 15-19 roč. – 5 prípadov.

Výskyt podľa obcí: Michalovce – 4 prípady; Lastomír - 1 prípad; Trhovište - 29 prípadov; Veľké Kapušany – 2 prípady; Žbince – 3 prípady.

Výskyt ochorení: sporadický

rodinný (1x5 prípadov; 7x3 prípady; 3x2 prípady)

SOBRANCE: Hlásené 3 ochorenia.

Veková skupina: 5-9 roč. – 3 prípady.

Výskyt podľa obcí: Sobrance – 1 prípad; Záhor - 2 prípady.

Výskyt ochorení: sporadický

rodinný (1x2 prípady)

B02 – herpes zoster: Spolu hlásených 12 ochorení.

MICHALOVCE: Hlásených 11 sporadických ochorení.

Veková skupina: 10-14 roč. – 1 prípad; 25 - 34 roč. -1 prípad; 35- 44 roč. – 1 prípad; 45 – 54 roč. – 3 prípady; 55-64 roč.- 3 prípady; 65+ roč. – 2 prípady.

Výskyt podľa obcí: Michalovce- 6 prípadov; Iňačovce - 1 prípad; Malčice – 2 prípady; Strážske -1 prípad; Vinné – 1 prípad .

SOBRANCE: Hlásené 1 ochorenie u 33 ročnej zamestnanej ženy, bytom Vyšné Remety.

VÍRUSOVÁ HEPATITÍDA /B15 – B19/

B15- vírusová hepatitída A: .

MICHALOVCE: Hlásených 12 ochorení: Michalovce – 1 ochorenie; Jastrabie pri Michalovciach – 7 ochorení; Trhovište – 3 ochorenia; Tušická Nová Ves – 1 ochorenie.

Michalovce:

Hlásené 1 ochorenie u 24 ročného zamestnaného muža (Yazaki Michalovce)

Ochorenia potvrdené: klinicky

serologicky – anti HAV IgM pozit

Tušická Nová Ves:

Hlásené 1 ochorenie u 46 ročnej zamestnanej ženy (Yazaki Michalovce)

Ochorenia potvrdené: klinicky
serologicky – anti HAV IgM pozit

Obec Trhovište - epidemický výskyt:

V období od 1.10.2015 do 31.1.2016 bol zaznamenaný u obyvateľov obce Trhovište epidemický výskyt ochorenia na VHA. Spolu bolo hlásených 10 ochorení, z toho 9 ochorení u obyvateľov žijúcich v neštandardných hygienických podmienkach bývania a stravovania.

Za mesiac **január 2016** hlásené 3 prípady VHA v obci Trhovište:

- 1-4 roč. – 3 prípady u detí mimo kolektív, žijúcich v neštandardných hygienických podmienkach bývania a stravovania, z toho 2 prípady u súrodencov.

Ochorenie potvrdené: klinicky
epidemiologicky
serologicky – anti HAV IgM – pozit – 3x

Obec Jastrabie pri Michalovciach – epidemický výskyt:

V období od 23.12.2015 do 31.1.2016 bol zaznamenaný u obyvateľov obce Jastrabie pri Michalovciach epidemický výskyt ochorenia na VHA. Spolu bolo hlásených 8 prípadov ochorenia u obyvateľov žijúcich v neštandardných hygienických podmienkach bývania a stravovania.

Ochorenia sa vyskytli vo vekových skupinách: 1- 4 ročných: 4 prípady
5 -9 ročných: 3 prípady
10 - 14 ročných: 1 prípad

Za **január 2016** hlásených 7 ochorení u detí s nízkym hygienickým štandardom bývania a stravovania:

- 1-4 roč.- 4 ochorenia, bez klinických príznakov, aktívne vyhľadanie v ohnisku nákazy
- 5-9 roč.- 3 ochorenia, bez klinických príznakov, aktívne vyhľadanie v ohnisku nákazy

Kolektív: mimo kolektív – 6x
ZŠ – 1x

Ochorenia potvrdené: klinicky
epidemiologicky
serologicky – anti HAV IgM – 7x pozit

Protiepidemické opatrenia boli vykonávané priebežne v plnom rozsahu pracovníkmi odd. epidemiológie v ohniskách nákaz (rodina, školské zariadenie, zamestnanie) - dezinfekcia, lekársky dohľad, vyhľadávanie podozrivých z nákazy, vyhľadávanie podozrivých z ochorenia, zdravotná osвета, aktívna imunizácia, informovanie zainteresovaných.

Protiepidemické opatrenia v kolektívnom zariadení boli vykonané v spolupráci s oddelením HDaM RÚVZ Michalovce a starostom obce Jastrabie pri Michalovciach.

Formou rozhodnutia RÚVZ Michalovce za mesiac január bolo vydaných 398 opatrení.

B18.2 – chronická vírusová hepatitída C:

MICHALOVCE: Hlásené 2 ochorenia:

- 24 ročný nezamestnaný muž, bytom Maťovské Vojkovce, t.č. nápravné zariadenie ÚVV a UVTOS Košice. Ochorenie zistené v rámci skrínového vyšetrenia v nápravnom zariadení.
 - *Epid. anamnéza:* neodborná tetováž (ruka), v r. 2010 v domácom prostredí
 - *Ochorenie potvrdené:* HCV RNA pozit , genotyp 1b
- 34 ročný nezamestnaný muž, bytom Michalovce
 - Od 29.12.2015 do 5.1.2016 hospitalizovaný na infekčnom oddelení NsP Š. Kukuru Michalovce, a.s. s 5 dňovou anamnézou – febrility, zimnica s triaškou, cefalea, bolesti v ľavej inkuinálnej oblasti.
 - *Epid. anamnéza:* i.v. užívanie drog (viac ako 10 rokov) - neliečený
 - *Ochorenie potvrdené:* anti HCV - pozit

INÉ VÍRUSOVÉ CHOROBY /B25-B34/:

B27 – infekčná mononukleóza:

MICHALOVCE: Hlásené 1 ochorenie u 22 ročnej študentky VŠ, bytom Michalovce.

Ochorenie potvrdené: klinicky a serologicky

Laboratórne výsledky: 9.1.2016 - Elisa IgM - pozit (Dg: B27.0)

HELMINTÓZY /B65 – B83

B77.0 – askarióza s črevnými komplikáciami:

MICHALOVCE: Hlásené 1 ochorenie u 10 ročného žiaka ZŠ, bytom Michalovce, žijúceho v neštandardných hygienických podmienkach bývania a stravovania.

⇒ **ochorenia potvrdené:** *klinicky a mikroskopicky-* *Ascaris lumbricoides*

B80 – enterobióza – mrle:

MICHALOVCE: Hlásené 1 ochorenie u 2 ročného dieťaťa, bytom Strážske, mimo kolektív.

⇒ **ochorenia potvrdené:** *klinicky a mikroskopicky-* *Enterobius vermicularis*

ZAVŠIVENIE-PEDIKULÓZA, SVRAB- AKARIÓZA A INÉ ZAMORENIE /B85-B89/

B85.0 – pedikulóza zavinená *Pediculus humanus capitis*:

MICHALOVCE: Hlásené 1 ochorenie u 4 ročného dieťaťa navštevujúce predškolské zariadenie, bytom Michalovce.

B86 – svrab- scabies:

MICHALOVCE: Hlásené 14 ochorení.

Veková skupina: 5 -9 roč. – 5 prípadov; 10- 14 roč.- 6 prípadov; 35-44 roč. – 1 prípad; 45-54 roč.- 1 prípad; 55-64 roč.- 1 prípad.

Výskyt podľa obcí: Michalovce – 7 prípadov; Malčice – 1 prípad; Nacina Ves - 2 prípady; Sliepkovce – 1 prípad; Vrbnica - 3 prípady.

Výskyt ochorení: sporadicky
rodinný (1x2 prípady; 1x7 prípadov)

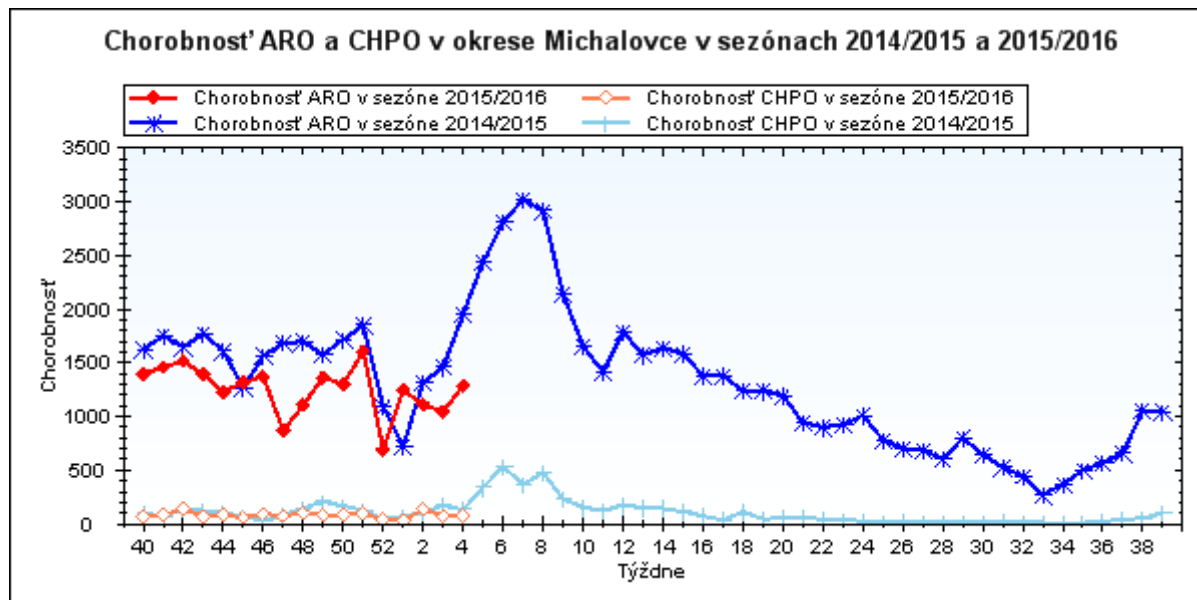
CHRÍPKA A CHRÍPKÉ PODOBNÉ ARO

J 11– chrípka a jej podobné ochorenia – Spolu hlásených 4509 ARO, z toho 381 CHPO a 152 komplikácií.

Chrípková aktivita –II. stupeň – sporadicky

MICHALOVCE: Hlásených 3413 ochorení, z toho 237 CHPO, komplikácie – 114 .

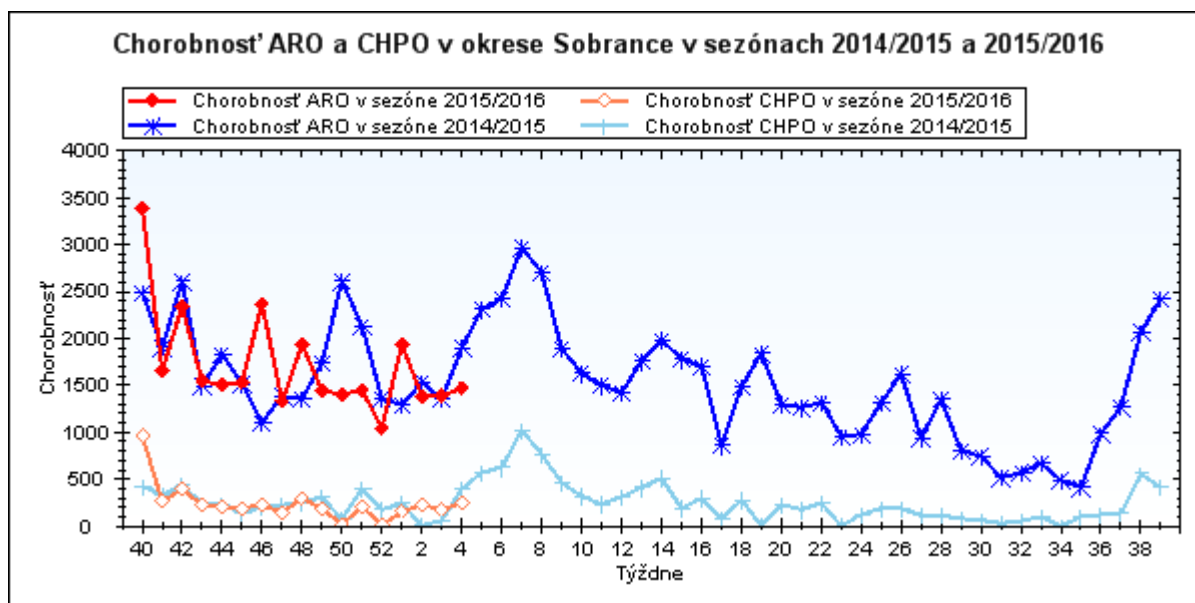
		0-5	6-14	15-19	20-59	60+	Spolu
Michalovce	ARO Abs.	583	537	320	1550	423	3413
	Ch.	12817,9	7441,0	7608,0	3523,4	3028,4	4664,0
	CHPO Abs.	92	63	36	40	6	237
	Ch.	2022,7	873,0	855,9	90,9	43,0	323,9



SOBRANCE: Hlásených 1096 ochorení, z toho 144 CHPO, komplikácie – 38 .

		0-5	6-14	15-19	20-59	60+	Spolu
Sobrance	ARO Abs.	269	309	186	237	95	1096
	Ch.	22850,8	15924,6	15063,2	2478,7	2766,8	6146,1
	CHPO Abs.	36	64	33	11	0	144
	Ch.	3058,1	3298,3	2672,5	115,0	0,0	807,5

Za mesiac január 2016 v súvislosti s výskytom akútnych respiračných ochorení a chrípke podobných ochorení bol prerušený výchovno-vzdelávací proces v 1 predškolskom zariadení : MŠ Lekárovce



NOZOKOMIÁLNE NÁKAZY:

- hlásených 9 NN

A04.7 – enterokolitída zapríčinená *Clostridium difficile*: 1

- 80 ročný muž, hospitalizovaný na onkologickom oddelení NsP Š.Kukuru Michalovce, a.s. pre zhubný nádor hrtana
- i.v. užívanie ATB, na 2. deň hospitalizácie prítomné hnačky
- 21.12.2015 - stolica – *Clostridium difficile*, toxín A,B - pozit

J06.0 – akútna laryngofaryngitída: 1

- 83 ročná žena, hospitalizovaná na ortopedickom oddelení NsP Š. Kukuru Michalovce, a.s. s primárnou koxartrozou.
- 11.11.2015 – výter z hrdla, nosa – *Streptococcus viridans*

J15.0 – Pneumónia vyvolaná Klebsiella pneumoniae: 2

- 55 ročná žena, hospitalizovaná na oddelení OAaIM NsP Š.Kukuru Michalovce, a.s. s akútnym respiračným zlyhaním
 - pri prijatí UPV, OTI, kanylovaná centrálna žila
 - 12.11.2015 – bronchoalveolárna laváž – Klebsiella pneumoniae
- 64 ročný muž, hospitalizovaný na oddelení OAaIM NsP Š. Kukuru Michalovce, a.s. s akútnym respiračným zlyhaním
 - pacient napojený na UPV, zvýšené zápalové parametre
 - 10.11.2015 – ster z kanyly – Klebsiella pneumoniae

J15.1 – pneumónia vyvolaná Pseudomonas: 3

- 66 ročný muž, hospitalizovaný na oddelení OAaIM NsP Š Kukuru Michalovce, a.s. pre bližšie neurčenú kómu.
 - pri prijatí napojený na UPV, OTI, na 4.deň hospitalizácie výstup zápalových parametrov, TT .
 - 21.11.2015 – ster z kanyly – Pseudomonas aeruginosa
- 76 ročný muž, hospitalizovaný na oddelení OAaIM NsP Š Kukuru Michalovce, a.s. s akútnym respiračným zlyhaním.
 - na 3. deň hospitalizácie zvýšenie zápalových parametrov, TT .
 - 28.11.2015 – ster z kanyly – Pseudomonas aeruginosa
- 85 ročná žena, hospitalizovaná na oddelení OAaIM NsP Š Kukuru Michalovce, a.s. s akútnym respiračným zlyhaním
 - pri prijatí napojená na UPV, OTI, na 4.deň hospitalizácie výstup zápalových parametrov, TT .
 - 2.11.2015 – ster z kanyly – Pseudomonas aeruginosa

A41.0 – septikémia vyvolaná Staphylococcus aureus: 1

- 91 ročný muž, hospitalizovaný na internom oddelení NsP Š Kukuru Michalovce, a.s. s primárnou hypertenziou
 - na 3.deň hospitalizácie zistený jednorázový výstup TT, prítomné začervenanie v mieste zavedenej i.v. linky (pravá ruka).
 - 23.12.2015 – HK – Staphylococcus aureus, MRSA

A41.9 – nešpecifikovaná septikémia: 1

- 55 ročná žena, hospitalizovaná na oddelení OAaIM NsP Š.Kukuru Michalovce, a.s. s akútnym respiračným zlyhaním
 - pri prijatí pacientka napojená na UPV, OTI, približne na 3. deň hospitalizácie výstup TT, zvýšenie zápalových parametrov
 - 6.11.2015 – HK – POS

INÉ POZORUHODNÉ INFORMÁCIE :

1. Spolu hlásených 135 potvrdených a 8 nepotvrdených ohnísk.
2. **Regionálnou veterinárnou a potravinovou správou Michalovce** v mesiaci január 2016 hlásila negatívnu správu vo výskyte zoonóz v okrese Michalovce.

S pozdravom

MUDr. Janka Stašková, MPH
regionálna hygienička

Na vedomie :

- 1) Riaditeľstvo NsP Štefana Kuku, Michalovce, a.s.
- 2) Riaditeľstvo Psychiatrickej nemocnice Michalovce, n.o.
- 3) Riaditeľstvo Regionálnej nemocnice Sobrance, n.o.
- 4) Riaditeľstvo Polikliniky Veľké Kapušany, ul. Z. Fábryho 22, n.o.
- 5) RÚVZ so sídlom v Banskej Bystrici, Cesta k nemocnici 1
- 6) Regionálna veterinárna a potravinová správa Michalovce, ul. Sama Chalupku 22