



Regionálny úrad verejného zdravotníctva

so sídlom v Michalovciach, S.Chalupku 5, PSČ 071 01

Tel.: 056/6880611, 612 FAX: 056/6880636 email: mi.sekretariat@uvzsr.sk www.ruvzmi.sk IČO: 17335680

Titl.
Regionálny úrad verejného zdravotníctva
so sídlom v Košiciach
Ipeľská 1

040 01 KOŠICE

Naša značka :
2016/006466

Vybavuje /klapka :
Luptáková /621

V Michalovciach, dňa:
3.8. 2016

Vec: Epidemiologická situácia za mesiac júl 2016
v okresoch MICHALOVCE a SOBRANCE – zaslanie

Epidemiologická situácia za mesiac **JÚL** je charakterizovaná:

- ✓ **protrahovaným epidemickým výskytom VHA:** *ul.Gerbova, Michalovce*
ul. Gorkého a Hviezdoslavova Sobrance
ul. Michalovská, Sobrance
obec Blatné Remety
- ✓ **zvýšeným výskytom:** *varicelly*
- ✓ **výskytom:** *parotitídy, lymeskej boreliózy, tuberkulózy, NN*
- ✓ **nulovým výskytom:** *meningitídy, prenosných pohlavných ochorení*

ČREVNÉ INFEKČNÉ CHOROBY /A00 – A09/:

A02 - salmonelová enteritída: Spolu hlásených 17 ochorení a 4 vylúčovania.

MICHALOVCE: Hlásených 13 sporadických ochorení a 3 vylúčovania.

Výskyt podľa vekových skupín: 0 roč.- 2 prípady; 1-4 roč.- 3 prípady; 5-9 roč.- 1 prípad; 15 – 19 roč. – 1 prípad; 25 – 34 roč. – 3 prípady; 35-44 roč. 1 prípad; 45-54 roč. 2 prípady; 55-64 roč. – 1 prípad; 65+ roč.- 2 prípady.

Rozdelenie podľa obcí: Michalovce – 7 prípadov; Falkušovce – 1 prípad; Ižkovce – 1 prípad; Maťovské Vojkovce – 1 prípad; Oborín – 1 prípad; Pavlovce nad Uhom – 1 prípad; Strážske – 2 prípady; Stretava – 1 prípad; Vinné – 1 prípad.

Vylúčovania zistené:

- 1 ročné dieťa - zistené v rámci skriningového vyšetrenia pri príjme na detské oddelenie NsP Š. Kuku Michalovce, a.s.
- 30 ročná zamestnaná žena – zistené v rámci skriningového vyšetrenia pri príjme na detské oddelenie NsP Š. Kuku Michalovce, a.s. ako doprovod

- 79 ročný dôchodca – zistené v rámci skriningového vyšetrenia pri príjme na oddelenie OAaIM NsP Š. Kukuru Michalovce, a.s.
- **pravdepodobný faktor prenosu:** hydina- $-1x$
 vajcia domáce $-1x$
 vajcia- obchodná sieť $- 2x$
 mliečne výrobky $- 2x$
 nanuky, drene $- 1x$
 materské mlieko+umelá mliečna výživa $- 1x$
 lahôdkarske výrobky $- 1x$
 zmiešaná strava- $5x$
 neznámy $- 2x$
- **etiolog. agens-** *salm. enteritidis*- $14x$
 salm. infantis $- 1x$
 salm. bližšie neurčená $- 1x$

SOBRANCE: Hlásené 4 ochorenia a 1 vylučovanie.

Výskyt podľa vekových skupín: 1-4 roč. – 2 prípady; 25-34 roč. – 2 prípady; 45-54 roč. – 1 prípad; 45 – 54 roč. - 1 prípad.

Rozdelenie podľa obcí: Bunkovce – 1 prípad; Fekišovce – 3 prípady; Tašul'a - 1 prípad.

Vylučovanie zistené:

- 47 ročná nezamestnaná žena – zistené v rámci skriningového vyšetrenia pri príjme na detské oddelenie NsP Š. Kukuru Michalovce, a.s. ako doprovod

Výskyt ochorení: sporadicky
 rodinný (1x3 prípady)

Rodinný výskyt:

Z celkového počtu 5 exponovaných ochoreli 3 osoby, bytom Fekišovce, u ktorých bola potvrdená salmonella enteritidis. V klinickom obraze dominovala hnačka, TT 38 °C a zvracanie. Ich zdravotný stav si vyžiadala hospitalizáciu na infekčnom oddelení NsP Š. Kukuru Michalovce, a.s..

Pravdepodobný faktor prenosu pri rodinnom výskyte: domáce vajcia – výrobky z vajec nedostatočne tepelne spracované.

- **pravdepodobný faktor prenosu:** vajcia domáce- $3x$
 zmiešaná strava- $1x$
 neznámy $- 1x$
- **etiolog. agens-** *salm. enteritidis* $- 5x$

A03 – bacilová červienka (dyzentéria) – šigelóza:

MICHALOVCE: Hlásené 1 ochorenie u 1 ročného dieťaťa, bytom Michalovce, žijúceho v neštandardných hygienických podmienkach bývania a stravovania.

- **pravdepodobný faktor prenosu:** ovocie
- **etiolog. agens-** *shigela flexneri*

A04.5 – kampylobakteriálna enteritída:

MICHALOVCE: Hlásených 22 ochorení v rôznych vekových skupinách.

Vekové skupiny: 0 roč. – 3 prípady; 1-4 roč. – 11 prípadov; 5 – 9 roč. – 4 prípady; 10-14 roč. – 1 prípad; 25 – 34 roč. – 2 prípady; 65 + roč. – 1 prípad.

Výskyt podľa obcí: Michalovce – 12 prípadov; Budkovce - 1 prípad; Malčice – 1 prípad; Oreské – 1 prípad; Pavlovce nad Uhom - 2 prípady; Rakovec na Ondavou – 1 prípad; Trnava pri Laborci – 1 prípad.; Vrbnica – 3 prípady.

Výskyt ochorení: sporadický

- **pravdepodobný faktor prenosu:**
 - hydina – 14x*
 - ovocie – 1x*
 - zelenina – 1x*
 - domáce vajcia – 1x*
 - mäsové výrobky – 1x*
 - umelá mliečna výživa – 1x*
 - mliečne výrobky – 1x*
 - zmiešaná strana – 2x*
- **etiolog. agens:** *Campylobacter jejuni* - 19x
Campylobacter coli – 3x

A04.6 – enteritída zapríčinená Yersinia enterocolitída:

MICHALOVCE: Hlásené 1 ochorenie u 13 ročného dieťaťa, bytom Michalovce.

- **pravdepodobný faktor prenosu:** *mäsové výrobky (klobása)*
- **etiolog. agens:** *Yersinia enterocolitica*, serovar 3x

A04.8 – iné špecifikované bakteriálne infekcie: Spolu hlásených 13 ochorení.

MICHALOVCE: Hlásených 11 sporadických ochorení.

Vekové skupiny: 1-4 roč. – 1 prípad; 15-19 roč. – 1 prípad; 20-24 roč. – 1 prípad; 25-34 roč. – 1 prípad; 35 – 44 roč. – 3 prípady; 45-54 roč. – 2 prípady; 55-64 roč. – 1 prípad; 65+ roč – 1 prípad.

Výskyt podľa obcí: Michalovce – 3 prípady; Bánovce nad Ondavou - 1 prípad; Bracovce – 2 prípady; Drahňov – 1 prípad; Lastomír – 1 prípad; Pavlovce nad Uhom – 1 prípad; Trnava pri Laborci – 1 prípad; Zemplínske Kopčany – 1 prípad.

- **etiol. agens:** *Pseudomonas* – 3x
Proteus - 3x
Klebsiella – 4x
Citrobacter – 1x

SOBRANCE: Hlásené 2 ochorenia v rodinnej súvislosti, bytom Sejkov.

- **etiol. agens:** *Pseudomonas* – 1x
Proteus – 1x

A07.1- giardióza (Iambliáza):

SOBRANCE: Hlásené 1 ochorenie u 57 ročného zamestnaného muža, bytom Hlivišťa.

- *Ochorenie potvrdené:* klinicky a mikroskopicky – *Lambliia intestinalis*

A08 – vírusové a iné špecifikované črevné infekcie:

MICHALOVCE: Hlásené 1 ochorenie u 0 ročného dieťaťa, bytom Michalovce, žijúceho v neštandardných hygienických podmienkach bývania a stravovania.

- **ochorenia potvrdené:** klinicky a laboratórne
- **etiol. agens:** norovírus

TUBERKULÓZA /A15-A19/

A15.0 – tuberkulóza pľúc potvrdená mikroskopiou spúta (chriakov) s kultivačným vyšetrením alebo bez neho:

MICHALOVCE: Hlásené 3 ochorenia:

- 36 ročný nezamestnaný muž, bytom Ižkovce
- 44 ročný nezamestnaný muž (inv. dôchodca), bytom Veľké Kapušany
- 63 ročný dôchodca, bytom Veľké Kapušany
- **ochorenia potvrdené :** klinicky a kultivačne

INÉ BAKTERÁLNE CHOROBY /A30 – A49/:

A46 – ruža – erysipelas:

MICHALOVCE: Hlásené 3 ochorenia vo vekovej skupine 65 + ročných.

Výskyt podľa obcí: Hnojné – 1 prípad; Iňačovce – 1 prípad; Suché – 1 prípad.

INÉ SPIROCHÉTOVÉ CHOROBY /A65-A69/

A69.2 – lymeská choroba:

MICHALOVCE: Hlásených 6 prípadov:

- 29 ročný zamestnaný muž, bytom Michalovce.
 - *vektor prenosu:* neznámy hmyz
 - *lokalita:* Michalovce – pred bytovkou
 - *lokalizácia:* DK
 - *ochorenia potvrdené:* klinicky – na základe klinických príznakov
- 42 ročný zamestnaný muž, bytom Michalovce.
 - *vektor prenosu:* neznámy hmyz
 - *lokalita:* Michalovce – vlastná záhrada
 - *lokalizácia:* DK- pravé stehno
 - *ochorenia potvrdené:* klinicky a serologicky – Elisa IgM - pozit

- 52 ročná zamestnaná žena, bytom Michalovce
 - *vektor prenosu*: neznámy hmyz
 - *lokalita*: Michalovce – vlastná záhrada
 - *lokalizácia*: ľavá DK
 - *ochorenia potvrdené*: klinicky- na základe klinických príznakov

- 54 ročná zamestnaná žena, bytom Strážske
 - *vektor prenosu*: neznámy hmyz
 - *lokalita*: Strážske – vlastná záhrada
 - *lokalizácia*: DK
 - *ochorenia potvrdené*: klinicky- na základe klinických príznakov

- 67 ročná nezamestnaná žena, bytom Michalovce
 - *vektor prenosu*: neznámy hmyz
 - *lokalita*: Michalovce – vlastná záhrada
 - *lokalizácia*: pravá strana brucha
 - *ochorenia potvrdené*: klinicky – na základe klinických príznakov

- 69 ročná nezamestnaná žena, bytom Lesné
 - *vektor prenosu*: kliešť
 - *lokalita*: Michalovce – vlastná záhrada
 - *lokalizácia*: DK- pravé predkolenie
 - *ochorenia potvrdené*: klinicky a serologicky – Elisa IgM pozit

VÍRUSOVÉ INFEKČIE CHARAKTERIZOVANÉ LÉZIAMI KOŽE A SLIZNICE /B00 – B09/

B01 – varicella: Spolu hlásených 73 ochorení.

MICHALOVCE: Hlásených 49 ochorení.

Veková skupina: 0 roč. – 1 prípad; 1-4 roč. – 30 prípadov; 5-9 roč. – 46 prípadov; 10-14 roč. – 10 prípadov; 15-19 roč. – 4 prípady.

Výskyt podľa obcí: Michalovce – 27 prípadov; Bánovce nad Ondavou - 2 prípady; Falkušovce – 1 prípad; Lastomír – 2 prípady; Lúčky – 1 prípad; Malčice – 2 prípady; Naciná Ves – 1 prípad; Oreské - 3 prípady; Palín – 1 prípad; Petrovce nad Laborcom – 1 prípad; Poruba pod Vihorlatom – 1 prípad; Pozdišovce – 3 prípady; Veľké Kapušany – 1 prípad; Vysoká nad Uhom – 1 prípad; Zbudza – 2 prípady.

SOBRANCE: Hlásených 24 ochorení.

Veková skupina: 1-4 roč.- 11 prípadov; 5-9 roč.- 4 prípady; 10-14 roč. – 7 prípadov; 15 – 19 roč. – 1 prípadov; 20 - 24 roč. – 1 prípad.

Výskyt podľa obcí: Sobrance – 7 prípadov; Blatné Remety – 2 prípady; Bunkovce – 1 prípady; Husák – 2 prípady; Jasenov – 1 prípad; Kolibabovce – 1 prípad; Koňuš – 1 prípad; Krčava – 1 prípad; Ostrov – 1 prípad; Ruský Hrabovec – 1 prípad; Sejkov – 2 prípady; Choňkovce - 2 prípady; Vyšné Nemecké – 2 prípady.

B02 – herpes zoster:

MICHALOVCE: Hlásených 9 ochorení.

Veková skupina: 35-44 roč.- 1 prípad; 45 – 54 roč. – 2 prípady; 55-64 roč.- 2 prípady; 65+ roč. – 4 prípady.

Výskyt podľa obcí: Michalovce – 5 prípadov; Bracovce – 1 prípad; Dúbravka – 1 prípad; Pavlovce nad Uhom – 2 prípady.

VÍRUSOVÁ HEPATITÍDA /B15 – B19/

B15- vírusová hepatitída A: Spolu hlásených 59 ochorení.

MICHALOVCE: Za mesiac júl 2016 hlásených 39 ochorení, z toho 30 ochorení v epidemiologickej súvislosti – ul. Gerbova, Michalovce.

Mesto Michalovce:

Hlásených 9 ochorení na VHA:

- 2 ročné dieťa, mimo kolektív
- 28 ročný zamestnaný muž (TaZS Michalovce – vodič)
- 31 ročná zamestnaná žena (tanečnica PULS)
- 38 ročná zamestnaná žena (pedagogický pracovník)
- 42 ročná zamestnaná žena (Unomedical s.r.o Michalovce)
- 54 ročná zamestnaná žena (pedagogický pracovník)
- 54 ročný zamestnaný muž (pracovník administratívnej f.)
- 56 ročná nezamestnaná žena
- 58 ročná nezamestnaná žena

Ochorenia potvrdené: klinicky – 9x

serologicky – anti HAV IgM – pozit – 9x

Epidemický výskyt ul. Gerbova, Michalovce:

Od 8.6.2016 do 31.7.2016 naďalej prebiehal epidemický výskyt ochorení na vírusovú hepatitídu A na ul. Gerbovej, Michalovce u rómskych obyvateľov žijúcich v neštandardných hygienických podmienkach bývania a stravovania. Spolu hlásených 49 ochorení.

Za mesiac **júl 2016** bolo hlásených **30** ochorení na VHA.

Ochorenia sa vyskytli vo vekových skupinách : 1-4 roč.- 11 prípadov

5-9 roč.-8 prípadov

10-14 roč.- 9 prípadov

15-19 roč.-2 prípady

Kolektív: mimo kolektív – 30x

Vyhľadanie zdravotníckej pomoci – 1x

Aktívne vyhľadanie v ohnisku – 29x

Hospitalizácie na infekčnom oddelení – 3x; doma – 27x

Ochorenia potvrdené : klinicky – 2x

serologicky – anti HAV IgM – pozit - 30x

Protiepidemické opatrenia boli vykonávané priebežne v plnom rozsahu pracovníkmi odd. epidemiológie (rodina, pracovisko) - dezinfekcia, lekársky dohľad, vyhľadávanie podozrivých z nákazy, vyhľadávanie podozrivých z ochorenia, zdravotná osвета, aktívna imunizácia, informovanie zainteresovaných.

Formou rozhodnutia RÚVZ Michalovce za mesiac júl 2016 bolo v okrese Michalovce vydaných 156 opatrení.

SOBRANCE: Hlásených 22 ochorení, z toho 16 ochorení v epidemiologickej súvislosti.

Obec Úbrež:

Hlásené 1 ochorenie u 1 ročného dieťaťa, žijúceho v neštandardných hygienických podmienkach bývania a stravovania.

Ochorenie potvrdené: klinicky a serologicky – anti HAV IgM - pozit

Sobrance – mesto:

Hlásené 3 ochorenia:

- 35 ročný zamestnaný muž (Hraničný priechod Vyšné Nemecké)
- 39 ročný zamestnaný muž (Záchranná zdravotná služba, pobočka Sobrance)
- 46 ročný zamestnaný muž (Hraničný priechod Vyšné Nemecké)

Ochorenie potvrdené: klinicky – 3x

serologicky – anti HAV igM – pozit – 3x

Epidemický výskyt – ul. Gorkého a Hviezdoslavova, Sobrance:

Od 18.5.2016 do 31.7.2016 hlásených 19 ochorení na vírusovú hepatitídu A v meste Sobrance u rómskych obyvateľov 2 spojených ulíc (Gorkého a Hviezdoslavova), žijúcich v neštandardných hygienických podmienkach bývania a stravovania.

Za mesiac **júl 2016** hlásené **4** ochorenia na VHA:

- 12 ročné dieťa, t.č. mimo kolektív, hospitalizovaná na infekčnom oddelení – aktívne vyhľadaná
Prvé príznaky: 5.7.2016
Izolácia: 6.7.2016
Podanie očkovacej látky VAQTA: 5.6.206 - **ochorela 30 dní po podaní očkovacej látky**
- 16 ročné dieťa, t.č. mimo kolektív, hospitalizovaná na infekčnom oddelení – aktívne vyhľadaná
Prvé príznaky: 7.7.2016
Izolácia: 7.7.2016
Podanie očkovacej látky VAQTA: 16.6.206 - **ochorela 21 dní po podaní očkovacej látky**
- 15 ročné dieťa, t.č. mimo kolektív, hospitalizovaný na infekčnom oddelení – aktívne vyhľadany
- 47 ročná zamestnaná žena, hospitalizovaná na infekčnom oddelení (predavačka LIDL Sobrance)

Ochorenia potvrdené: klinicky – 4x; serologicky – anti HAV IgM – pozit - 4x

Epidemický výskyt – ul. Michalovská, Sobrance:

Od 1.4.2016 do 31.7.2016 hlásených 14 ochorení na vírusovú hepatitídu A na ul. Michalovskej, Sobrance u rómskych obyvateľov žijúcich v neštandardných hygienických podmienkach bývania, osobnej hygieny a stravovania.

Za mesiac **júl 2016** hlásených **6** ochorení na VHA.

Veková skupina: 1-4 roč. – 5 prípadov a 5-9 roč. – 1 prípad.

Aktívne vyhľadani : 5x

Hospitalizácia na infekčnom oddelení: 1x; doma 5x

Ochorenia potvrdené : klinicky – 1x

serologicky – anti HAV IgM – pozit - 6x

Epidemický výskyt – obec Blatné Remety:

Od 6.4.2016 do 31.7.2016 hlásených 11 ochorení na vírusovú hepatitídu A v obci Blatné Remety, okres Sobrance u rómskych obyvateľov žijúcich v neštandardných hygienických podmienkach bývania a stravovania, z toho 5 ochorení u osôb z obce Bunkovce, ktorí navštevujú príbuzných v Blatných Remetách a 1 ochorenie u poštárky Blatných Remiet.

Za mesiac **júl 2016** hlásených **6** ochorení na VHA.

Ochorenia sa vyskytli vo vekových skupinách: 5-9 roč. - 4 prípady

15-19 roč. - 1 prípad

44-54 roč. – 1 prípad

Hospitalizáciu na Infekčnom oddelení NsP Š. Kuku Michalovce, a.s. si vyžiadali 3 prípady ochorenia.

Aktívne vyhľadani: 3x

Ochorenia potvrdené: klinicky – 3x

serologicky – anti HAV IgM – pozit – 6x

Protiepidemické opatrenia boli vykonávané priebežne v plnom rozsahu pracovníkmi odd. epidemiológie (rodina, pracovisko) - dezinfekcia, lekársky dohľad, vyhľadávanie podozrivých z nákazy, vyhľadávanie podozrivých z ochorenia, zdravotná osвета, aktívna imunizácia, informovanie zainteresovaných.

Formou rozhodnutia RÚVZ Michalovce za mesiac júl 2016 bolo v okrese Sobrance vydaných 106 opatrení.

INÉ VÍRUSOVÉ CHOROBY /B25 – B34/

B26.9 – parotitídy bez komplikácií:

MICHALOVCE: Hlásené 1 ochorenie u 13 ročného dieťaťa, bytom Pavlovce nad Uhom, žijúceho v neštandardných hygienických podmienkach bývania a stravovania.

Očkovanie: 1. dávka – neúplné očkovanie (13.5.2004 – Priorix)

Ochorenie potvrdené: klinicky – opuch parotitickej žľazy vpravo

serologicky – anti parotitída IgM - pozit

HELMINTÓZY /B65 – B83

B77.0 – askarióza s črevnými komplikáciami:

MICHALOVCE: Hlásené 1 ochorenie u 2 ročného dieťaťa bytom Iňačovce, žijúceho v neštandardných hygienických podmienkach bývania a stravovania.

- **ochorenie potvrdené:** *klinicky a mikroskopicky*- *Ascaris lumbricoides*

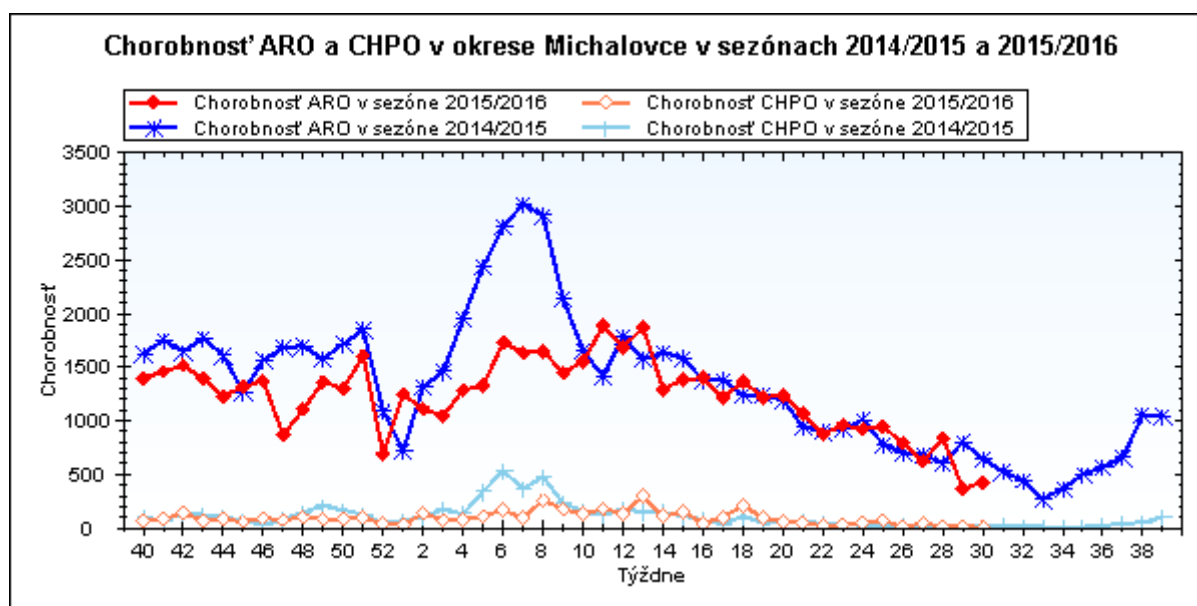
CHRÍPKA A CHRÍPKE PODOBNÉ ARO

J 11– chrípka a jej podobné ochorenia – Spolu hlásených 1659 ARO, z toho 91 CHPO a 39 komplikácií.

Chrípková aktivita –I. stupeň – bez aktivity

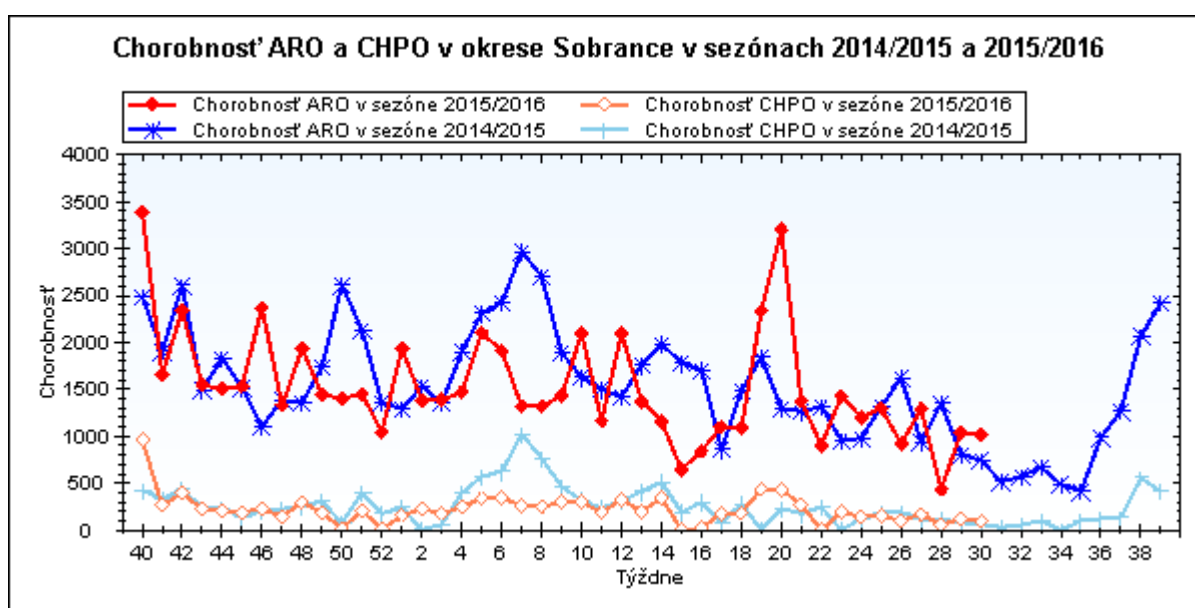
MICHALOVCE: Hlásených 1278 ochorení, z toho 46 CHPO, komplikácie – 28 .

		0-5	6-14	15-19	20-59	60+	Spolu
Michalovce	ARO Abs.	297	212	96	529	144	1278
	Ch.	8434,4	3794,4	2948,1	1559,7	1337,2	2262,2
	CHPO Abs.	13	16	9	7	1	46
	Ch.	369,2	286,4	276,4	20,6	9,3	81,4



SOBRANCE: Hlásených 381 ochorení, z toho 41 CHPO, komplikácie – 11 .

		0-5	6-14	15-19	20-59	60+	Spolu
Sobrance	ARO Abs.	139	120	52	49	21	381
	Ch.	13283,6	6957,3	4737,6	1143,2	1364,3	3462,7
	CHPO Abs.	25	15	5	0	0	45
	Ch.	2389,1	869,7	455,5	0,0	0,0	409,0



ÚMRTIA:

- za mesiac júl 2016 sme nezaznamenali žiadne úmrtie na prenosné infekčné ochorenie

NOZOKOMIÁLNE NÁKAZY:

- spolu hlásených: 7 NN

A41.9 – nešpecifikovaná septikémia: 1

- 62 ročný muž hospitalizovaný na oddelení OAaIM NsP Š. Kuku Michalovce, a.s. s akútnym respiračným zlyhaním
 - pacient prijatý na oddelenie ako respiračná insuficiencia pri základnej dg: fraktúra corporis vertebrae C4. Od 7. ošetrujúceho dňa (6.6.2016) vzostup CRP, febrility, zhoršenie zdravotného stavu
 - 6.6.2016 – HK - negat

J15.6 – pneumónia vyvolaná inými aeróbnymi gram– negatívnymi baktériami:1

- 68 ročný muž hospitalizovaný na oddelení OAaIM NsP Š. Kukurú Michalovce, a.s. s akútnou respiračnou insuficienciou
 - na 4. deň hospitalizácie dochádza k zvyšovaniu zápalových parametrov, výstup TT do 38 °C
 - 21.5.2016 – kanyla – Serratia marcescens

T81.3 – infekcia chirurgickej rany: 5

- 46 ročný muž hospitalizovaný na chirurgickom oddelení NsP Š. Kukurú Michalovce, a.s. s Dg: K42 – hernia umbilicalis
 - 6.4.2016 – rana – Spaphylococcus aureus
- 50 ročný muž hospitalizovaný na chirurgickom oddelení NsP Š. Kukurú Michalovce, a.s. s Dg: K80 – cholelithiasis
 - 26.4.2016 – rana – E. coli
- 53 ročný muž hospitalizovaný na chirurgickom oddelení NsP Š. Kukurú Michalovce, a.s. s Dg: K63.1 – perforácia čreva(neurázová)
 - 6.6.2016 – rana – E. coli
- 60 ročná žena hospitalizovaná na chirurgickom oddelení NsP Š. Kukurú Michalovce, a.s. s Dg: K36 – iná apendicitída
 - 9.5.2016 – rana – E. coli
- 65 ročný muž hospitalizovaný na chirurgickom oddelení NsP Š. Kukurú Michalovce, a.s. s Dg: C18 – zhubný nádor hrubého čreva
 - 20.6.2016 – rana – Klebsiella pneumoniae

INÉ POZORUHODNÉ INFORMÁCIE :

1. Spolu hlásených 222 potvrdených a 19 nepotvrdených ohnísk.
2. **Regionálna veterinárna a potravinová správa Michalovce** v mesiaci júl 2016 hlásila negatívnu správu vo výskyte zoonóz v okrese Michalovce.

S pozdravom

MUDr. Janka Stašková, MPH
regionálna hygienička

Na vedomie :

- 1) Riaditeľstvo NsP Štefana Kukurú, Michalovce, a.s.
- 2) Riaditeľstvo Psychiatrickej nemocnice Michalovce, n.o.
- 3) Riaditeľstvo Regionálnej nemocnice Sobrance, n.o.
- 4) Riaditeľstvo Polikliniky Veľké Kapušany, ul. Z. Fábryho 22, n.o.
- 5) RÚVZ so sídlom v Banskej Bystrici, Cesta k nemocnici 1
- 6) Regionálna veterinárna a potravinová správa Michalovce, ul. Sama Chalupku 22