

SOBRANCE: Hlásené 1 ochorenie u 1 ročného dieťaťa, bytom Sobrance, žijúceho v neštandardných hygienických podmienkach bývania a stravovania..

Pravdepodobný faktor prenosu: kontaminované ruky – 1x

- **etiolog. agens:** *salm. sp.* – 1x

A04.5 – Kampylobakteriálna enteritída:

MICHALOVCE: Hlásených 14 ochorení.

Výskyt podľa obcí: Michalovce – 4x; Iňačovce – 1x; Lastomír – 1x; Poruba pod Vihorlatom – 1x; Rakovec nad Ondavou – 1x; Strážske – 1x; Trhovište – 3x; Tušice – 1x; Veľké Kapušany – 1x .

Vekové skupiny: 0 roč. – 4x; 1-4 roč. – 6x; 5-9 roč. – 1x; 25 – 34 roč. – 1x; 45-54 roč. – 1x; 65+ roč. – 1x.

Pravdepodobný faktor prenosu: kontaminované ruky – 1x; ovocie – 1x; vajcia/obchodná sieť/ 1x; materské mlieko+umelá výživa – 1x; zmiešaná strava – 7x; neznámy – 3x

- **etiolog. agens:** *Campylobacter jejuni* 11x
Campylobacter coli – 3x

A04.7 – Enterocolitída zapríčinená Clostridium difficile:

MICHALOVCE: Hlásených 7 ochorení, z toho 4 ako NN – *vid' NN.*

Výskyt podľa obcí: Michalovce – 6x; Veľké Kapušany - 1x.

Vekové skupiny: 1 – 4 roč. – 1x; 65+ roč. – 6x

- **etiolog. agens:** *CDI, toxín A* – 3x
CDI, toxín A, toxín B -4x

A08.0 – Rotavírusová enteritída:

MICHALOVCE: Hlásených 7 sporadických ochorení u neočkovaných osôb.

Výskyt podľa obcí: Michalovce – 3x; Moravany – 1x; Rakovec nad Ondavou – 1x; Slavkovce – 1x; Trnava pri Laborci – 1x.

Vekové skupiny: 0 roč. – 1 x; 1-4 roč. – 1x; 5-9 roč. – 3x; 10-14 roč. – 2x.

- **etiolog. agens:** *rotavírus* – pozit – 7x

A08.1 – akútna gastroenteropatia zapríčinené vírusom Norwalk:

MICHALOVCE: Hlásené 2 sporadické ochorenia.

Výskyt podľa obcí: Hatalov – 1x; Pozdišovce – 1x.

Vekové skupiny: 55-64 roč. – 1x; 65+ roč. – 1x.

- **etiolog. agens:** *norovírus* – pozit – 2x

A08.2 – adenovírusová enteritída:

MICHALOVCE: Hlásených 7 ochorení.

Výskyt podľa obcí: Michalovce – 2x; Ložín – 1x; Petrovce nad Laborcom – 1x; Trhovište – 2x; Veľké Slemence – 1x.

Vekové skupiny: 0 roč. – 2x; 1-4 roč. – 2x; 5-9 roč. – 2x; 65+ roč. – 1x

- **etiolog. agens:** *adenovírus* pozit – 7x

VÍRUSOVÉ HORÚČKY A VÍRUSOVÉ HEMORAGICKÉ HORÚČKY PRENÁŠANÉ ČLÁNKONOŽCAMI /A90-A99/

A98.5 – Hemoragická horúčka s renálnym syndrómom:

MICHALOVCE: Hlásené 1 ochorenie u 25 ročného nezamestnaného muža, bytom Veľké Kapušany.

Priebeh ochorenia:

- silné bolesti brucha, TT do 38 °C, malátnosť, slabosť

Epidemiologickým šetrením zistené:

- pitie nápojov z neumytých plechoviek
- brigáda 6/2022 v tlačiarni / Budapešť/

Ochorenie potvrdené: klinicky a serologicky

25.6 – 8.7.2022 – Elisa IgM - pozit – hantavírus PUUMALA

Ochorenie potvrdené v NRC pre arbovírusy a hemoragické horúčky Bratislava.

VÍRUSOVÉ INFEKcie CHARAKTERIZOVANÉ LÉZIAMI KOŽE A SLIZNICE / B00-B09/

B01.9 – varicella bez komplikácie: Spolu hlásených 11 ochorení.

MICHALOVCE: Hlásených 9 ochorení.

Výskyt podľa obcí: Michalovce – 2x; Sliepkovce – 5x; Veľké Kapušany – 1x; Zalužice – 1x.

Vekové skupiny: 5-9 roč. – 6 x; 10-14 roč. – 3x.

SOBRANCE: Hlásené 2 ochorenia.

Výskyt podľa obcí: Záhор - 2x.

Vekové skupiny: 1-4 roč. – 1x; 10-14 roč. – 1x.

HELMINTÓZY /B65-B83/

B77.0 - askarióza s črevnými komplikáciami:

SOBRANCE: Hlásené 3 ochorenia u detí žijúcich v neštandardných hygienických podmienkach bývania a stravovania:

- 1 ročné dieťa, bytom Michalovce
- 1 ročné dieťa, bytom Petrovce nad Laborcom
- 7 ročné dieťa, bytom Trhovište

- **Ochorenie potvrdené:** klinicky a mikroskopicky – *Ascaris lumbricoides* – 3x

B80 – enterobióza – mrle:

MICHALOVCE: Hlásené 1 ochorenie u 6 ročného dieťaťa, bytom Michalovce.

- **Ochorenie potvrdené:** klinicky a mikroskopicky – *Enterobius vermicularis*

ZAVŠIVENIE – PEDIKULÓZA, SVRAB – AKARIÓZA A INÉ ZAMORENIE /B85-B89/**B86 – svrab- scabies:**

MICHALOVCE: Hlásené 1 ochorenie u 51 ročného nezamestnaného muža, bytom Nacina Ves.

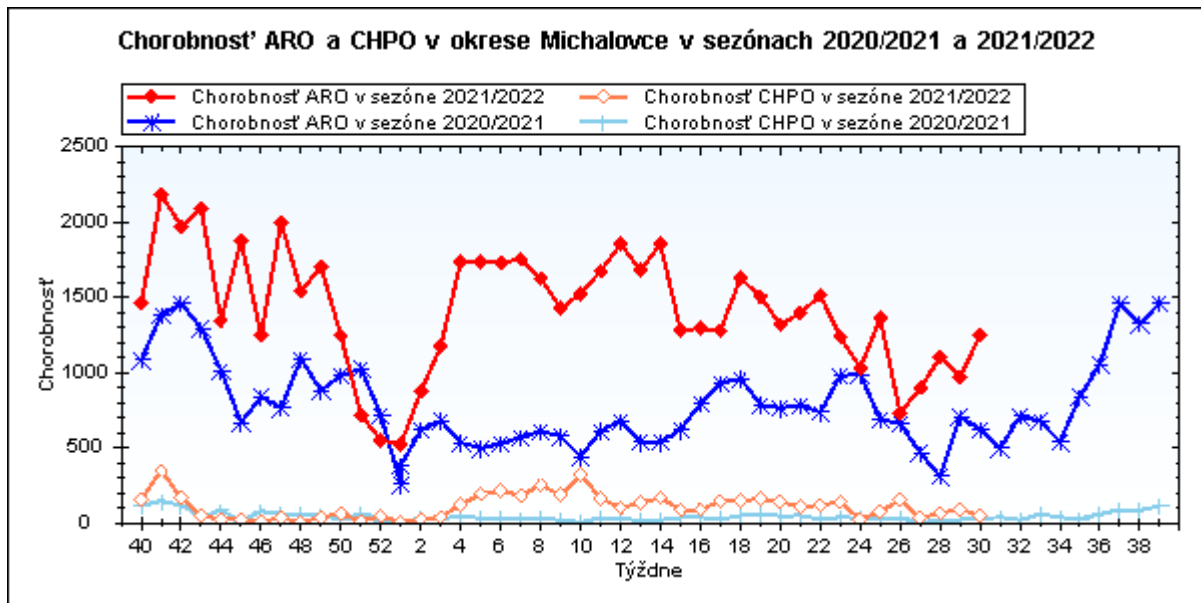
CHRÍPKA A CHRÍPKÉ PODOBNÉ ARO

J 11– chrípka a jej podobné ochorenia – Spolu hlásených **2266** ARO, z toho **202** CHPO a **32** komplikácií.

MICHALOVCE: Hlásených **1855** ochorení, z toho **104** CHPO, komplikácie – **20**.

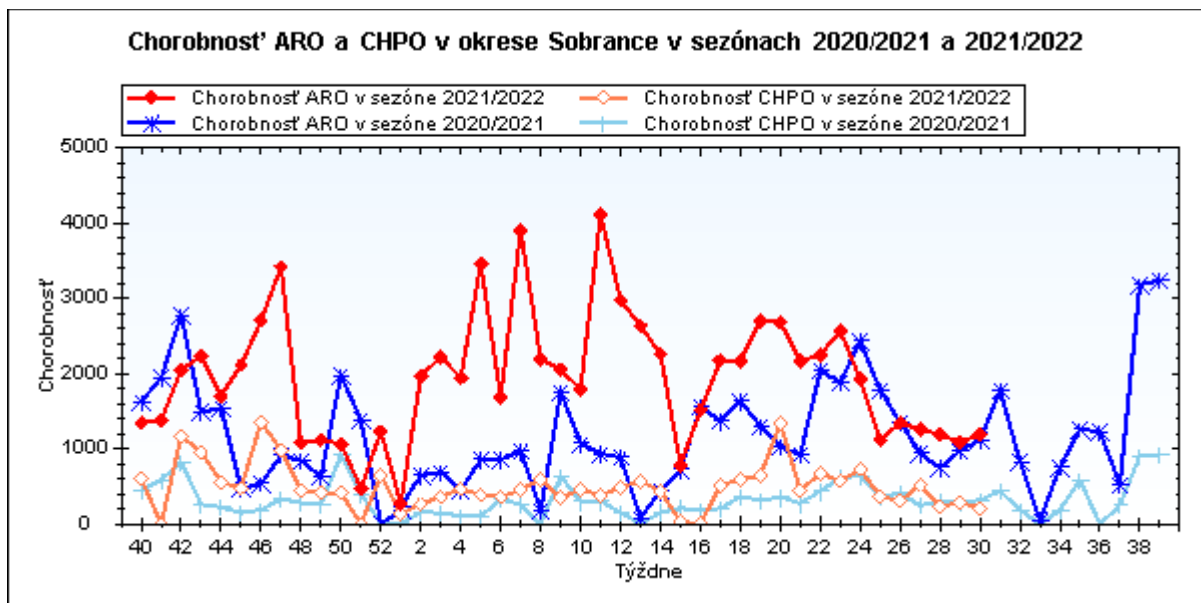
Chrípková aktivita –II. stupeň – sporadický výskyt

		0-5	6-14	15-19	20-59	60+	Spolu
Michalovce	ARO Abs.	417	265	138	811	224	1855
	Ch.	13469,0	5177,0	4899,7	3515,9	2492,8	4225,6
	CHPO Abs.	44	39	21	0	0	104
	Ch.	1421,2	761,9	745,6	0,0	0,0	236,9



SOBRANCE: Hlásených 411 ochorení, z toho 98 CHPO, komplikácie – 12 .

Chrípková aktivita –II. stupeň – sporadický výskyt



		0-5	6-14	15-19	20-59	60+	Spolu
Sobrance	ARO Abs.	128	129	59	75	20	411
	Ch.	13730,2	9108,6	6943,2	2335,7	1518,6	4692,0
	CHPO Abs.	35	37	26	0	0	96
	Ch.	3754,4	2612,5	3059,7	0,0	0,0	1118,8

U07.1 – COVID -19 : Spolu bolo hlásených 813 ochorení.

MICHALOVCE: Za mesiac júl 2022 bolo hlásených **696** prípadov ochorení na COVID-19, z toho 5 ochorenia ako NN na NsP Š. Kuku Michalovce, a.s., 18 ochorení ako NN na PN Michalovce, n.o. a 2 úmrtia.

Rozdelenie podľa veku:

0 roč. – 2 prípady; 1-4 roč. – 3 prípady; 5-9 roč. - 6 prípadov; 10-14 roč. – 6 prípadov; 15-19 roč. – 20 prípadov; 20-24 roč. – 18 prípadov; 25-34 roč. – 81 prípadov; 35-44 roč. – 95 prípadov; 45-54 roč. – 112 prípadov; 55 – 64 roč. – 138 prípadov; 65+ roč. – 215 prípadov.

Výskyt podľa obcí:

Michalovce – 365 prípadov; Bajany – 7 prípadov; Bánovce nad Ondavou – 4 prípady; Bracovce – 7 prípadov; Budkovce – 9 prípadov; Čečehov – 2 prípady; Čičarovce – 1 prípad; Čierne Pole – 5 prípadov; Dúbravka - 10 prípadov; Falkušovce – 3 prípady; Hatalov – 6 prípadov; Hažín – 1 prípad; Hnojné – 2 prípady; Horovce – 7 prípadov; Iňačovce – 5 prípadov; Jovsa – 4 prípady; Kaluža – 5 prípadov; Kapušianske Kľačany – 1 prípad; Klokočov – 2 prípady; Krásnovce – 11 prípadov; Kusín – 2 prípady; Lastomír – 4 prípady; Laškovce – 3 prípady; Lesné – 1 prípad; Ložín – 12 prípadov; Lúčky – 6 prípadov; Malčice – 1 prípad; Malé Raškovce – 4 prípady; Moravany – 1 prípad; Nacina Ves – 9 prípadov; Oreské – 3 prípady; Palín – 5 prípadov; Pavlovce nad Uhom – 4 prípady; Petrikovce – 1 prípad; Petrovce nad Laborcom – 12 prípadov; Poruba pod Vihorlatom – 3 prípady; Pozdišovce – 8 prípadov; Pusté Čemerné – 5 prípadov; Rakovec nad Ondavou – 1 prípad; Senné – 3 prípady; Sliepkovce – 10 prípadov; Staré – 4 prípady; Strážske – 16 prípadov; Stretava – 5 prípadov; Stretavka – 2 prípady; Suché – 5 prípady; Šamudovce – 5 prípadov; Trhovište – 6 prípadov; Trnava pri Laborci – 10 prípadov; Tušice – 7 prípadov; Tušická Nová Ves – 7 prípadov; Veľké Kapušany – 17 prípadov; Veľké Raškovce – 1 prípad; Vinné – 17 prípadov; Vojany – 1 prípad; Vrbnica – 3 prípady; Vysoká nad Uhom – 3 prípady; Zalužice – 11 prípadov; Závadka – 1 prípad; Žbince – 2 prípad; Zbudza – 4 prípady; Zemplínska Široká – 14 prípadov.

Importované ochorenie /38x/: Bulharsko – 1x; Grécko – 4x; Chorvátsko – 9x; Maďarsko – 2x; Nemecko - 1x; Poľsko – 1x; Taliansko – 2x; Tunisko – 3x; Turecko – 6x; Bosna a Hercegovina – 1x; Cyprus – 1x; Egypt – 1x; Peru – 1x; Portugalsko – 2x; Slovinsko – 3x.

Výskyt ochorení: sporadický, rodinný a epidemický

SOBRANCE: Za mesiac júl 2022 bolo v okrese Sobrance hlásených **117** prípadov ochorení na COVID-19.

Rozdelenie podľa veku:

1-4 roč. – 1 prípad; 10-14 roč. – 1 prípad; 20-24 roč. – 4 prípady; 25 – 34 roč. – 10 prípadov; 35 – 44 roč. – 16 prípadov; 45–54 roč. – 20 prípadov; 55- 64 roč. – 32 prípadov; 65 + roč. – 33 prípadov.

Rozdelenie podľa obcí: Sobrance – 37 prípadov; Baškovce – 2 prípad; Bežovce - 5 prípadov; Blatné Remety – 2 prípady; Blatné Revišťa – 2 prípady; Bunkovce – 4 prípady; Horňa – 1 prípad; Husák – 4 prípady; Inovce – 2 prípady; Jasenov – 1 prípad; Jenkovce – 2 prípady; Koromľa – 3 prípady; Krčava – 1 prípad; Kristy – 4 prípady; Lekárovce – 3 prípady; Nižná Rybnica – 3 prípady; Nižné Nemecké – 1 prípad; Orechová – 3 prípady; Ostrov – 1 prípad;

Pinkovce – 3 prípady; Podhorod' – 4 prípady; Porostov – 1 prípad; Remetské Hámre – 3 prípady; Ruská Bystrá – 4 prípady; Ruskovce – 1 prípad; Tibava – 2 prípady; Choňkovce – 1 prípad; Veľké Revištia – 6 prípadov; Vojnatina – 2 prípady; Vyšná Rybnica – 1 prípad; Vyšné Nemecké – 1 prípad; Vyšné Remety – 3 prípady; Záhor – 4 prípady .

Výskyt ochorení: sporadický a rodinný

NOZOKOMIÁLNE NÁKAZY:

- NsP Š. Kukuru Michalovce, a.s : **23**
- PN Michalovce, n.o.: **18**
- RN Sobrance, n.o.: 0

NsP Š Kukuru Michalovce, a.s.

Rozdelenie podľa lokalizácie infekcie:

- urologická: 4
- črevná: 4
- kože a slizníc: 3
- infekcia v mieste operačného výkonu: 2
- DCD: 5
- HCD: 23

A04.7 – enterokolitída zapríčinená Clostridium difficile: 4

Oddelenie	Počet	Vek/ pohlavie	Lab. Výsledok
JIS neurologická	1	71/M	CDI –pozit toxín A+B pozit
Vnútorné/interné/	2	70/Ž 78/M	CDI – pozit – 2x toxín A+B pozit- 2x
Dlhodobó chorých	1	73/M	CDI –pozit toxín A+B pozit

I80 – zápal žíl - phlebitis a thrombophlebitis: 1

- ❖ 52 ročný muž, hospitalizovaný na JIS chirurgickom oddelení NsP Š . Kukuru Michalovce, a.s. s Dg: J93.9 – nešpecifikovaný pneumotorax
 - *materiál neodobratý*

J15.2 – Pneumónia vyvolaná Staphylococcus:: 1

- ❖ 70 ročná žena, hospitalizovaná na neurologickom oddelení NsP Š. Kukuru Michalovce, a.s. s Dg: I63.4 – mozgový infarkt vyvolaný embolizáciou mozgových artérií
 - 7.7.2022 – výter z nosa – *Staphylococcus aureus*

J18 – zápal pľúc vyvolaný nešpecifikovaným mikroorganizmom: 2

- ❖ 64 ročná žena, hospitalizovaná na oddelení ftizeológie a pneumológie NsP Š . Kuku Michalovce, a.s. s Dg: J84 – iné choroby interstícia pľúc
 - *materiál neodobraný*
- ❖ 75 ročná žena, hospitalizovaná na JIS chirurgickom oddelení NsP Š . Kuku Michalovce, a.s. s Dg: K56.5 – črevné adhézie s obštrukciou
 - *Materiál neodobraný*

J18.0 – bližšie neurčená pneumónia: 2

- ❖ 56 ročný muž, hospitalizovaný na neurologickom oddelení NsP Š.Kuku Michalovce, a.s. s Dg: I63.5 – mozgový infarkt vyvolaný bližšie neurčenou oklúziou alebo stenózou mozgových artérií
 - *materiál neodobraný*
- ❖ 88 ročná žena, hospitalizovaná na JIS neurologickom oddelení NsP Š. Kuku Michalovce s Dg: G93.6 – opuch mozgu
 - *Materiál neodobraný*

L03 – celilitída – flegmóna: 1

- ❖ 60 ročná žena, hospitalizovaná na JIS chirurgickom oddelení NsP Š . Kuku Michalovce, a.s. s Dg: K57.2 – divertikulová choroba hrubého čreva s perforáciou a abscesom
 - *Materiál neodobraný*

L89 – dekubitálny vred – preležanina: 1

- ❖ 85 ročná žena, hospitalizovaná na internom oddelení NsP Š . Kuku Michalovce, a.s. s Dg: N30 – cystitída
 - 13.6.2022 – ster z dekubitu – *Enterococcus faecalis*
 -

N30 – cystitída:2

<i>Oddelenie</i>	<i>Počet</i>	<i>Vek/pohlavie</i>	<i>Lab. Výsledok</i>
ortopedické	1	69/Ž	Materiál neodobratý
dlhodobo chorých	1	73/M	Candida krusei

N39.0 – infekcia močovej sústavy bez určenia miesta:2

<i>Oddelenie</i>	<i>Počet</i>	<i>Vek/pohlavie</i>	<i>Lab. Výsledok</i>
JIS neurológická	1	86/Ž	E. coli nešp..
JIS chirurgická	1	69/M	Enterococcus faecalis

T81.3 – infekcia v mieste chirurgického zákroku: 2

- ❖ 60 ročná žena, hospitalizovaná na JIS chirurgickom oddelení NsP Š . Kukurú Michalovce, a.s. s Dg: K57.2 - divertikulová choroba hrubého čreva s perforáciou a abscesom
 - 22.3.2022 – ster z rany – *Klebsiella oxitoca*
- ❖ 46 ročná žena, hospitalizovaná na chirurgickom oddelení NsP Š . Kukurú Michalovce, a.s. s Dg: K36 – iné zápaly červovitého príviesku
 - 15.6.2022 – ster z rany – *E. coli* nešp.

U07.1 – COVID -19: 5

- Hlásených 5 ochorení u pacientov NsP Š. Kukurú Michalovce, a.s.

PN Michalovce, n.o

- HCD: 18

U07.1 – COVID -19: 18

- Hlásených 18 ochorení u pacientov PN Michalovce, n.o.

INÉ POZORUHODNÉ INFORMÁCIE :

1. Spolu hlásených **888** potvrdených ohnísk.
2. **Regionálna veterinárna a potravinová správa Michalovce** za mesiac **júl 2022** eviduje 7 pozitívnych vzoriek u diviacej zveri – 4x ulovený bez zmien správania, 3x nález u uhynutej diviacej zveri.
5 krát pozitívny nález uhynutých domácich ošípaných, utratených 83 ks ošípaných v ohnisku nákazy.
3. Na webovej stránke RÚVZ Michalovce /www.ruvzmi.sk/ sú zverejňované všetky usmernenia HH SR v súvislosti s ochorením COVID 19 spôsobeným koronavírusom SARS-CoV-2.

S pozdravom

MUDr. Janka Stašková, MPH
regionálna hygienička

Na vedomie:
Podľa rozdeľovníka.

Rozdeľovník:

- 1) Riaditeľstvo NsP Štefana Kukuru, Michalovce, a.s.
- 2) Riaditeľstvo Psychiatrickej nemocnice Michalovce, n.o.
- 3) Riaditeľstvo Regionálnej nemocnice Sobrance, n.o.
- 4) Riaditeľstvo Polikliniky Veľké Kapušany, ul. Z. Fábryho 22, n.o.
- 5) RÚVZ so sídlom v Banskej Bystrici, Cesta k nemocnici 1
- 6) Regionálna veterinárna a potravinová správa Michalovce, ul. Sama Chalupku 22