



Regionálny úrad verejného zdravotníctva

so sídlom v Michalovciach, S.Chalupku 5, 071 01 Michalovce

•

Titl.
Regionálny úrad verejného zdravotníctva
so sídlom v Košiciach
Ipeľská 1
040 01 KOŠICE

•

Váš list číslo/zo dňa

Naše číslo
2017/003682

Vybavuje/linka
Luptáková/621

Michalovce
6.7.2017

**Vec: Epidemiologická situácia za mesiac jún 2017
v okresoch MICHALOVCE a SOBRANCE – zaslanie**

Epidemiologická situácia za mesiac **JÚN** je charakterizovaná:

- ✓ **zvýšeným výskytom:** črevných ochorení
- ✓ **výskytom:** toxoplazmózy, NN, Lymeskej boreliózy
- ✓ **nulovým výskytom:** vírusovej hepatitídy, prenosných pohlavných ochorení, tuberkulózy, meningitídy

ČREVNÉ INFEKČNÉ CHOROBY /A00 – A09/:

A02 - salmonelová enteritída: Spolu hlásených 19 ochorení a 1 vylúčovanie.

MICHALOVCE: Hlásených 12 ochorení a 1 vylúčovanie.

Výskyt podľa vekových skupín: 0 roč. – 3 prípady; 1-4 roč.- 2 prípady; 5-9 roč. – 2 prípady; 20-24 roč. – 1 prípad; 25-34 roč. – 2 prípady; 35 – 44 roč.- 2 prípady; 65+ roč. – 1 prípad.

Rozdelenie podľa obcí: Michalovce – 3 prípady; Drahnov - 1 prípad; Iňačovce – 1 prípad; Kačanov – 1 prípad; Petrovce nad Laborcom – 1 prípad; Senné – 1 prípad; Šamudovce – 1 prípad; Vinné – 1 prípad; Vrbnica – 1 prípad; Vysoká nad Uhom – 1 prípad; Zbudza – 1 prípad.

Vylúčovanie zistené: V rámci skriningového vyšetrenia ako doprovod matky s dieťaťom pri prijme na detské oddelenie NsP Š. Kukuřu Michalovce, a.s. u 30 ročnej nezamestnanej ženy, bytom Iňačovce.

- **výskyt ochorení:** sporadický
- **pravdepodobný faktor prenosu:** hydina – 1x; vajcia domáce- 1x; výrobky z vajec – 2x; mäsové výrobky – 1x; mliečne výrobky – 1x; cukrárenské výrobky – 1x; UMV (Sunar) – 1x; materské mlieko+umelá mliečna výživa – 1x; ovocie – 2x; neznámy – 2x.
- **etiolog. agens-** *salm. enteritidis* – 13x

SOBRANCE: Hlásených 7 ochorení.

Rozdelenie podľa vekových skupín: 0 roč. – 3 prípady; 35-44 roč. – 2 prípady; 65+ roč. – 2 prípady.

Rozdelenie podľa obcí: Sobrance – 1 prípad; Hlivišťa – 1 prípad; Inovce – 1 prípad; Sejkov – 3 prípady; Úbrež – 1 prípad.

- **výskyt ochorení:** sporadický
rodinný (1x3 prípady)

Rodinný výskyt: Hlásené 3 ochorenia u nezamestnaných osôb (1x dôchodkyňa, 2x verejnoprospešné práce v obci), bytom Sejkov, u ktorých bola potvrdená salmonella enteritidis. V klinickom obraze dominovala TT do 39 °C a hnačky.

Pravdepodobný faktor prenosu pri rodinnom výskyte: vajcia domáce – nedostatočne tepelne spracované.

- **pravdepodobný faktor prenosu:** mliečne výrobky – 2x; vajcia domáce – 3x; materské mlieko+umelá mliečna výživa – 1x; zmiešaná strava – 1x.
- **etiolog. agens-** *salm. enteritidis* - 7x

A04.5 – kampylobakteriálna enteritída: Spolu hlásených 33 ochorení.

MICHALOVCE: Hlásených 29 ochorení v rôznych vekových skupinách.

Vekové skupiny: 0 roč. – 5 prípadov; 1-4 roč. – 7 prípadov; 5-9 roč. – 4 prípady; 10-14 roč. – 2 prípady; 15-19 roč. – 2 prípady; 20-24 roč. – 1 prípad; 25 – 34 roč. - 1 prípad; 35 – 44 roč. – 4 prípady; 45 – 54 roč.- 1 prípad; 55 – 64 roč. – 2 prípady.

Výskyt podľa obcí: Michalovce – 10 prípadov; Drahňov - 1 prípad; Horovce – 1 prípad; Kapušianske Kľačany – 1 prípad; Oreské - 1 prípad; Palín – 1 prípad; Pavlovce nad Uhom – 1 prípad; Petrovce nad Laborcom – 1 prípad; Ptruksa – 1 prípad; Strážske – 1 prípad; Trhovište – 3 prípady; Veľké Kapušany – 4 prípady; Vinné – 1 prípad; Vrbnica – 1 prípad; Zbudza – 1 prípad.

Výskyt ochorení: sporadický

- **pravdepodobný faktor prenosu:** hydina – 7x; vajcia kupované- 1x; ovocie- 5x; zelenina – 3x; umelá mliečna výživa – 2x; zmiešaná strava – 5x; neznámy – 6x.
- **etiolog. agens:** *Campylobacter jejuni* -26x
Campylobacter coli – 2x
Campylobacter nešp. - 1x

SOBRANCE: Hlásené 4 ochorenia.

Veková skupina: 0 roč.- 1 prípad; 1-4 roč. – 3 prípady.

Výskyt podľa obcí: Sobrance – 1 prípad; Bežovce – 1 prípad; Blatné Remety – 1 prípad; Remetské Hámre – 1 prípad.

- **pravdepodobný faktor prenosu:** ovocie – 2x
neznámy – 2x
- **etiolog. agens:** *Campylobacter jejuni* – 3x
Campylobacter coli – 1x

A04.6 – enteritída zapríčinená *Yersinia enterocolitica*:

MICHALOVCE: Hlásené 1 ochorenie u 3 ročného dieťaťa, mimo kolektív, bytom Laškovce, žijúceho v neštandardných hygienických podmienkach bývania a stravovania.

- **pravdepodobný faktor prenosu:** klobása – nedostatočne tepelne spracovaná konzumácia neumytého ovocia – jahody
- **etiolog agens:** *Yersinia enterocolitica*, serovar 3

A04.7 – enterokolitída zapríčinená *Clostridium difficile*: Spolu hlásených 5 ochorení.

MICHALOVCE: Hlásené 4 ochorenia, z toho 1 ako NN (viď NN).

Vekové skupiny: 20 – 24 roč. – 1 prípad; 55 - 64 roč. – 1 prípad; 65+ roč. – 2 prípady.

Výskyt podľa obcí: Michalovce – 2 prípady; Markovce – 1 prípad; Šamudovce – 1 prípad.

- **rizikový faktor :** dlhodobá ATB liečba
- **etiolog. agens:** *Clostridium difficile* GDH – pozit – 3x
Clostridium difficile GDH – pozit; toxíny A,B - pozit - 1x

SOBRANCE: Hlásené 1 ochorenie u 36 ročnej inv. dôchodkyne, bytom Porúbka.

- **rizikový faktor :** dlhodobá ATB liečba
- **etiolog. agens:** *Clostridium difficile* GDH – pozit; toxíny A,B - pozit

A04.8 – iné špecifikované bakteriálne infekcie:

MICHALOVCE: Hlásené 4 ochorenia.

Vekové skupiny: 5-9 roč. – 1 prípad; 20-24 roč. – 2 prípady; 65+ roč. – 1 prípad.

Výskyt podľa obcí: Iňačovce – 1 prípad; Lastomír – 1 prípad; Markovce – 1 prípad; Vinné – 1 prípad.

- **etiolog. agens:** Citrobacter – 1x
Klebsiella – 2x
Proteus mirabilis – 1x

A07.1 – giardióza (lambliáza):

SOBRANCE: Hlásené 1 ochorenie u 1 ročného dieťaťa, bytom Nižná Rybnica, žijúceho v neštandardných hygienických podmienkach bývania a stravovania.

- **ochorenie potvrdené:** klinicky a laboratórne – *Giardia intestinalis*

A08.0 – rotavírusová enteritída: Spolu hlásených 5 prípadov.

SOBRANCE: Hlásené 3 ochorenia u neočkovaných osôb.

Vekové skupiny: 0 roč. – 1 prípad; 5 -9 roč. – 1 prípad; 20 -24 roč. – 1 prípad.

Výskyt podľa obcí: Michalovce – 1 prípad; Krišovská Liesková – 1 prípad; Šamudovce – 1 prípad.

- **ochorenie potvrdené:** klinicky a laboratórne - rotavírus pozit – 3x

SOBRANCE: Hlásené 2 ochorenia u neočkovaných osôb.

Vekové skupiny: 0 roč. – 1 prípad; 35 -44 roč. – 1 prípad.

Výskyt podľa obcí: Úbrež – 1 prípad; Záhор – 1 prípad.

- **ochorenie potvrdené:** klinicky a laboratórne - *rotavírus pozit – 2x*

A08.2 – adenovírusová enteritída:

MICHALOVCE: Hlásené 1 ochorenie u 60 ročného zamestnaného muža, bytom Vinné.

- **ochorenie potvrdené:** klinicky a laboratórne - *adenovírus pozit*

INÉ BAKTERIÁLNE CHOROBY /A30-A49/

A46 – ruža – erysipelas:

MICHALOVCE: Hlásené 2 ochorenia:

- 55 ročná zamestnaná žena, bytom Markovce
- 66 ročný dôchodca, bytom Michalovce

INÉ SPIROCHÉTOVÉ CHOROBY /A65-A69/

A69.2 – Lymeská choroba:

MICHALOVCE: Hlásené 3 ochorenia:

- 23 ročný nezamestnaný muž, bytom Michalovce
 - vektor prenosu - neznámy hmyz
 - lokalita - Michalovce (okolie rieky Laborec)
 - lokalizácia – ľavá DK
 - ochorenie potvrdené : klinicky
- 29 ročná žena – MD, bytom Michalovce
 - vektor prenosu - kliešť
 - lokalita - Michalovce – časť Biela Hora
 - lokalizácia – ľavá DK (podkolenná jamka)
 - ochorenie potvrdené : klinicky
- 71 ročná dôchodkyňa, bytom Michalovce
 - vektor prenosu - neznámy hmyz
 - lokalita - Michalovce (vlastná záhrada)
 - lokalizácia – brucho
 - ochorenie potvrdené : klinicky

VÍRUSOVÉ INFEKČIE CHARAK-ATERIZOVANÉ LÉZIAMI KOŽE A SLIZNICE **/B00 – B09/**

B01 – varicella:

MICHALOVCE: Hlásených 5 ochorení.

Veková skupina: 1-4 roč. – 2 prípady; 5-9 roč. – 2 prípady; 15-19 roč. – 1 prípad.

Výskyt podľa obcí: Petrovce nad Laborcom – 3 prípady; Trhovište – 2 prípady.

B02 – herpes zoster:

MICHALOVCE: Hlásené 4 sporadické ochorenia vo vekovej skupine 65+ ročných.

Výskyt podľa obcí: Michalovce - 1 prípad; Budkovce – 1 prípad; Lastomír – 1 prípad; Strážske – 1 prípad.

PROTOZOÁRNE CHOROBY /B50 – B64/**B58 – toxoplazmóza:** Spolu hlásené 2 ochorenia.

MICHALOVCE: Hlásené 1 ochorenie:

- 6 ročné dieťa, bytom Vojany, navštevujúce predškolské zariadenie.
- *mechanizmus prenosu* – kontakt so zvierat'om – domáce (pes)
- *faktor prenosu* – výlučky zvierat/stolica
- *ochorenie potvrdené*: klinicky a serologicky - *Toxoplasma gondii*
Elisa IgM, IgG IgA – pozit; KRF 1:512 (pozit)

SOBRANCE: Hlásené 1 ochorenie:

- 17 ročný študent SŠ, bytom Kristy
- *mechanizmus prenosu* – kontakt so zvierat'om – domáce (mačka)
- *faktor prenosu* – výlučky zvierat/stolica
- *ochorenie potvrdené*: klinicky a serologicky - *Toxoplasma gondii*
Elisa IgM, IgG IgA – pozit; KRF 1:512 (pozit)

HELMINTÓZY /B65 – B83**B77.0 – askarióza s črevnými komplikáciami:**

SOBRANCE: Hlásené 1 ochorenie u 13 ročného dieťaťa ZŠ, bytom Úbrež, žijúceho v neštandardných hygienických podmienkach bývania a stravovania.

- **ochorenia potvrdené**: *klinicky a mikroskopicky* - *Ascaris lumbricoides*

ZAVŠIVENIE-PEDIKULÓZA, SVRAB- AKARIÓZA A INÉ ZAMORENIE /B85-B89/**B86 – svrab- scabies:**

MICHALOVCE: Hlásené 2 sporadické ochorenia.

Veková skupina: 5-9 roč. – 1 prípad; 10-14 roč. – 1 prípad.

Výskyt podľa obcí: Michalovce – 1 prípad; Iňačovce – 1 prípad.

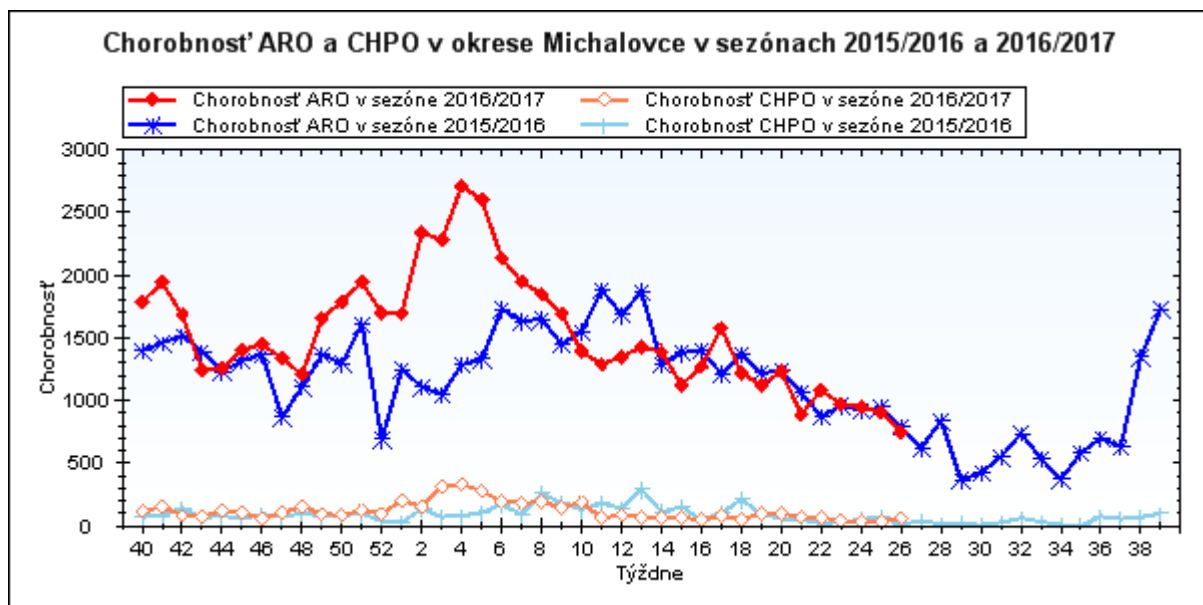
CHRÍPKA A CHRÍPKÉ PODOBNÉ ARO

J 11– chrípka a jej podobné ochorenia – Spolu hlásených 2603 ARO, z toho 187 CHPO a 75 komplikácií.

Chrípková aktivita – I. stupeň –bez aktivity

MICHALOVCE: Hlásených 2110 ochorení, z toho 105 CHPO, komplikácie – 50 .

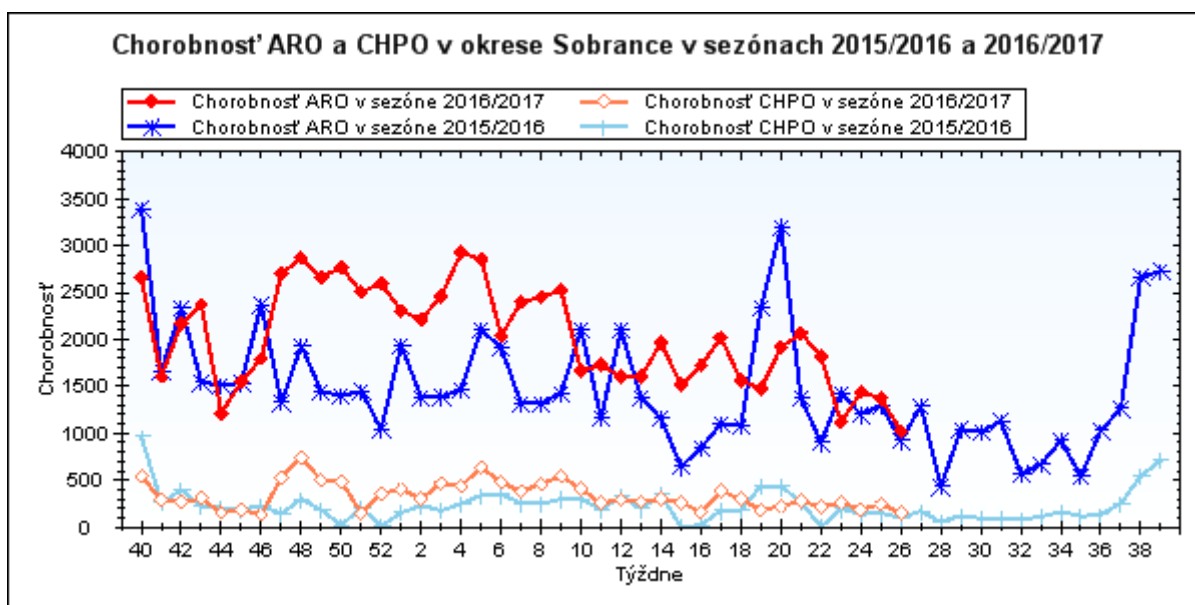
		0-5	6-14	15-19	20-59	60+	Spolu
Michalovce	ARO Abs.	520	507	243	615	225	2110
	Ch.	13471,8	8071,6	6571,3	1811,1	2011,2	3570,4
	CHPO Abs.	30	36	23	16	0	105
	Ch.	777,2	573,1	622,0	47,1	0,0	177,7



SOBRANCE: Hlásených 493 ochorení, z toho 82 CHPO, komplikácie – 25 .

Chrípková aktivita –II. stupeň – sporadický výskyt

		0-5	6-14	15-19	20-59	60+	Spolu
Sobrance	ARO Abs.	164	180	57	71	21	493
	Ch.	17966,7	12175,3	5987,4	1795,1	1447,5	4988,6
	CHPO Abs.	37	38	6	1	0	82
	Ch.	4053,5	2570,3	630,3	25,3	0,0	829,7



ÚMRTIA:

- za mesiac **jún 2017** sme nezaznamenali žiadne úmrtie na prenosné infekčné ochorenie

NOZOKOMIÁLNE NÁKAZY:

- Spolu hlásených 5 NN.

A04.7 – enterokolitída zapríčinená Clostridium difficile: 1

- 95 ročná žena hospitalizovaná na geriatrickom oddelení NsP Š. Kukuru Michalovce, a.s. s Dg: S72 – zlomenina krčka stehenej kosti
 - preložená z traumatologického oddelenia NsP Š. Kukuru, kde dňa 8.6.2017 realizovaná operácia krčka ľavej stehnovkej kosti
 - 15.6.2017 prijatá na geriatrické oddelenie
 - 20.6.2017 prítomné vodnaté hnačky, bez TT, nasadená rehydratačná liečba + Entizol + Vankomycín.
 - 20.6.2017 - stolica – *Clostridium difficile* GDH – pozit; toxíny A,B - pozit

A41.0 – septikémia vyvolaná Staphylococcus aureus: 1

- 44 ročný muž hospitalizovaný na oddelení OAaIM NsP Š. Kukurú Michalovce, a.s. s Dg: K85 – akútna pankreatitída
 - pacient preložený z KAİM Košice za účelom CVV pri základnej Dg: akútna pankreatitída. Aj napriek liečbe dochádza k vzostupu markerov a objavujú sa febrility. Počas hospitalizácie opakovane u nás aj na nefrologickom pracovisku menený dializačný katéter
 - 6.6.2017 – špička katétra – Staphylococcus aureus, MRSA – *katetrová sepsa*

I80 – zápal žíl- phlebitis et thrombophlebitis: 1

- 70 ročný muž hospitalizovaný na I. internom oddelení NsP Š. Kukurú Michalovce, a.s. s Dg: I50 – srdcové zlyhanie
 - povrchová flebitída po i.v. kanyle v kubitálnej oblasti

J15.0 – pneumónia vyvolaná Klebsiella pneumoniae: 1

- 44 ročný muž hospitalizovaný na oddelení OAaIM NsP Š. Kukurú Michalovce, a.s. s Dg: J96 – respiračná isuficiencia
- na 4.deň hospitalizácie dochádza k vzostupu zápalových parametrov a objavujú sa febrility , už pri prijatí má pacient zavedený hrudný dren bilat+ brušný dren
- 6.6.2017 – punktát z hrudného drénu - Klebsiella pneumoniae

N39.0 – infekcia močovej sústavy bez určenia miesta: 1

- 84 ročná žena hospitalizovaná na geriatrickom oddelení v NsP Š. Kukurú Michalovce, a.s. s Dg: I25 – chronická ischemická choroba srdca
 - na 4. deň hospitalizácie udáva pálivú bolesť pri močení
 - 20.5.2017 – moč – *Enterococcus faecalis*

INÉ POZORUHODNÉ INFORMÁCIE :

1. Spolu hlásených 93 potvrdených a 7 nepotvrdených ohnisk.
2. **Regionálna veterinárna a potravinová správa Michalovce** v mesiaci jún 2017 hlásila negatívnu správu vo výskyte zoonóz v okrese Michalovce.
3. Všetkým NZZ pre deti a dorast a NZZ pre dospelých v okrese Michalovce a Sobrance bolo dňa 27.6.2017 zaslané „**Usmernenie hlavného hygienika k Akčnému plánu na udržanie eliminácie osýpok a kongenitálneho rubeolového syndrómu a na elimináciu rubeoly v Slovenskej republike.**“
4. Oddelenie epidemiológie RÚVZ Michalovce participovalo na bodovom prevalenčnom sledovaní nozokomiálnych nákaz a užívanie ATB v nemocniciach poskytujúcich akútnu zdravotnú starostlivosť v SR. Za RÚVZ Michalovce boli do projektu zahrnuté 2 nemocnice – NsP Š. Kukurú Michalovce, a.s. a Regionálna nemocnica Sobrance, n.o.. V mesiacoch máj a jún 2017 prebiehal zber údajov.

S pozdravom

MUDr. Janka Stašková, MPH
regionálna hygienička

Na vedomie
Podľa rozdeľovníka

Rozdeľovník:

- 1) Riaditeľstvo NsP Štefana Kukuru, Michalovce, a.s.
- 2) Riaditeľstvo Psychiatrickej nemocnice Michalovce, n.o.
- 3) Riaditeľstvo Regionálnej nemocnice Sobrance, n.o.
- 4) Riaditeľstvo Polikliniky Veľké Kapušany, ul. Z. Fábryho 22, n.o.
- 5) RÚVZ so sídlom v Banskej Bystrici, Cesta k nemocnici 1
- 6) Regionálna veterinárna a potravinová správa Michalovce, ul. Sama Chalupku 22