



**Regionálny úrad verejného zdravotníctva**  
so sídlom v Michalovciach, S.Chalupku 5, 071 01 Michalovce

*Titl.*  
*Regionálny úrad verejného zdravotníctva*  
*so sídlom v Košiciach*  
*Ipeľská 1*  
*040 01 KOŠICE*

Váš list číslo/zo dňa

Naše číslo

Vybavuje/linka  
Luptáková/621

Michalovce  
6.7.2022

**Vec: Epidemiologická situácia za mesiac jún 2022  
v okresoch MICHALOVCE a SOBRANCE – zaslanie**

Epidemiologická situácia za mesiac **JÚN** je charakterizovaná:

- ✓ **výskytom:** črevných ochorení, NN, tuberkulózy, ochorením potvrdeným hantavírusom, PPCH
- ✓ **výskytom:** potvrdených prípadov na ochorenie COVID-19
- ✓ **nulovým výskytom:** meningitídy, hepatitídy

**ČREVNÉ INFEKČNÉ CHOROBY /A00 – A09/:**

**A02.0 – Salmonellová enteritída:** Spolu hlásených 20 ochorení.

MICHALOVCE: Hlásených 16 ochorení.

**Výskyt podľa obcí:** Michalovce – 5x; Beša – 1x; Drahnov -1x; Iňačovce – 1x; Markovce – 1x; Petrovce nad Laborcom – 1x; Strážske – 1x; Suché – 1x; Trnava pri Laborci – 1x; Veľké Kapušany – 1x; Vinné – 1x; Zemplínska Široká - 1x.

**Vekové skupiny:** 0 roč. – 1x; 1-4 roč. – 2x; 5-9 roč. – 2x; 10-14 roč. – 1x; 15 – 19 roč. – 2x; 35 – 44 roč. – 3x; 45-54 roč. – 2x; 55 – 64 roč. – 1x; 65+ roč. – 2x.

**Pravdepodobný faktor prenosu:** mliečne výrobky – 1x; hydina – 4x; vajcia – obch. sieť – 1x; mlieko pasterizované – 1x; zelenina – 1x; neznámy – 8x.

- **etiolog. agens:** *salm. enteritidis* – 11x  
*salm. stanley* – 1x  
*salm. sp.* – 4x

SOBRANCE: Hlásené 4 ochorenia.

**Výskyt podľa obcí:** Sobrance – 1x; Jenkovce – 1x; Nižná Rybnica – 1; Choňkovce – 1.

**Vekové skupiny:** 1-4 roč. – 1x; 35 – 44 roč. – 1x; 55-64 roč. – 1x; 65+ roč. - 1.

**Pravdepodobný faktor prenosu:** vajcia – domáce – 2x; zmiešaná strava – 1x; neznámy – 1x

- **etiolog agens:** *salm. enteritidis* – 3x  
*salm. typhimurium* – 1x

### A03 – bacilová červienka/dyzentéria/ - šigelóza:

MICHALOVCE: Hlásené 2 ochorenia.

**Výskyt podľa obcí:** Michalovce . 1x; Lesné – 1x.

**Vekové skupiny:** 0 roč. – 1x; 65+ roč. – 1x.

**Pravdepodobný faktor prenosu:** ovocie – 1x; kontaminované ruky – 1x

- **etiolog agens:** *shigella flexneri* – 2x

### A04.5 – Kampylobakteriálna enteritída: Spolu hlásených 21 ochoení.

MICHALOVCE: Hlásených 17 ochorení.

**Výskyt podľa obcí:** Michalovce – 7x; Budince – 2x; Nacina Ves – 3x; Pavlovce nad Uhom – 1x; Trhovište – 2x; Veľké Kapušany – 2x .

**Vekové skupiny:** 0 roč. – 1x; 1-4 roč. – 7x; 5-9 roč. – 3x; 25 – 34 roč. – 4x; 45-54 roč. – 1x; 65+ roč. – 1x.

**Pravdepodobný faktor prenosu:** kontaminované ruky – 1x; zelenina – 1x; ovocie – 5x; mäsohovädzie – 1x; zmiešaná strava – 1x; neznámy – 8x

- **etiolog. agens:** *Campylobacter jejuni* 15x  
*Campylobacter coli* – 2x

SOBRANCE: Hlásené 4 ochorenia.

**Výskyt podľa obcí:** Sobrance - 3x; Úbrež – 1x.

**Vekové skupiny:** 1- 4 roč. – 1x; 20-24 roč. – 1x; 35 – 44 roč. – 1x; 65+ roč. – 1x

- **etiolog. agens:** *Campylobacter jejuni* – 4x

### A04.7 – Enterocolitída zapríčinená *Clostridium difficile*: Spolu hlásených 7 ochorení.

MICHALOVCE: Hlásených 5 ochorení, z toho 2 ako NN – **vid' NN.**

**Výskyt podľa obcí:** Michalovce – 4x; Petrovce nad Laborcom - 1x.

**Vekové skupiny:** 1 – 4 roč. – 1x; 15-19 roč. – 1x; 25-34 roč. – 1x; ; 65+ roč. – 2x

- **etiolog. agens:** *CDI nešp.* – 1x  
*CDI, toxín A, toxín B* -4x

SOBRANCE: : Hlásené 2 ochorenia.

**Výskyt podľa obcí:** Hlivištia – 1x; Vyšná Rybnica – 1x.

**Vekové skupiny:** 65+ roč. – 2x

- **etiolog. agens:** *CDI, toxín A, toxín B* – 2x

**A08.0 – Rotavírusová enteritída:**

MICHALOVCE: Hlásených 5 ochorení u neočkovaných osôb, z toho 1 ako NN – *vid' NN*.

*Výskyt podľa obcí*: Michalovce – 1x; Drahňov – 1x; Kaluža – 1x; Petrovce nad Laborcom – 1x; Žbince – 1x.

*Vekové skupiny*: 0 roč. – 1 x; 1-4 roč. – 1x; 5-9 roč. – 1x; 55-64 roč. – 2x.

*Výskyt ochorení*: sporadický

- **etiolog. agens**: *rotavírus – pozit – 5x*

**A08.1 – akútna gastroenteropatia zapríčinené vírusom Norwalk:**

MICHALOVCE: Hlásených 11 sporadických ochorení.

*Výskyt podľa obcí*: Michalovce – 4x; Drahňov – 1x; Hatalov – 1x; Krásnovce – 1x; Lastomír – 1x; Pavlovce nad Uhom – 1x; Petrovce nad Laborcom – 1x; Vinné – 1x; .

*Vekové skupiny*: 0 roč. – 5x; 10-14 roč. – 1x; 15-19 roč. – 1x; 25-34 roč. – 1x; 55-64 roč. – 1x; 65+ roč. – 2x.

- **etiolog. agens**: *norovírus – pozit – 11x*

**A08.2 – adenovírusová enteritída:**

MICHALOVCE: Hlásené 2 ochorenia, z toho 1 ako NN – *vid' NN*.

*Výskyt podľa obcí*: Michalovce – 1x; Klokočov – 1x.

*Vekové skupiny*: 1-4 roč. – 1x; 20-24 roč. – 1x

- **etiolog. agens**: *adenovírus pozit – 2x*

**TUBERKULÓZA / A15-A19/****A15.1 – tuberkulóza pľúc potvrdená len kultiváciou:**

MICHALOVCE: Hlásené 1 ochorenie u 40 ročnej nezamestnanej ženy, bytom Petrovce nad Laborcom, žijúcej v neštandardných hygienických podmienkach.

- Od 2.3. do 8.3.2022 hospitalizovaná na oddelení pneumológie a ftizeológie NsP Š. Kuku Michalovce, a.s. za účelom došetrenia Dg a liečby, kde predčasne na svoju žiadosť aj ukončila hospitalizáciu.
- pacientka sa odmieta liečiť vo V. Hágoch
- **rodinné kontakty** vyšetrené s negatívnym výsledkom
- **očkovanie**: nezistené

- **Ochorenie potvrdené**: klinicky a kultivačne – *Mycobacterium tuberculosis*  
Rtg a CT nález - pozit

**INFEKČIE S PREVÁŽNE SEXUÁLNYM SPÔSOBOM PRENÁŠANIA /A50-A64/****A51.3 – sekundárny syfilis kože a slizníc:1**

MICHALOVCE: Hlásené 1 ochorenie u 20 ročnej ženy, bytom Iňačovce.

- Prameň nákazy: nezistený
- Mechanizmus prenosu: heterosexuálny styk
- Spôsob zistenia ochorenia: na základe klinických príznakov  
serologicky – *Treponema pallidum*

**A51.9 – nešpecifikovaný včasný syfilis: 1**

MICHALOVCE: Hlásené 1 ochorenie u 21 ročného muža, bytom Iňačovce.

- *Prameň nákazy*: nezistený
- *Mechanizmus prenosu*: heterosexuálny styk
- *Spôsob zistenia ochorenia*: serologicky – *Treponema pallidum*

**A54.0 – gonokoková infekcia dolných častí močovopohlavnej sústavy bez abscewsu uretrálnych alebo predsieňových žliaz: 1**

MICHALOVCE: Hlásené 1 ochorenie u 23 ročného muža, bytom Žbince.

- *Prameň nákazy*: nezistený
- *Mechanizmus prenosu*: heterosexuálny styk
- *Spôsob zistenia ochorenia*: na základe klinických príznakov  
kultivačne+PCR – *Neisseria gonorrhoeae*

**VÍRUSOVÉ HORÚČKY A VÍRUSOVÉ HEMORAGICKÉ HORÚČKY PRENÁŠANÉ ČLÁNKONOŽCAMI /A90-A99/****A98.5 – Hemoragická horúčka s renálnym syndrómom:**

MICHALOVCE: Hlásené 1 ochorenie u 65 ročnej dôchodkyne, bytom Zalužice.

**Priebeh ochorenia:**

- od 2.5.2022 silné bolesti brucha, zvracanie, mierne zvýšená teplota, mierny kašeľ
- 9.5.2022 ošetrená na infekčnej ambulancii NsP Š. Kukuru Michalovce, a.s.
- 9.5.2022 – USG brucha, kde zistená nefrolitiáza vpravo

***Epidemiologickým šetrením zistené:***

- práca v záhrade
- suché WC
- sociálne slabšia rodina

**Ochorenie potvrdené:** klinicky a serologicky

17.5 – 1.6.2022 – Elisa IgM - pozit – hantavírus PUUMALA  
hantavírus HANTAAN

- *Ochorenie potvrdené v NRC pre arbovírusy a hemoragické horúčky Bratislava.*

**VÍRUSOVÉ INFEKČIE CHARAKTERIZOVANÉ LÉZIAMI KOŽE A SLIZNICE / B00-B09/****B01.9 – varicella bez komplikácie:** Spolu hlásených 28 ochorení.

MICHALOVCE: Hlásených 23 ochorení.

*Výskyt podľa obcí*: Michalovce – 13x; Čečehov – 1x; Čičarovce – 1x; Jastrabie pri Michalovciach – 1x, Oreské – 1x; Petrikovce – 1x; Staré – 4x; Veľké Kapušany – 1x.

*Vekové skupiny*: 1-4 roč. – 8x; 5-9 roč. – 12 x; 10-14 roč. – 2x; 15-19 roč. – 1x.

SOBRANCE: Hlásených 5 ochorení.

*Výskyt podľa obcí*: Sobrance – 1x; Hlivišťa – 3x; Tibava - 1x.

*Vekové skupiny*: 1-4 roč. – 2x; 5-9 roč. – 3x.

**HELMINTÓZY /B65-B83/****B77.0 - askarióza s črevnými komplikáciami:**

**SOBRANCE:** Hlásené 1 ochorenie u 2 ročného dieťaťa, bytom Sobrance, žijúceho v neštandardných hygienických podmienkach bývania a stravovania.

- **Ochorenie potvrdené:** *klinicky a mikroskopicky – Ascaris lumbricoides*

**ZAVŠIVENIE – PEDIKULÓZA, SVRAB – AKARIÓZA A INÉ ZAMORENIE /B85-B89/****B86 – svrab- scabies:**

**MICHALOVCE:** Hlásené 1 ochorenie u 42 ročnej zamestnanej ženy, bytom Petrovce nad Laborcom.

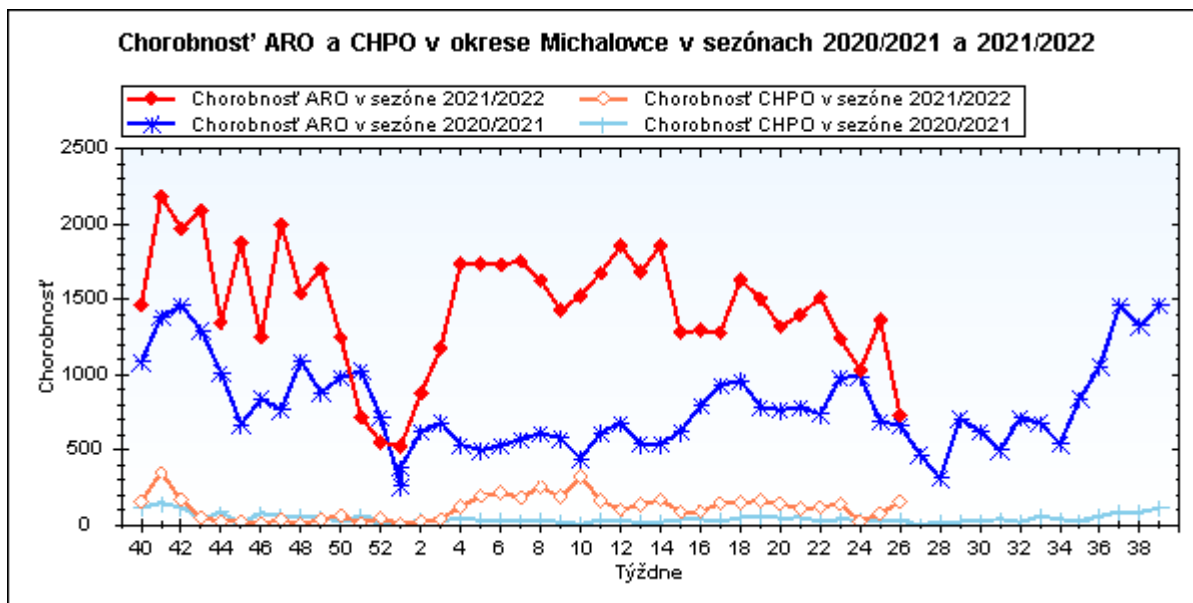
**CHRÍPKA A CHRÍPKÉ PODOBNÉ ARO**

**J 11– chrípka a jej podobné ochorenia – Spolu hlásených 3742 ARO, z toho 477 CHPO a 61 komplikácií.**

**MICHALOVCE:** Hlásených 2922 ochorení, z toho 247 CHPO, komplikácie – 49 .

**Chrípková aktivita –II. stupeň – sporadický výskyt**

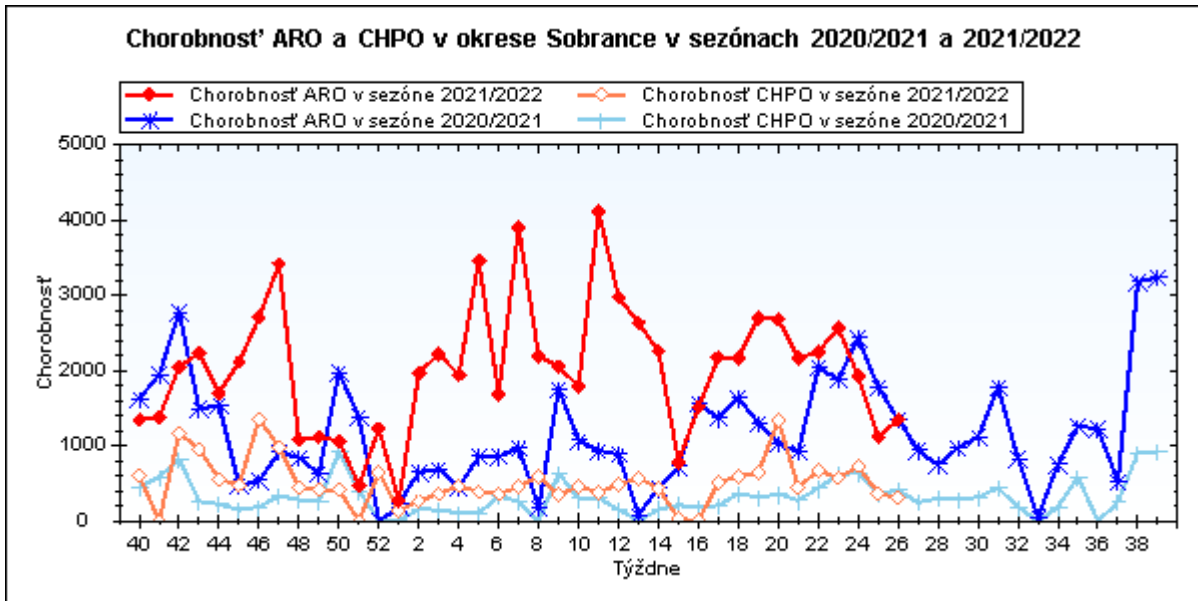
		0-5	6-14	15-19	20-59	60+	Spolu
<b>Michalovce</b>	<b>ARO Abs.</b>	<b>723</b>	<b>770</b>	<b>279</b>	<b>939</b>	<b>211</b>	<b>2922</b>
	<b>Ch.</b>	20251,2	13044,4	8591,9	3683,2	2124,5	5928,8
	<b>CHPO Abs.</b>	<b>80</b>	<b>121</b>	<b>28</b>	<b>14</b>	<b>4</b>	<b>247</b>
	<b>Ch.</b>	2240,8	2049,8	862,3	54,9	40,3	501,2



**SOBRANCE:** Hlásených **820** ochorení, z toho **230** CHPO, komplikácie – **32** .

Chrípková aktivita –II. stupeň – sporadický výskyt

		0-5	6-14	15-19	20-59	60+	Spolu
Sobrance	<b>ARO</b> <b>Abs.</b>	<b>256</b>	<b>317</b>	<b>127</b>	<b>88</b>	<b>32</b>	<b>820</b>
	<b>Ch.</b>	31488,3	25647,2	17139,0	2202,1	1951,7	9001,1
	<b>CHPO</b> <b>Abs.</b>	<b>70</b>	<b>99</b>	<b>57</b>	<b>2</b>	<b>2</b>	<b>230</b>
	<b>Ch.</b>	8610,1	8009,7	7692,3	50,0	122,0	2524,7



**U07.1 – COVID -19 :** Spolu bolo hlásených **192** ochorení.

**MICHALOVCE:** Za mesiac jún 2022 bolo hlásených **143** prípadov ochorení na COVID-19, z toho 12 ako NN na PN Michalovce, n.o.

*Rozdelenie podľa veku:*

5-9 roč. - 4 prípady; 10-14 roč. – 1 prípad; 15-19 roč. – 4 prípady; 20-24 roč. – 1 prípad; 25-34 roč. – 15 prípadov; 35-44 roč. – 15 prípadov; 45-54 roč. – 19 prípadov; 55 – 64 roč. – 27 prípadov; 65+ roč. – 57 prípadov.

*Výskyt podľa obcí:*

Michalovce – 86 prípadov; Bánovce nad Ondavou – 1 prípad; Budkovce – 6 prípadov; Čierne Pole – 1 prípad; Jovsa – 3 prípady; Kačanov – 1 prípad; Kaluža – 1 prípad; Klokočov – 2 prípady; Lastomír – 2 prípady; Lesné – 2 prípady; Malé Raškovce – 2 prípady; Palín – 3 prípady; Petrovce nad Laborcom – 3 prípady; Poruba pod Vihorlatom – 1 prípad; Pozdišovce – 2 prípady; Pusté Čemerné – 1 prípad; Slavkovce – 3 prípady; Staré – 2 prípady; Strážske – 3 prípady; Suché – 1 prípad; Tušice – 1 prípad; Tušická Nová Ves – 3 prípady; Veľké Kapušany – 5 prípadov; Vinné – 3 prípady; vysoká nad Uhom – 1 prípad; Zalužice – 1 prípad; Zbudza – 3 prípady.;

*Importované ochorenie:* Afrika /Senegal/– 1x  
/9x/ Chorvátsko – 1x  
Turecko – 2x  
Švajčiarsko – 2x  
Grécko – 2x  
Cyprus – 1x

*Výskyt ochorení:* sporadický, rodinný a epidemický.

**SOBRANCE:** Za mesiac jún 2022 bolo v okrese Sobrance hlásených **49** prípadov ochorení na COVID-19.

*Rozdelenie podľa veku:*

0 roč. – 1 prípad; 10-14 roč. – 1 prípad; 25-34 roč. – 4 prípady; 35 – 44 roč. – 7 prípadov; 45–54 roč. – 6 prípadov; 55- 64 roč. – 17 prípadov; 65 + roč. – 13 prípadov.

*Rozdelenie podľa obcí:* Sobrance – 12 prípadov; Bežovce - 1 prípad; Bunkovce – 4 prípady; Horňa – 1 prípad; Jasenov – 1 prípad; Jenkovce – 3 prípady; Koňuš – 3 prípady; Koromľa – 1 prípad; Krčava – 1 prípad; Kristy – 3 prípady; Lekárovce – 5 prípadov; Orechová – 4 prípady; Porúbka – 2 prípady; Remetské Hámre – 1 prípad; Ruskovce – 1 prípad; Tibava – 1 prípad; Choňkovce – 2 prípady; Veľké Revištia – 1 prípad; Vyšné Remety – 1 prípad; Záhor – 1 prípad; .

*Výskyt ochorení:* sporadický, rodinný

#### **NOZOKOMIÁLNE NÁKAZY:**

- NsP Š. Kukuru Michalovce, a.s : **26**
- PN Michalovce, n.o.: **12**
- RN Sobrance, n.o.: **0**

#### **NsP Š Kukuru Michalovce, a.s.**

##### **Rozdelenie podľa lokalizácie infekcie:**

- urologická: 6
- sepsy: 6
- črevná: 4
- kože a slizníc: 3
- infekcia v mieste operačného výkonu: 3
- gynekologická: 1
- DCD: 2
- HCD: 1

#### **A04.7 – enterokolitída zapríčinená Clostridium difficile: 2**

<b>Oddelenie</b>	<b>Počet</b>	<b>Vek/ pohlavie</b>	<b>Lab. Výsledok</b>
JISA neurologická	1	78/M	CDI –pozit toxín A+B pozit
OAAIM	1	30/M	CDI – pozit toxín A+B pozit



**A08.0 – rotavírusová enteritída: 1**

- ❖ 61 ročná žena hospitalizovaná na onkologickom oddelení NsP Š Kuku Michalovce, a.s. s Dg: C53.1 – exocervix
  - 29.6. – stolica – rotavirus - pozit

**A08.2 – adenovírusová enteritída: 1**

- ❖ 1 ročné dieťa hospitalizované na pediatrickom oddelení NsP Š.Kuku Michalovce, a.s. s Dg: J15.8 – iná bakteriálna pneumónia
  - 16.6.2022 – stolica – adenovírus - pozit

**A41.0 – septicémia vyvolaná *Staphylococcus aureus*: 1**

- ❖ 49 ročný muž, hospitalizovaný na oddelení OAaIM NsP Š . Kuku Michalovce, a.s. s Dg: I21.4 - akútny subendokardiálny infarkt myokardu
  - 20.5.2022 – ster z kanyly - *Staphylococcus aureus*, *MRSA*

**A41.1 – septicémia vyvolaná inými špecifikovanými stafylokokmi: 2**

- ❖ 81 ročný muž, hospitalizovaný na neurologickom oddelení NsP Š . Kuku Michalovce, a.s. s Dg: I63 – mozgový infarkt
  - 17.6.2022 – HK - *Staphylococcus koaguláza negat*
- ❖ 69 ročná žena, hospitalizovaná na onkologickom oddelení NsP Š . Kuku Michalovce, a.s. s Dg: C78.7 – sekundárny zhubný nádor pečene
  - 8.6.2022 – HK - *Staphylococcus hominis*

**A41.5 – septicémia vyvolaná inými gramnegatívnymi organizmami: 3**

- ❖ 87 ročný muž hospitalizovaný na geriatrickom oddelení NsP Š . Kuku Michalovce, a.s. s Dg: C67.8 – presahujúca lézia močového mechúra
  - 24.6.2022 – HK – *Pseudomonas aeruginosa*
- ❖ 67 ročný muž, hospitalizovaný na neurologickom oddelení NsP Š . Kuku Michalovce, a.s. s Dg: I63.5 – mozgový infarkt vyvolaný bližšie neurčenou oklúziou alebo stenózou mozgových artérií
  - 15.6.2022 – HK - *Enterobacter /Pantoea aglomerans/*
- ❖ 78 ročný muž, hospitalizovaný na JIS neurologickom oddelení NsP Š . Kuku Michalovce, a.s. s Dg: I63.5 - mozgový infarkt vyvolaný bližšie neurčenou oklúziou alebo stenózou mozgových artérií
  - 20.6.2022 – HK - *E. coli*

**I80.0 – flebitída a tromboflebitída povrchových ciev dolných končatín: 1**

- ❖ 46 ročná žena, hospitalizovaná na oddelení pneumológie a ftizeológie NsP Š . Kukuru Michalovce, a.s. s Dg: J18 – zápal pľúc vyvolaný nešpecifikovaným mikroorganizmom
  - materiál neodobratý

**J03 – tonsillitis acuta: 1**

- ❖ 78 ročný muž, hospitalizovaný na neurologickom oddelení NsP Š . Kukuru Michalovce, a.s. s Dg: I63.5 – - mozgový infarkt vyvolaný bližšie neurčenou oklúziou alebo stenózou mozgových artérií
  - 20.6.2022 – výter z mandlí – *Klebsiella pneumoniae*

**J18 – zápal pľúc vyvolaný nešpecifikovaným mikroorganizmom: 2**

- ❖ 57 ročný muž, hospitalizovaný na JIS chirurgickom oddelení NsP Š . Kukuru Michalovce, a.s. s Dg: K56.3 – ileus vyvolaný žľčíkovým kameňom
  - materiál neodobratý

*Doba predĺženia hospitalizácie v dôsledku vzniku NN: 10 dní*

- ❖ 78 ročný muž, hospitalizovaný na urologickom oddelení NsP Š . Kukuru Michalovce, a.s. s Dg: R31 – nešpecifikovaná hematúria
  - Materiál neodobratý
  - Pozit. Rtg nález

**L08 – iné lokálne infekcie kože a podkožného tkaniva: 1**

- ❖ 75 ročný muž, hospitalizovaný na neurologickom oddelení NsP Š . Kukuru Michalovce, a.s. s Dg: M51 – iné poruchy medzistavcových platničiek
  - 10.5.2022 – ster z rany - *Pseudomonas aeruginosa*

**L89 – dekubitálny vred – preležanina: 1**

- ❖ 78 ročný muž, hospitalizovaný na oddelení úrazovej chirurgie NsP Š . Kukuru Michalovce, a.s. s Dg: S72.1 – Petrochanterova zlomenina
  - Materiál neodobratý

**N39.0 – infekcia močovej sústavy bez určenia miesta:5**

<b>Oddelenie</b>	<b>Počet</b>	<b>Vek/pohlavie</b>	<b>Lab. Výsledok</b>
neurologie	1	69/Ž	Pseudomonas nešp.
Interné /vnútorné/ lekárstvo	1	76/Ž	Klebsiella pneumoniae
onkológia	2	29/Ž 79/M	Klebsiella pneumoniae Staphylococcus epidermidis
geriatria	1	87/M	Pseudomonas aeruginosa

**N49 – zápalové choroby mužských genitálií nezatriedené inde: 1**

- ❖ 74 ročný muž, hospitalizovaný na ortopedickom oddelení NsP Š . Kuku Michalovce, a.s. s Dg: M17.1 – iná primárna gonartróza
  - Materiál neodobraný

**N73 – iné zápalové choroby ženských panvových orgánov: 1**

- ❖ 29 ročná žena, hospitalizovaná na onkologickom oddelení NsP Š . Kuku Michalovce, a.s. s Dg: C53 – zhubný nádor krčka maternice
  - Materiál neodobraný

**T81.3 – infekcia v mieste chirurgického zákroku: 3**

- ❖ 74 ročná žena, hospitalizovaná na JIS chirurgickom oddelení NsP Š . Kuku Michalovce, a.s. s Dg: C20 – zhubný nádor konečníka
  - 9.5.2022 – ster z rany – *Enterococcus faecalis*  
*Predĺženie hospitalizácie v dôsledku vzniku NN: 11 dní*
- ❖ 57 ročný muž, hospitalizovaný na JIS chirurgickom oddelení NsP Š . Kuku Michalovce, a.s. s Dg: K56.3 - ileus vyvolaný žľzníkovým kameňom
  - 14.4.2022 – ster z rany – *Enterococcus faecium*
- ❖ 79 ročná žena, hospitalizovaná na oddelení gynekológie a pôrodnictva NsP Š . Kuku Michalovce, a.s. s Dg: C54.1 – Endometrium
  - 16.6.2022 – ster z rany – *Cutibacterium acnes*

**PN Michalovce, n.o**

- HCD: 12

**U07.1 – COVID -19 :12**

- Hlásených 12 ochorení u pacientov PN Michalovce, n.o.

**INÉ POZORUHODNÉ INFORMÁCIE :**

1. Spolu hlásených **317** potvrdených ohnísk.
2. **Regionálna veterinárna a potravinová správa Michalovce** za mesiac **jún 2022** neeviduje nákazy zvierat.
3. V mesiaci jún 2022 bolo zaslané usmernenie HH SR týkajúce sa ochorenia na západonílsku horúčku vyvolanú West Nile vírusom:
  - NZZ pre deti a dorast v okrese Michalovce a Sobrance
  - NZZ pre dospelých v okrese Michalovce a Sobrance
  - Riaditeľstvu NsP Š.Kukuru Michalovce, a.s.
  - Riaditeľstvu PN Michalovce, n.o
  - Riaditeľstvu RN Sobrance, n.o.
  - Riaditeľstvu Polikliniky Veľké Kapušany
4. Na webovej stránke RÚVZ Michalovce /[www.ruvzmi.sk/](http://www.ruvzmi.sk/) sú zverejňované všetky usmernenia HH SR v súvislosti s ochorením COVID 19 spôsobeným koronavírusom SARS-CoV-2.

S pozdravom

**MUDr. Janka Stašková, MPH**  
**regionálna hygienička**

Na vedomie:  
Podľa rozdeľovníka

## Rozdeľovník:

- 1) Riaditeľstvo NsP Štefana Kukuru, Michalovce, a.s.
- 2) Riaditeľstvo Psychiatrickej nemocnice Michalovce, n.o.
- 3) Riaditeľstvo Regionálnej nemocnice Sobrance, n.o.
- 4) Riaditeľstvo Polikliniky Veľké Kapušany, ul. Z. Fábryho 22, n.o.
- 5) RÚVZ so sídlom v Banskej Bystrici, Cesta k nemocnici 1
- 6) Regionálna veterinárna a potravinová správa Michalovce, ul. Sama Chalupku 22