



Regionálny úrad verejného zdravotníctva

so sídlom v Michalovciach, S.Chalupku 5, PSČ 071 01

Tel.: 056/6880611, 612 FAX: 056/6880636 email: mi.sekretariat@uvzs.sk www.ruvzmi.sk IČO: 17335680

Titl.
Regionálny úrad verejného zdravotníctva
so sídlom v Košiciach
Ipeľská 1

040 01 KOŠICE

Naša značka :
2015/006077

Vybavuje /klapka :
Luptáková /621

V Michalovciach, dňa:
3.11. 2015

Vec: Epidemiologická situácia za mesiac október 2015
v okresoch MICHALOVCE a SOBRANCE – zaslanie

Epidemiologická situácia za mesiac **OKTÓBER** je charakterizovaná:

- ✓ **výskytom:** vírusovej hepatitídy typu A a **pretrvávajúcim epidemickým** výskytom VHA v obci Vrbnica
- ✓ **výskytom:** pneumokokovej meningitídy, vírusovej meningitídy, chronickej vírusovej hepatitídy B, NN
- ✓ **nulovým výskytom:** tuberkulózy, prenosných pohlavných ochorení

ČREVNÉ INFEKČNÉ CHOROBY /A00 – A09/:

A02 - salmonelová enteritída:

MICHALOVCE: Hlásené 4 sporadické ochorenia.

Výskyt podľa vekových skupín: 0 roč. – 1 prípad; 1-4 roč.- 1 prípad; 55-64 roč.- 1 prípad; 65+ roč. – 1 prípad.

Rozdelenie podľa obcí: Pozdišovce – 2 prípady; Ruská - 1 prípad; Trhovište - 1 prípad..

- **pravdepodobný faktor prenosu:** hydina- –3x
mäsové výrobky –1x
- **etiolog. agens-** *salm. enteritidis-* 3x
salm. typhimurium – 1x

A03 – bacilová červienka (dyzentéria) – šigelóza:

MICHALOVCE: Hlásené 1 ochorenie u 0 ročného dieťaťa, bytom Michalovce, žijúceho v neštandardných hygienických podmienkach bývania a stravovania.

- **pravdepodobný faktor prenosu:** kontaminované ruky
- **etiolog. agens-** *shigella sonnei*

A04.0 – Infekcia enteropatogénnymi Escherichia coli:

MICHALOVCE: Hlásené 2 ochorenia u 0 ročných detí, bytom Malčice a Trhovište.

- **sérotyp:** O 86; O 127

A04.5 – kampylobakteriálna enteritída: Spolu hlásených 9 ochorení.

MICHALOVCE: Hlásených 8 ochorení v rôznych vekových skupinách.

Vekové skupiny: 0 roč. – 2 prípady; 1-4 roč.- 2 prípady; 5-9 roč. – 1 prípad; 10 – 14 roč.- 2 prípady; 35-44 roč.- 1 prípad.

Výskyt podľa obcí: Michalovce – 4 prípady; Budkovce -1 prípad; Poruba pod Vihorlatom - 1 prípad; Strážske - 1 prípad; Vojany- 1 prípad.

Výskyt ochorení: sporadický

- **pravdepodobný faktor prenosu:** hydina –3x
ovocie – 1x
materské mlieko+umelá mliečna výživa – 1x
zmiešaná strava – 3x
- **etiolog. agens:** *Campylobacter jejuni* - 8x

SOBRANCE: Hlásené 1 ochorenie u 32 ročného zamestnaného muža, bytom Sobrance.

- **pravdepodobný faktor prenosu:** hydina
- **etiolog. agens:** *Campylobacter jejuni*

A04.8 – iné špecifikované bakteriálne infekcie:

MICHALOVCE: Hlásených 5 ochorení.

Vekové skupiny: 1-4 roč. – 1 prípad; 25- 34 roč.- 1 prípad; 35 – 44 roč. -1 prípad; 65+ roč. – 2 prípady.

Výskyt podľa obcí: Michalovce – 2 prípady; Veľké Kapušany – 1 prípad; Zalužice - 2 prípady.

Výskyt ochorení: sporadicky

rodinný (1x2 prípady)

- **etiolog. agens:** *Pseudomonas* – 2x
Enterococcus -3x

A07.1 – giardióza (lambliáza):

MICHALOVCE: Hlásené 1 ochorenie u 0 ročného dieťaťa, bytom Markovce, žijúceho v neštandardných hygienických podmienkach bývania a stravovania..

- **Ochorenie potvrdené:** klinicky a laboratórne – *Giardia intestinalis*

A08 – vírusové a iné špecifikované črevné infekcie: Spolu hlásených 5 ochorení.

MICHALOVCE: Hlásené 4 sporadické ochorenia.

Veková skupina: 1-4 roč.- 3 prípady; 5-9 roč.- 1 prípad.

Výskyt podľa obcí: Michalovce – 1 prípad; Čičarovce – 1 prípad; Strážske – 1 prípad; Trhovište – 1 prípad.

- **ochorenia potvrdené:** klinicky a laboratórne
- **etiol. agens:** rotavírus – 1x
norovírus -1x
adenovírus – 2x

SOBRANCE: Hlásené 1 ochorenie u 0-ročného dieťaťa, bytom Sobrance.

- **ochorenie potvrdené:** klinicky a laboratórne
- **etiol. agens:** adenovírus – 1x

INÉ BAKTERIÁLNE CHOROBY /A30-A49/

A46: ruža- erysipelas:

MICHALOVCE: Hlásené 3 ochorenia vo vekovej skupine: 45–54 roč.- 1 prípad; 55-64 roč. – 1 prípad ; 65+ roč. – 1 prípad.

Výskyt podľa obcí: Michalovce - 1 prípad; Bracovce- 1 prípad; Rakovec nad Ondavou – 1 prípad.

INÉ SPIROCHÉTOVÉ CHOROBY /A65 – A69/:

A69.2 – Lymeská choroba: Spolu hlásené 3 ochorenia.

MICHALOVCE: Hlásené 2 ochorenia:

- 41 ročná zamestnaná žena, bytom Michalovce
 - *Vektor prenosu:* kliešť
 - *Lokalizácia:* ľavá lumbálna oblasť
 - *Lokalita:* les (Michalovce)
 - *Ochorenie potvrdené:* klinicky a serologicky - Elisa IgM pozit
- 53 ročná zamestnaná žena, bytom Michalovce
 - *Vektor prenosu:* neznámy hmyz
 - *Lokalizácia:* pravé predkolenie
 - *Lokalita:* vlastná záhrada (Michalovce)
 - *Ochorenie potvrdené:* klinicky a serologicky - Elisa IgM pozit

SOBRANCE: Hlásené 1 ochorenie:

- 37 ročný inv. dôchodca, bytom Vyšné Nemecké
 - *Vektor prenosu:* neznámy hmyz
 - *Lokalizácia:* ľavé koleno
 - *Lokalita:* les (Vyšné Nemecké)
 - *Ochorenie potvrdené:* klinicky a serologicky - Elisa IgM pozit

VÍRUSOVÉ INFEKČIE CENTRÁLNEHO NERVOVÉHO SYSTÉMU /A80-A89/:

A87.9 – nešpecifikovaná vírusová meningitída:

MICHALOVCE: Hlásené 1 ochorenie u 24 ročnej zamestnanej ženy, bytom Nacíná Ves.
Prvé príznaky ochorenia: 25.9.2015

Priebeh ochorenia: Pre intenzívne bolesti hlavy, vertigo, TT do 39 °C, bolesti svalstva, opakované zvracanie ošetrovaná na LSPP Michalovce a následne dňa 28.9.2015 prijatá na Infekčné oddelenie NsP Š.K. Michalovce, a.s. - šija oponuje ++, Brudzinský ++, Lasserq. 60 st..

Laboratórne výsledky: 28.9.2015 - likvor - POS

Ochorenie potvrdené: klinicky

VÍRUSOVÉ INFEKČIE CHARAKTERIZOVANÉ LÉZIAMI KOŽE A SLIZNICE **/B00 – B09/**

B01 – varicella:

MICHALOVCE: Hlásené 3 sporadické ochorenia.

Veková skupina: 1- 4 roč.- 1 prípad; 5-9 roč. – 2 prípad.

Výskyt podľa obcí: Michalovce – 2 prípady; Ruská – 1 prípad.

B02 – herpes zoster:

MICHALOVCE: Hlásených 11 sporadických ochorení.

Veková skupina: 5 -9 roč.- 1 prípad; 25-34 roč. – 1 prípad; 35 -44 roč. -2 prípady; 45- 54 roč. – 2 prípady; 55-64 roč.- 4 prípady; 65+ roč. – 1 prípad.

Výskyt podľa obcí: Michalovce- 6 prípadov; Sliepkovce - 2 prípady; Trnava pri Laborci- 1 prípad; Vinné - 1 prípad; Vrbnica – 1 prípad..

VÍRUSOVÁ HEPATITÍDA /B15 – B19/

B15- vírusová hepatitída A:

MICHALOVCE: Hlásených 12 ochorení: Michalovce- 3 ochorenia; Ložín- 2 ochorenia; Trhovište- 1 ochorenie; Šamudovce- 4 ochorenia; Vrbnica- 1 ochorenie; Žbince -1 ochorenie.

Obec Ložín:

Hlásené 2 ochorenia:

- 54 ročná zamestnaná ženy (vedúca pošty)
- 52 ročný nezamestnaný muž (VPP pri OcÚ)

Ochorenia potvrdené: klinicky

serologicky – anti HAV IgM – pozit – 2x

Formou rozhodnutia RH RÚVZ Michalovce bolo vydaných 13 opatrení.

Obec Šamudovce:

Hlásené 4 ochorenia:

- 6 ročné dieťa (6 prípad v rodine), mimo kolektív, v rámci LD podaná očkovacia látka VAQTA 25 U

Prvé príznaky ochorenia: 30.9.2015

Očkovaný: 17.9.2015 – **ochorel 13. deň po očkovaní**

- 8 ročný žiak ZŠ, v rámci LD podaná očkovacia látka HAVRIX 720

Prvé príznaky ochorenia: 16.10.2015

Očkovaný: 23.9.2015 – **ochorel 23. deň po očkovaní**

- 11 ročný žiak ZŠ (5 prípad v rodine), v rámci LD podaná očkovacia látka HAVRIX 720

Prvé príznaky ochorenia: 27.9.2015

Očkovaný: 16.9.2015 – **ochorel 11. deň po očkovaní**

- 23 ročná žena na MD (2 prípad v rodine)

Ochorenia potvrdené: klinicky

epidemiologicky

serologicky – anti HAV IgM pozit - 4x

Formou rozhodnutia RH RÚVZ Michalovce bolo vydaných 19 opatrení.

Obec Trhovište:

Hlásené 1 ochorenie v epidemiologickej súvislosti u 3 ročného dieťaťa, mimo kolektív, (2 prípad v rodine).

V rámci LD podaná očkovacia látka HAVRIX 720.

Prvé príznaky ochorenia: 25.9.2015

Očkovaná: 22.9.2015 – **ochorela 3. deň po očkovaní**

Ochorenie potvrdené: klinicky

epidemiologicky

serologicky – anti HAV IgM - pozit

Obec Vrbnica - epidemický výskyt:

V mesiaci október 2015 pokračoval epidemický výskyt VHA v obci Vrbnica. Bol hlásený 1 prípad u 56 ročnej zamestnanej ženy (opatrovateľka).

V rámci epidemického výskytu v obci Vrbnica (od 13.7.2015) bolo spolu hlásených 44 ochorení na VHA.

Ochorenie potvrdené: klinicky

epidemiologicky

serologicky – anti HAV IgM – pozit

Formou rozhodnutia RH RÚVZ Michalovce boli vydané 2 opatrenia.

Obec Žbince:

Hlásené 1 ochorenie u 58 ročného zamestnaného muža (EVO Vojany).

Ochorenie potvrdené: klinicky

serologicky – anti HAV IgM – pozit

Formou rozhodnutia RH RÚVZ Michalovce bolo vydaných 28 opatrení.

Mesto Michalovce:

Hlásené 3 ochorenia:

- 12 ročná žiačka ZŠ Michalovce
- 43 ročná zamestnaná žena (upratovačka) - ochorenie hlásené v epid. súvislosti - epidémia B15 Vrbnica
- 60 ročný invalidný dôchodca (2 prípad v rodine)
V rámci LD podaná očkovacia látka Avaxim 160 V
Prvé príznaky ochorenia: 10.10.2015
Očkovaný: 28.9.2015 – **ochorel 12. deň po očkovaní**

Ochorenia potvrdené: klinicky

epidemiologicky

serologicky – anti HAV IgM – pozit – 3x

Formou rozhodnutia RÚVZ Michalovce bolo vydaných 117 opatrení.

Proti epidemické opatrenia boli vykonávané priebežne v plnom rozsahu pracovníkmi odd. epidemiológie v ohniskách nákaz (rodina, ZŠ, zamestnanie) - dezinfekcia, lekársky dohľad, zvýšený zdravotný dozor, vyhľadávanie podozrivých z nákazy, vyhľadávanie podozrivých z ochorenia, zdravotná osвета, aktívna imunizácia, informovanie zainteresovaných.

Formou rozhodnutia RÚVZ Michalovce za mesiac október bolo vydaných 296 opatrení.

B18.1 – chronická vírusová hepatitída B bez agensu delta:

SOBRANCE: Hlásené 1 ochorenie u 34 ročného zamestnaného muža, bytom Kristy.

Epid. anamnéza: r. 2000 – piercing

Ochorenie potvrdené: serologicky - HBV DNA pozit

Ochorenie zistené: v rámci skríningového vyšetrenia pred odberom plazmy - Centrum odberu plazmy Europlasma Hainburg, Rakúsko.

HELMINTÓZY /B65 – B83

B77.0 – askarióza s črevnými komplikáciami:

MICHALOVCE: Hlásené 2 ochorenia vo vek. skupine 1-4 ročných detí.

Výskyt podľa obcí: Iňačovce - 1 prípad; Petrovce nad Laborcom – 1 prípad.

⇒ **ochorenia potvrdené:** *klinicky a mikroskopicky*- *Ascaris lumbricoides* – 2x

ZAVŠIVENIE-PEDIKULÓZA, SVRAB- AKARIÓZA A INÉ ZAMORENIE /B85-B89/

B86 – svrab- scabies:

MICHALOVCE: Hlásené 3 sporadické ochorenia.

Veková skupina: 10- 14 roč.-1 prípad; 45 -54 roč. – 1 prípad; 55- 64 roč.- 1 prípad.

Výskyt podľa obcí: Michalovce- 1 prípad; Strážske – 1 prípad; Šamudovce – 1 prípad.

ZÁPALOVE CHOROBY CENTRÁLNEHO NERVOVÉHO SYSTÉMU /G00 – G09/

G00.1 – Pneumokokový zápal mozgových plien:

SOBRANCE: Hlásené 1 ochorenie u 11 ročnej žiačky ZŠ, bytom Strážske.

Prvé príznaky ochorenia: 5.10.2015

Priebeh ochorenia:

- 5.10.2015 - bolesti hlavy, nádcha, febrility, bolesti pravého ucha

- 6.10.2015 návšteva detskej ambulancii NZZ Strážske, doporučené krčné vyšetrenie

- 7.10.2015 zhoršenie zdravotného stavu, opakované zvracanie, nepočuje na obe uši; dieťa prijaté na krčné oddelenie NsP Humenné a po konzultácii pre Turnerov syndróm preložená na DFN -KPAIM Košice.

Očkovanie proti pneumokokovým invazívnym ochoreniam: neočkovaná

Cestovateľská anamnéza ako aj kontakt s osobou zo zahraničia - neudáva

Lab. výsledok : 8.10.2015 – likvor – Streptococcus pneumoniae

Ochorenie potvrdené: klinicky

kultivačne

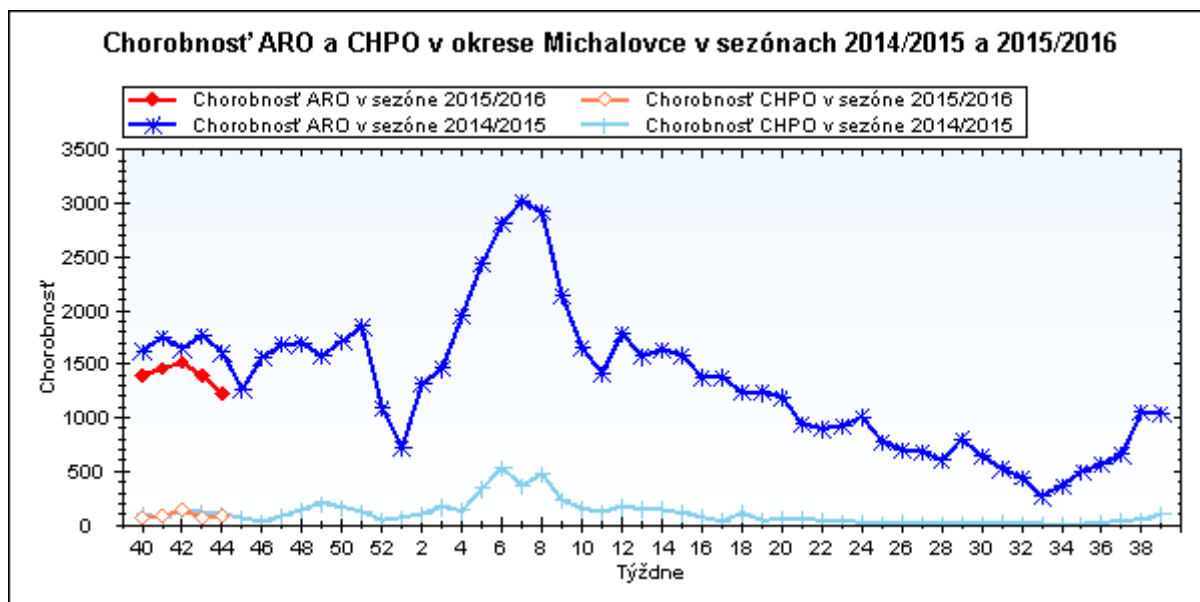
CHRÍPKA A CHRÍPKE PODOBNÉ ARO

J 11– chrípka a jej podobné ochorenia – Spolu hlásených 1006 ARO, z toho 79 CHPO a 157 komplikácií.

Chrípková aktivita –II. stupeň – sporadicky

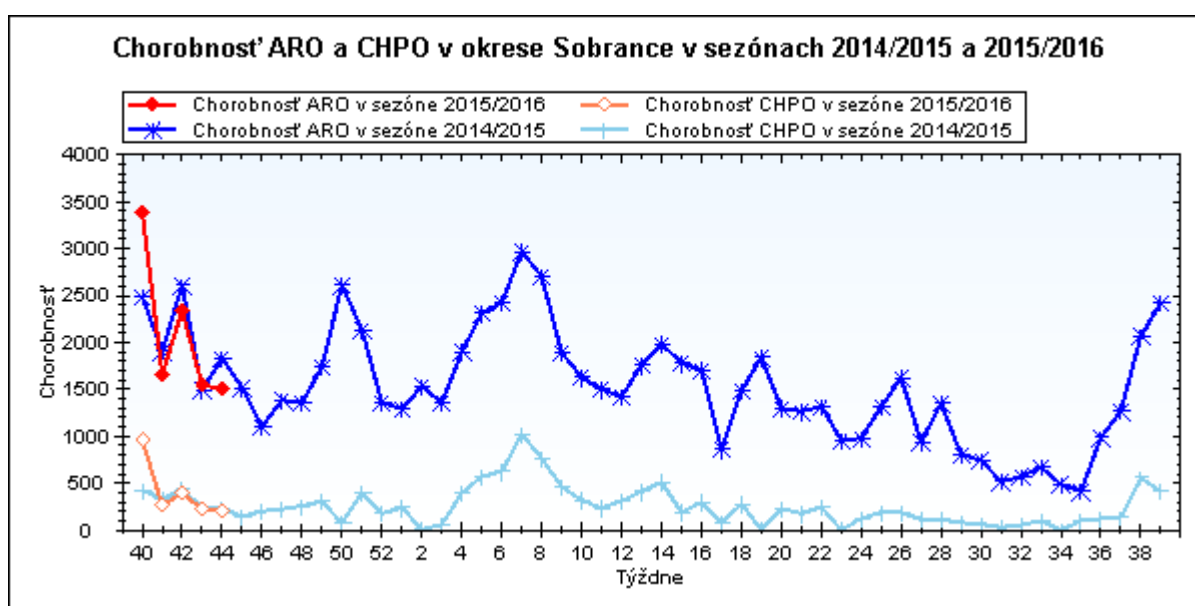
MICHALOVCE: Hlásených 822 ochorení, z toho 54 CHPO, komplikácie – 121.

| | | 0-5 | 6-14 | 15-19 | 20-59 | 60+ | Spolu |
|------------|-----------|--------|--------|--------|-------|-------|--------|
| Michalovce | ARO Abs. | 134 | 127 | 68 | 390 | 103 | 822 |
| | Ch. | 3380,9 | 2101,1 | 1867,6 | 934,9 | 800,3 | 1231,2 |
| | CHPO Abs. | 16 | 18 | 5 | 9 | 6 | 54 |
| | Ch. | 403,7 | 297,8 | 137,3 | 21,6 | 46,6 | 80,9 |



SOBRANCE: Hlásených 184 ochorení, z toho 25 CHPO, komplikácie – 36.

| | | 0-5 | 6-14 | 15-19 | 20-59 | 60+ | Spolu |
|-----------------|------------------|--------|--------|--------|-------|-------|---------------|
| Sobrance | ARO Abs. | 46 | 72 | 29 | 26 | 11 | 184 |
| | Ch. | 4316,8 | 4124,7 | 2512,1 | 493,6 | 583,2 | 1510,5 |
| | CHPO Abs. | 8 | 13 | 4 | 0 | 0 | 25 |
| | Ch. | 750,8 | 744,7 | 346,5 | 0,0 | 0,0 | 205,2 |



NOZOKOMIÁLNE NÁKAZY:

L02.2 – kožný absces, furunkul a karbunkul trupu: 1 prípad

- 47 ročný muž hospitalizovaný na chirurgickom oddelení NsP Š. Kukuru Michalovce, a.s. s Dg: kameň žlčníka bez cholecystitídy
- 21.7.2015 – ster z rany – Staphylococcus epidermidis

I80 – zápal žíl – phlebitis et thrombophlebitis: 1 prípad

- 86 ročná žena hospitalizovaná na I. internom oddelení NsP Š. Kukuru Michalovce, a.s. s Dg: predsieňova fibrilácia a flater
- povrchová flebitída po i.v. kanylácií

N30.9 – nešpecifikovaná cystitída: 1 prípad

- 65 ročná žena hospitalizovaná na oddelení LDCH ONS RN Sobrance, n.o s Dg: následky mozgového infarktu
- pacientka polymorbidná, imobilná s inkontinenciou, zavedený permanentný katéter
- 30.9.2015 – moč – Klebsiella pneumoniae

ÚMRTIA:

- za mesiac október 2015 sme nezaznamenali žiadne úmrtie na prenosné infekčné ochorenie

INÉ POZORUHODNÉ INFORMÁCIE :

1. Spolu hlásených 70 potvrdených a 8 nepotvrdených ohnisk.
2. **Regionálna veterinárna a potravinová správa Michalovce** za október 2015 hlásila na farme AGRO-BIO s.r.o Závadka výskyt salmonelózy v chove nosníc kury domácej produkujúcej vajcia určené na ľudskú potrebu.
3. Dňa 29.10.2015 bol zaslaný všetkým praktickým lekárom NZZ pre deti a dorast v okrese Michalovce a Sobrance a všetkým gynekologickým ambulanciám v okrese Michalovce a Sobrance informačný leták súvisiaci s očkovaním a ochranou zdravia tehotnej ženy a jej dieťaťa.

S pozdravom

MUDr. Janka Stašková, MPH
regionálna hygienička

Na vedomie :

- 1) Riaditeľstvo NsP Štefana Kukuru, Michalovce, a.s.
- 2) Riaditeľstvo Psychiatrickej nemocnice Michalovce, n.o.
- 3) Riaditeľstvo Regionálnej nemocnice Sobrance, n.o.
- 4) Riaditeľstvo Polikliniky Veľké Kapušany, ul. Z. Fábryho 22, n.o.
- 5) RÚVZ so sídlom v Banskej Bystrici, Cesta k nemocnici 1
- 6) Regionálna veterinárna a potravinová správa Michalovce, ul. Sama Chalupku 22